

Nekustamā īpašuma – apbūvēta zemes gabala

Valmieras novada Valmieras pagastā “Līgotnes 83”



novērtējums

Novērtējuma pasūtītājs: Valmieras novada pašvaldība

Novērtējuma datums: 2026. gada 2. marts

Valmieras novada pašvaldībai

Rīgā,

Dokumenta datums ir tā elektroniskās parakstīšanas datums

Par nekustamā īpašuma – apbūvēta zemes gabala
Valmieras novada Valmieras pagastā “Līgotnes 83”, novērtēšanu

Saskaņā ar Jūsu pasūtījumu, SIA “Vindeks” speciālisti ir veikuši nekustamā īpašuma – apbūvēta zemes gabala (turpmāk tekstā Objekts), novērtēšanu.

Vērtējamā īpašuma identifikācijas pazīmes:

Kadastra nr.:	9690 007 0095	Valmieras pagasta ZG nodaļums:	100000952646
Citi apstākļi:	<i>Uz vērtējamā zemes gabala atrodas zemes īpašniekam nepiederoša būve – vasaras māja un viena palīgēka, kas netiek vērtētas. Vērtētājiem nav informācijas par ēku piederību.</i>		

Īpašumtiesības:

Īpašnieks:	<i>Valmieras novada pašvaldība</i>
------------	------------------------------------

Zemes raksturojums:

<i>Zemes gabals ar kad.apz. 9690 007 0095</i>			
Platība, m ² :	608	Forma:	<i>Taisnstūra</i>

Apgrūtinājumi, aizliegumi, kļūdas tiesības:

Patieso vērtību būtiski neietekmē:	<i>Saskaņā ar VZD Kadastra informācijas sistēmu:</i> <ul style="list-style-type: none">- ekspluatācijas aizsargjoslas teritorija gar elektrisko tīklu gaisvadu līniju ārpus pilsētām un ciemiem ar nominālo spriegumu līdz 20 kilovoltiem 0.0160 ha;- Lauku zemei izvērtējamo apgrūtinājumu pārklājuma teritorija zemes kadastrālās vērtības aprēķinam 0.0160 ha.
Patieso vērtību ietekmē negatīvi:	<ul style="list-style-type: none">- Zemes īpašniekam nepiederošas būves.

Īpašuma apskates un novērtēšanas apstākļi:

Apskates un vērtēšanas datums:	02.03.2026.	Vērtējuma sagatavošanas datums:	<i>Tā elektroniskās parakstīšanas datums.</i>
Apskates apstākļi:	<i>Objekts tika apskatīts bez ierobežojumiem.</i>		

Vērtējuma uzdevums un mērķis:

Noteikt Objekta patieso vērtību tā apskates brīdī – 2026. gada 02. martā, ņemot vērā situāciju nekustamo īpašumu tirgū šajā datumā. Vērtējums paredzēts, lai noteikto patieso vērtību izmantotu zemes atsavināšanas vajadzībām.

Vērtēšanas pieejas, pielietotie standarti:

Vērtējumā izmantota tirgus (salīdzināmo darījumu) pieeja. Vērtējums ir veikts saskaņā ar Latvijas Īpašuma vērtēšanas standartiem LVS 401:2013.

Slēdziens:

Pamatojoties uz tālāk sekojošā vērtēšanas atskaitē ietverto informāciju, ir noteikta īpašuma:

patiesā vērtība, kas 2026. gada 02. martā ir
4 400 EUR (četri tūkstoši četri simti eiro).

Patiesā vērtība - aprēķināta cena, par kuru jānotiek darījumam ar aktīviem vai saistībām starp konkrētām informētām un ieinteresētām pusēm, un kas atspoguļo attiecīgās šo pušu intereses.

Patiesā vērtība raksturo cenu, par kuru divas konkrētas puses varētu vienoties, veicot darījumu ar kādu aktīvu. Kaut arī šīs puses var būt nesaistītas un risināt sarunas saskaņā ar nesaistītu pušu darījuma nosacījumiem, prasība piedāvāt aktīvu plašākā tirgū nav obligāta un salīgtā cena var būt cena, kas drīzāk atspoguļo specifiskos ieguvumus vai zaudējumus, ko šī aktīva īpašumtiesības sniedz iesaistītajām pusēm, nevis plašākam tirgum.

Noteiktā vērtība ir piemērojama tikai tajā gadījumā, ja tiek atsavinātas pilnas īpašumtiesības uz vērtējamo Objektu un tam nav citu apgrūtinājumu, izņemot tos, kas minēti šajā vērtēšanas atskaitē.

Ar cieņu:

SIA "Vindeks" valdes loceklis,
sertificēts nekustamo īpašumu vērtētājs

Pateicamies par sadarbību! 29235485; info@vindeks.lv

Arvīds Badūns

(personiskais paraksts*)

***ŠIS DOKUMENTS IR ELEKTRONISKI PARAKSTĪTS AR
DROŠU ELEKTRONISKO PARAKSTU UN SATUR LAIKA ZĪMOGU**

SATURA RĀDĪTĀJS

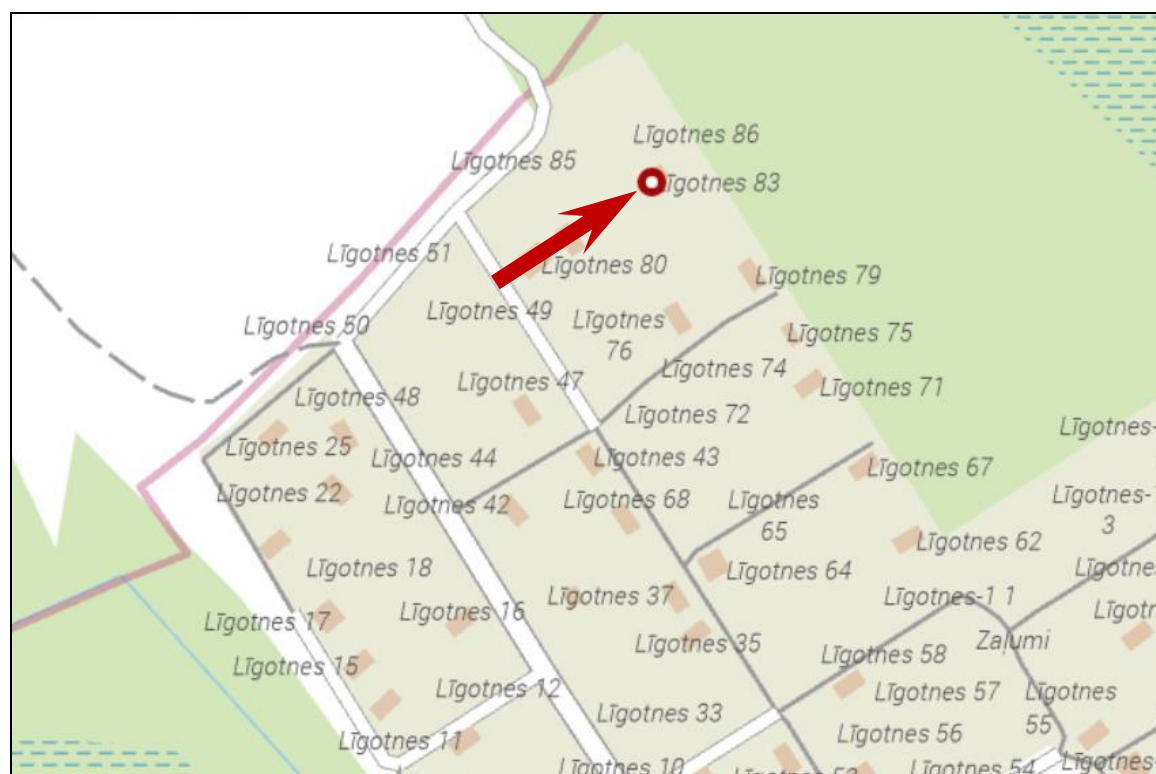
1. ĪPAŠUMA RAKSTUROJUMS	5
1.1. NOVĒRTĒJAMĀ OBJEKTA ĢEOGRĀFISKAIS NOVĪETOJUMS.....	5
1.2. OBJEKTA ATRĀŠANĀS VIETA	5
1.3. ZEMES GABALA RAKSTUROJUMS	6
1.4. ZEMES GABALA PLĀNOTĀ (ATĻAUTĀ) IZMANTOŠANA	6
1.5. NOVĒRTĒJAMĀ OBJEKTA FOTOATTĒLI	7
2. ĪPAŠUMA VĒRTĒJUMS	8
2.1. VĒRTĒŠANAS BĀZE UN VĒRTĒŠANAS PIEEJU IZVĒLE	8
2.2. LABĀKAIS IZMANTOŠANAS VEIDS.....	9
3. PATIESĀS VĒRTĪBAS APRĒĶINS.....	10
3.1. TIRGUS SITUĀCIJAS ANALĪZE	10
3.2. GALVENIE FAKTORI, KAS IETEKMĒ OBJEKTA PATIESO VĒRTĪBU	10
3.3. VĒRTĒJUMĀ IZMANTOTIE PIENĒMUMI.....	10
3.4. ZEMES PATIESĀS VĒRTĪBAS NOTEIKŠANA AR TIRGUS PIEEJU.....	11
3.5. APRĒĶINU REZULTĀTU IZLĪDZINĀŠANA	13
4. SLĒDZIENS.....	14
5. PIENĒMUMI UN IEROBEŽOJOŠIE FAKTORI	15
6. VĒRTĒTĀJA NEATKARĪBAS APLIECINĀJUMS.....	16

PIELIKUMI

1. pielikums	Zemesgrāmatas izdruka	- 1 lapa;
2. pielikums	Informatīvā izdruka no Kadastra informācijas sistēmas teksta datiem	- 2 lapas;
3. pielikums	Profesionālo kvalifikāciju apliecinājošu dokumentu kopijas	- 2 lapas.

1. ĪPAŠUMA RAKSTUROJUMS

1.1. NOVĒRTĒJAMĀ OBJEKTA ĢEOGRĀFISKAIS NOVĪETOJUMS



1.2. OBJEKTA ATRAŠANĀS VIETA

Vērtējamais zemes gabals atrodas Valmieras novada Valmieras pagastā, D/S „Līgotnes” teritorijā, kas izvietota aptuveni 3,5 km attālumā no autoceļa P16 Valmiera - Matīši - Mazsalaca, aptuveni 9,5 km attālumā no Valmieras pilsētas centra.

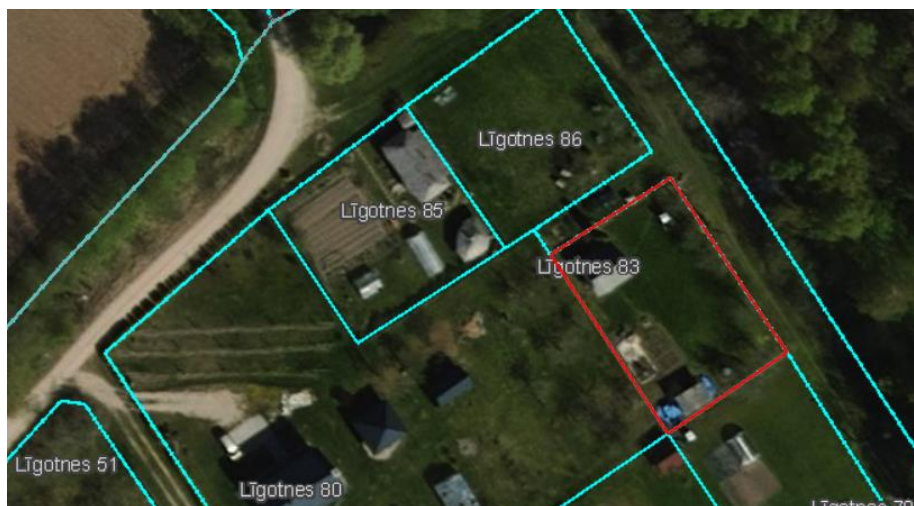
Apkārtējo apbūvi veido dārza mājiņas, siltumnīcas, terases, dažas individuālās dzīvojamās mājas, neapbūvēti zemesgabali. Apkārtnes reljefs līdzens, piekļūšanai pie īpašuma izmantojamais ceļš aptuveni 3,5 km posmā ar grants/grunts segumu apmierinošā/daļēji apmierinošā stāvoklī.

Īpašuma atrašanās vieta kopumā vērtējama kā apmierinoša.

1.3. ZEMES GABALA RAKSTUROJUMS

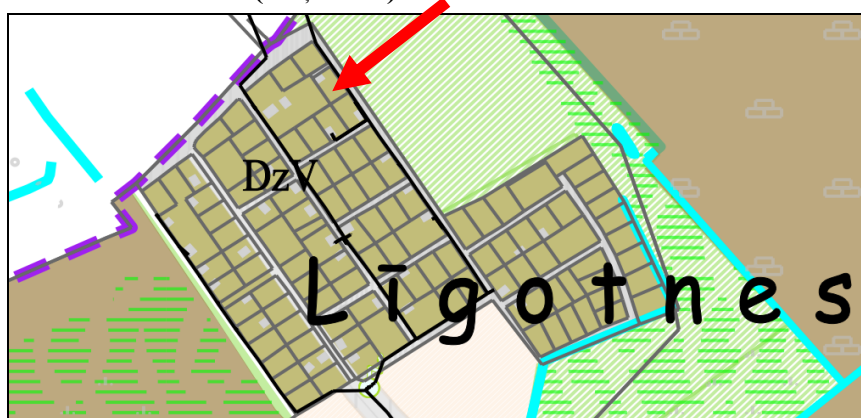
Zemes gabala ar kad.apz. 9690 007 0076 raksturojums:


platība:	608 m ² ;
forma:	taisnstūra;
reljefs:	līdzens;
apaugums:	zālājs, augļu koki, košumkrūmi;
nožogojums:	vietām pa perimetru blakus esošo īpašumu nožogojums - stieplu pinuma žogu betona/metāla stabos;
labiekārtojums:	bez īpaša labiekārtojuma;
apbūve:	dārza māja un šķūnis, kas nepieder zemes īpašniekam;
centralizētas komunikācijas:	elektrības pieslēgums.



Piekļūšana pie zemes gabala iespējama no grants/grunts seguma ceļiem, ar kuru tas robežojas no ZA puses. No pārējām pusēm zemes gabals robežojas ar citiem, līdzīgi apbūvētiem zemes gabaliem. Gruntsūdens līmenis ir pietiekami zems, tas būtiski neierobežo zemes gabala racionālu izmantošanu.

1.4. ZEMES GABALA PLĀNOTĀ (ATĻAUTĀ) IZMANTOŠANA



4.	Vasarnīcu apbūves teritorija	600 m ²	DzV	 savrupmāja (vienas vai divu ģimeņu dzīvojamās mājas) vasarnīcas, dārza mājas; saimniecības ēka, palīgbūve [kūts, pagrabs, pirts, siltumnīca, šķūnis, garāža, mājdzīvnieku (suņu, trušu, kaķu, dekoratīvo dzīvnieku un putnu) turēšanas mītnes, lekcektis, siltumnīcas, nojumes, u.c.]
----	------------------------------	--------------------	-----	---

Saskaņā ar Valmieras pagasta teritorijas plānojumu, zemes gabals atrodas Vasarnīcu apbūves teritorijā (DzV).

1.5. NOVĒRTĒJAMĀ OBJEKTA FOTOATTĒLI



2. ĪPAŠUMA VĒRTĒJUMS

2.1. VĒRTĒŠANAS BĀZE UN VĒRTĒŠANAS PIEEJU IZVĒLE

Vērtējums ir paredzēts apbūvēta zemes gabala, uz kura atrodas citām personām piederošas ēkas, atsavināšanas vajadzībām. Pamatojoties uz vērtēšanas uzdevumu, tiek noteikta īpašuma patiesā vērtība.

Kā vērtēšanas bāze tika noteikta patiesā vērtība, izmantota tirgus (salīdzināmo darījumu) pieeja.

Patiesā vērtība – aprēķināta cena, par kuru jānotiek darījumam ar aktīviem, vai saistībām starp konkrētām informētām un ieinteresētām pusēm, un kas atspoguļo attiecīgās šo pušu intereses.

Zemes gabalu vērtēšanas teorijas pamatprincipi.

Klasiskā zemes ekonomikas teorija nosaka, ka uz zemi attiecināmam ieņēmumam piemīt atlikuma raksturs. Zemes vērtību nosaka šis atlikuma ieņēmums, kas tiek saukts par zemes atlikuma produktivitāti.

Atlikuma produktivitāte ir tas uz zemi attiecināms tūrais ieņēmums, kas veidojas, kad apmaksātas darba, kapitāla un uzņēmējdarbības izmaksas. Atlikuma produktivitāte var veidoties, jo zeme dod iespēju maksimizēt ieņēmumus, minimizēt izdevumus, apmierināt cilvēku vēlmes pēc tiem nozīmīgām ērtībām.

Nekustamo īpašumu vērtēšana un tai skaitā - zemes vērtēšana, balstās uz sekojošiem pamatprincipiem:

Labākās un efektīvākās izmantošanas princips. Zemes (kā īpašuma un ražošanas pamatlīdzekļa) pasīvā daba, uz ko var attiecināt tikai atlikuma ieņēmumu, par vissvarīgāko izvirza principu, lai zeme tiktu izmantota labākā un ekonomiski visefektīvākā veidā. Tikai pie labākā izmantošanas veida zeme var sniegt maksimālu ieņēmumu un iegūt augstāko vērtību.

Labākā un efektīvākā ir visiespējamākā zemes izmantošana, kas ir fiziski iespējama, saprātīgi pamatojama, juridiski atļauta un ekonomiski izdevīga.

Zemes labākā izmantošanas veida noteikšana ir visa nekustamā īpašuma vērtēšanas procesa sākuma etaps, kam turpmākajā vērtēšanas gaitā ir izšķiroša nozīme. Gan brīvas, gan apbūvētas zemes vērtība nosakāma, vadoties no tās zemes vērtības, kas izriet no labākā un efektīvākā izmantošanas veida.

Tieši no labākās izmantošanas principa izrietošs ir **atbilstošas lietošanas princips** (angl. – *consistent use*), kas nosaka, ka zemei un apbūvei jāpiemēro viens un tas pats izmantošanas veids, kaut arī tas neatbilstu pašreizējam īpašuma izmantošanas veidam. Vērtēšanas teorija nosaka, ka vērtētājam jāapsver zemes labākais izmantošanas veids, ņemot vērā arī apkārtējās vides mainīgo dabu.

Sabalansētības princips (angl. - *balance*) nosaka, ka apbūvei uz zemes gabala ir jābūt optimālai, tādai, kas piedod zemei visefektīvāko izmantošanu, respektīvi – augstāko zemes vērtību. Šis princips nosaka arī to, ka noteiktā vietā nedrīkst būt pārāk daudz savstarpēji konkurējošas apbūves.

Aizvietošanas princips (angl. - *substitution*) nosaka, ka zemes gabala vērtība nedrīkst pārsniegt cita līdzvērtīga zemes gabala iegādes izmaksas.

Piedāvājuma un pieprasījuma princips nosaka, ka cena ir atkarīga no piedāvājuma un pieprasījuma savstarpējas mijiedarbības.

Paredzēšanas princips (angl. - *anticipation*) nosaka, ka zemes vērtība var celties vai kristies, atkarībā no sagaidāmiem notikumiem, nākotnes labumiem vai zaudējumiem.

Atbilstības princips (angl. - *conformity*) nosaka, ka zeme sasniedz savu maksimālo vērtību tad, kad tās lietošana atbilst pastāvošajiem ekonomiskajiem un sociālajiem standartiem, kas valda konkrētajā apkaimē.

Sociālekonomisko standartu izmaiņu princips nosaka, ka praktiski nekas nav mūžīgs un nemainīgs tehnoloģiskā progresa apstākļos. Vērtētājam jāprot novērtēt gaidāmo izmaiņu pakāpi, kas var izraisīt funkcionālā un pat ārējā nolietojuma rašanos.

Zemes vērtēšanas pieejas.

Zemes vērtība vienmēr jāaplūko no labākā un efektīvākā izmantošanas veida viedokļa. Zemes vērtēšana kā process ietver sevī trīs etapus:

- 1) *zemes labākā izmantošanas veida noteikšanu;*
- 2) *zemes vērtības aprēķināšanu ar piemērotākām vērtēšanas pieejām;*
- 3) *rezultātu izlīdzināšanu un galīgās zemes gabala vērtības noteikšanu.*

Ir trīs standarta pieejas nekustamo īpašumu un, tai skaitā – zemes vērtības noteikšanai, kas veido mūsdienu vērtēšanas teorijas pamatus. Tās ir:

- 1) *tirgus (salīdzināmo darījumu) pieeja;*
- 2) *izmaksu pieeja;*
- 3) *ienākumu pieeja.*

No šīm trim vērtēšanas pamatpieejām, pielietojot tās gan tieši, gan atvasinot no tām jaunus variantus, kopumā izveidotas sešas zemes vērtības noteikšanas procedūras (tehnoloģijas):

- 1) *salīdzināmo darījumu metode (Sales comparison),*
- 2) *zemes rentes kapitalizācija (Ground rent capitalization),*
- 3) *zemes atlikuma metode (Land residual technique.)*
- 4) *sadalījuma metode (Allocation),*
- 5) *izdalīšanas/nošķiršanas metode (Extraction/Abstraction),*
- 6) *pārdales un attīstības analīzes metode (Subdivision development analysis).*

Tirgus (salīdzināmo darījumu) pieeja ir visobjektīvākā zemes vērtēšanai aktīva nekustamo īpašumu tirgus apstākļos. Vērtējamajam un salīdzināmajam zemes gabalam jābūt ar analoģu labāko izmantošanas veidu, pēc iespējas līdzīgiem un tuviem pēc atrašanās vietas, platības, konfigurācijas, zonējuma, aprūtinājumiem un iekšējiem fiziskiem parametriem. Protams, ka salīdzināmo objektu tirgus datiem jābūt pēc iespējas līdzīgiem pārdošanas laika un tirgus apstākļu ziņā.

Tirgus (salīdzināmo darījumu) pieeja balstās uz informāciju par neseniem darījumiem ar analoģiem objektiem un novērtējamā Objekta salīdzināšanu ar tiem.

Vērtējot ar tirgus (salīdzināmo darījumu) pieeju, tiek izmantotas vairākas kvalitatīva un kvantitatīva rakstura korekcijas, lai modelētu novērtējamā īpašuma vērtību.

Vērtēšanas gaitā korekcijas tiek sagrupētas pēc sekojošām pazīmēm:

1. **Darījuma finansēšanas apstākļi.** Ja kādam no salīdzināmajiem objektiem darījumā ir netipiski finansēšanas apstākļi (piem., 100% hipotekārais kredīts, darījumu finansē pārdevējs, samazināta procentu likme, atliktais maksājums u.c.), pārdevuma cena tiek attiecīgi koriģēta.
2. **Pārdošanas apstākļi un laiks.** Salīdzināmo darījumu pārdošanas cenas tiek koriģētas, ņemot vērā to pārdošanas apstākļus (piem., pārdošana piespiedu kārtā izsolē, darījums starp savstarpēji saistītām vai ieinteresētām personām, netipiski īss ekspozīcijas laiks, cenu līmeņa izmaiņas kopš darījuma veikšanas u.c.).
3. **Novietojums.** Nepieciešams korekcijas faktors, jo novietojums būtiski ietekmē novērtējamā īpašuma vērtību.
4. **Fiziskie parametri.** Tiek veiktas korekcijas, atkarībā no zemes platības, formas, pieejamajām komunikācijām, piebraukšanas apstākļiem un citiem parametriem.

Korekcijas koeficienti parāda katra faktora salīdzinājumu attiecības veidā starp vērtējamo īpašumu un salīdzināmiem īpašumiem.

Koeficients ir lielāks par 0% (jeb pozitīvs), ja pēc vērtētāja slēdziena novērtējamais Objekts konkrētajā vērtību ietekmējošā faktora ietekmē ir pārāks attiecībā pret salīdzināmajiem objektiem, kuru raksturojums ir sekojošs: +5% – nedaudz labāks; +5 15% – labāks, +10 25% – izteikti labāks.

Koeficients ir mazāks par 0% (jeb negatīvs), ja pēc vērtētāja slēdziena salīdzināmais objekts konkrētajā vērtību ietekmējošā faktora ietekmē ir pārāks attiecībā pret novērtējamo Objektu, kuru raksturojums ir sekojošs: -5% – nedaudz sliktāks; -5 15% – sliktāks, -10 25% – izteikti sliktāks.

2.2. LABĀKAIS IZMANTOŠANAS VEIDS

Īpašuma patiesā vērtība ir ekonomiskās situācijas funkcija un tiek noteikta, pamatojoties uz vērtēšanas pamatprincipiem, ņemot vērā visus sociāli – ekonomiskos, fiziskos un politiskos faktoros. Tā atspoguļo nekustamo īpašumu tirgus dalībnieku spēku samēru, kā arī iezīmē šo samēru izmaiņas tendences. Jebkurš saprātīgs pircējs vai investors tiecas iegūt maksimālu atdevi no ieguldītajiem līdzekļiem, nekustamo īpašumu izmantojot atbilstoši tā labākajam un efektīvākajam izmantošanas veidam. Šis izmantošanas veids būs atkarīgs no nekustamo īpašumu tirgus stāvokļa, savukārt patiesā vērtība pie minētā izmantošanas veida būs visaugstākā.

Labākā un efektīvākā izmantošana ir aktīva tāda izmantošana, pie kuras tiek iegūts maksimālais labums, un kas ir reāli iespējama, tiesiski un finansiāli pamatota.

Analizējot vērtējamā Objekta raksturu, atrašanās vietu un nekustamo īpašumu tirgus situāciju, vērtētāji secina, ka labākais izmantošanas veids ir zemes gabals esošās apbūves uzturēšanai.

Šīs vērtējuma atskaites pamatā ir pieņēmums, ka nekustamais īpašums tiek izmantots atbilstoši tā labākajam un efektīvākajam izmantošanas veidam, uz šo pieņēmumu ir balstīti visi turpmākie īpašuma patiesās vērtības aprēķini.

3. PATIESĀS VĒRTĪBAS APRĒĶINS

3.1. TIRGUS SITUĀCIJAS ANALĪZE

Lai noteiktu apbūvēta zemes gabala patieso vērtību, tika izmantota informācija no sekojošiem avotiem: zemesgramata.lv, kadastrs.lv, cenubanka.lv un ss.com. Papildus tika ņemta vērā lielāko Latvijas nekustamo īpašumu darījumu uzņēmumu tirgus apskatos publicētā informācija, citi legāli pieejami un SIA “Vindeks” 24 gada darbības rezultātā apkopotie tirgus dati.

Turpinoties karadarbībai Ukrainā un tuvajos austrumos, ir saspringta situācija par iespējamās ekonomikas lejupslīdi, kas var būtiski ietekmēt arī nekustamo īpašumu tirgu. Esošajā situācijā nav iespējams prognozēt, cik ilgstošs būs šis process. Šī brīža nenoteiktība nav pateicīga vide arī nekustamo īpašumu nozarei. Potenciālie pircēji un investori visdrīzāk izvēlēšies nogaidīt, atlikt pirkumus un jaunus investīciju lēmumus uz vēlāku laiku. Ietekme uz nekustamo īpašumu cenām var būt divējāda. No vienas puses, vājš pieprasījums spiež cenas uz leju, bet no otras puses, svarīgāks par pieprasījuma vājumu atsevišķos gadījumos var kļūt piedāvājuma trūkums, un tad spiediens uz cenām ir augšupvērst.

Pašlaik vērtējama Objekta apkārtnē augstākais pieprasījums ir pēc zemesgabaliem ar pievadītām inženierkomunikācijām, izbūvētiem pievedceļiem un labu infrastruktūru. Arī ūdenskrātuvju tuvums tiek uzskatīts par priekšrocību zemes gabalu iegādei. Praktiski nav pieprasījuma pēc zemesgabaliem bez pievadītām inženierkomunikācijām un pievedceļiem, izņemot gadījumus, ja tie ir salīdzinoši lēti. Pēdējo trīju gadu laikā minimāls zemes cenu pieaugums ir novērojams tikai kvalitatīviem zemesgabaliem Rēzeknes pilsētā un tos apkārtnē. Zemesgabalu tirgus situāciju galvenokārt ietekmē banku īstenotā kredītēšanas politika, kas ir piesardzīga, kredītējot zemesgabalu iegādi, kā arī ir samazinājies spekulatīvo darījumu skaits. Privātai apbūvei piemērotus zemes gabalus galvenokārt iegādājas gala patērētājs savām vajadzībām. Potenciālo pircēju galvenie ietekmējošie faktori, iegādājoties zemes gabalus īpašumā, ir tā izmantošanas iespējas, inženierkomunikāciju pieejamība, piebraucamo ceļu esamība un to kvalitāte, infrastruktūras objekti (skolas, bērnudārzi, slimnīcas, tirdzniecības centri un citi), ūdenstilpņu tuvums, sabiedriskā transporta tuvums, zemesgabala platība.

Vērtētāji ir apkopojuši pietiekami plašu informāciju par darījumiem ar vērtējamam Objektam līdzīgiem īpašumiem. Jāsecina, ka vērtējamam līdzīgu īpašumu iegādē bieži dominējošie ir subjektīvie, nevis racionālie un loģiski pamatotie faktori. Novērojams, ka attiecīgā darījuma cena bieži atspoguļo konkrētā pircēja īpašo vērtību, ko viņš piedēvē īpašumam. Tas izskaidro salīdzinoši plašo darījumu cenu amplitūdu.

Izanalizējot pieejamu informāciju vērtētāji konstatēja, ka līdzīgu zemes gabalu cenas pēdējā gada laikā, Valmieras apkārtnē esošās mazdārziņu teritorijās ir cēlušās, to amplitūda ir no 5 līdz 18 EUR/m², atkarībā no atrašanās vietas, komunikāciju pieejamības un citiem faktoriem.

3.2. GALVENIE FAKTORI, KAS IETEKMĒ OBJEKTA PATIESO VĒRTĪBU

Pozitīvie:

- īpašums atrodas salīdzinoši netālu no Valmieras pilsētas;
- zemes gabals atrodas teritorijā ar līdzīgu apbūvi.

Negatīvie:

- maza zemes gabala platība;
- piekļūšanas pa grants/grunts seguma ceļiem;
- uz vērtējamā zemes gabala atrodas citai personai piederoša apbūve.

3.3. VĒRTĒJUMĀ IZMANTOTIE PIENĒMUMI

Vērtējuma aprēķini tiek veikti, pieņemot, ka:

- ar nekustamo īpašumu nav nodrošināts galvojums;
- nekustamais īpašums nav apgrūtināts ar parādiem, t.sk. nodokļu maksājumu kavējumiem;
- nekustamajā īpašumā nav veikti neatdalāmi ieguldījumi (īpašuma uzlabojumi), uz ko varētu pretendēt trešās personas;
- tika uzskatīts, ka zemes platība atbilst kadastrā fiksētajam lielumam;
- bez novērtējuma atskaitē aprakstītajiem nav citu faktoru, kas ietekmē īpašuma vērtību;
- īpašums turpmāk tiks apsaimniekots saprātīgi, atbilstoši labākajam un efektīvākajam izmantošanas veidam.

Aprēķinu tabula.

	Vērtējamais Objekts	Salīdzināmais objekts nr. 1		Salīdzināmais objekts nr. 2		Salīdzināmais objekts nr. 3		Salīdzināmais objekts nr. 4	
	Valmieras novada Valmieras pagastā “Līgotnes 83”	Valmieras novada Burtnieku pagastā “Mežvidi 73”		Valmieras novada Kauguru pagastā “Gauja 329”		Valmieras novada Brenguļu pagastā “Sprīdītis 2 - 8”		Valmieras novada Brenguļu pagastā “Pūpoli - 1127”	
Zemes gabala platība, m ²	608	582		510		578		637	
Pārdevuma cena, EUR		3000		3000		6000		6100	
Darījuma laiks		07.2025.		11.2025.		04.2025.		10.2025.	
Nosacītā 1m ² cena, EUR		5,15		5,88		10,38		9,58	
Salīdzināmie objekti attiecībā pret vērtējamo Objektu									
1. Darījuma finansēšanas apstākļi		līdzvērtīgi	0%	līdzvērtīgi	0%	līdzvērtīgi	0%	līdzvērtīgi	0%
		EUR 5,15		EUR 5,88		EUR 10,38		EUR 9,58	
2. Darījuma apstākļi (tipisks pirkšanas darījums vai piespiedu pārdošana, darījums starp saistītām personām u.c.)		līdzvērtīgi	0%	līdzvērtīgi	0%	līdzvērtīgi	0%	līdzvērtīgi	0%
		EUR 5,15		EUR 5,88		EUR 10,38		EUR 9,58	
3. Pārdošanas laiks		līdzvērtīgi	0%	līdzvērtīgi	0%	līdzvērtīgi	0%	līdzvērtīgi	0%
		EUR 5,15		EUR 5,88		EUR 10,38		EUR 9,58	
4. Īpašuma novietojums		līdzvērtīgs	0%	labāks	-2%	līdzvērtīgs	0%	līdzvērtīgs	0%
		EUR 5,15		EUR 5,76		EUR 10,38		EUR 9,58	
5. Zemes funkcionālie parametri:									
- zemes gabala lielums		līdzvērtīgs	0%	mazāks	-1%	līdzvērtīgs	0%	lielāks	1%
- izmantošanas veids, atbilstība labākajam un efektīvākajam izmantošanas veidam		līdzvērtīgi	0%	līdzvērtīgi	0%	līdzvērtīgi	0%	līdzvērtīgi	0%
- piekļūšanas apstākļi		labāki	-1%	labāki	-2%	līdzvērtīgi	0%	labāki	-1%
- iespēja pieslēgties inženiertehnisko komunikāciju tīkliem		līdzvērtīgi	0%	līdzvērtīgi	0%	līdzvērtīgi	0%	līdzvērtīgi	0%
- zemes gabala konfigurācija		līdzvērtīgi	0%	līdzvērtīgi	0%	līdzvērtīgi	0%	sliktāk	1%
- apvidus ekoloģiskie apstākļi - gaisa, ūdens kvalitāte u.c.		līdzvērtīgi	0%	līdzvērtīgi	0%	līdzvērtīgi	0%	līdzvērtīgi	0%
- apgrūtinājumi - apbūve		līdzvērtīgi	0%	līdzvērtīgi	0%	līdzvērtīgi	0%	līdzvērtīgi	0%
- applūšanas risks		līdzvērtīgi	0%	līdzvērtīgi	0%	sliktāk	2%	sliktāk	2%
- KOPĀ funkcionālie parametri:			-1%		-3%		2%		3%
		EUR 5,10		EUR 5,59		EUR 10,59		EUR 9,86	
Pārrēķinu koeficients (starprezultāts)		-1%		-5%		2%		3%	
Pārrēķinu korekcija		-EUR 0,05		-EUR 0,29		EUR 0,21		EUR 0,29	
Salīdzināmo objektu kopējās platības 1 m ² koriģētā cena (starprezultāts)		EUR 5,10		EUR 5,59		EUR 10,59		EUR 9,86	
Salīdzināmo objektu koriģētā cena (starprezultāts)		EUR 2 970,00		EUR 2 851,80		EUR 6 120,00		EUR 6 283,00	
6. Citi faktori:									
- nojaucama apbūve vai citi īpaši apstākļi		EUR 0,00		EUR 0,00		EUR 0,00		EUR 0,00	
Salīdzināmo objektu koriģētā cena (starprezultāts)		EUR 2 970,00		EUR 2 851,80		EUR 6 120,00		EUR 6 283,00	
Salīdzināmo objektu kopējās platības 1 m ² koriģētā cena, EUR		5,10		5,59		10,59		9,86	
Salīdzināmā objekta svara koeficients		0,4		0,2		0,2		0,2	
Salīdzināmo zemju platības 1 m² vidējā koriģētā cena		EUR 7,25							
Vērtējamā zemes gabala patiesā vērtība		EUR 4 408							

Tādējādi ar tirgus (salīdzināmo darījumu) pieeju noteiktā Objekta patiesā vērtība ir EUR 4 408.

3.5. APRĒĶINU REZULTĀTU IZLĪDZINĀŠANA

Īpašuma novērtēšanai pilnvērtīgi var tikt izmantota tikai tirgus (salīdzināmo darījumu) pieeja. Citu pieeju izmantošana ir stipri ierobežota un tās netika pielietotas.

Ņemot vērā to, ka zemes gabala patiesās vērtības noteikšanai par izmantojamu atzīstama tikai viena pieeja, nav nepieciešams veikt atsevišķu iegūto aprēķinu rezultātu izlīdzināšanu un par galīgo Objekta patieso vērtību atzīstams ar tirgus (salīdzināmo darījumu) pieeju iegūtais rezultāts.

Attiecīgi galīgā noteiktā **apbūvēta zemes gabala ar kopējo platību 608 m² patiesā vērtība** (aprēķinu rezultātu noapaļojot) ir **EUR 4 400**.

4. SLĒDZIENS

Veicot nekustamā īpašuma – apbūvēta zemes gabala Valmieras novada Valmieras pagastā “Līgotnes 83”, novērtējumu, ir noteikta:

patiesā vērtība, kas 2026. gada 02. martā ir
4 400 EUR (četri tūkstoši četri simti eiro).

Augstāk minētā vērtība ir labākais viedoklis, kādu varēja pieņemt, vadoties no mūsu rīcībā esošās informācijas un laika ierobežojumiem.

Sertificēts nekustamo īpašumu vērtētājs
(profesionālās kvalifikācijas sertifikāts nr.26)

Arvīds Badūns
(personiskais paraksts*)

5. PIENĒMUMI UN IEROBEŽOJOŠIE FAKTORI

Šajā atskaitē atspoguļotās analīzes, viedokļi un secinājumi balstās uz sekojošiem pieņēmumiem un ierobežojošiem faktoriem:

1. Vērtētāji pieņem, ka īpašuma tiesības un fiziskos parametrus apliecinošie dokumenti ir patiesi.
2. Vērtības aprēķins pamatojas uz mūsu rīcībā esošās informācijas analīzi, kas ietver informāciju par apskatāmo īpašumu un tā patieso vērtību ietekmējošiem faktoriem uz vērtēšanas dienu. Tiek uzskatīts, ka šī informācija ir ticama un pareiza.
3. Īpašuma stāvoklis tika noteikts, apskatot to vizuāli uz vietas, kā arī izmantojot vērtējuma pasūtītāja un citu personu mutiski sniegto informāciju.
4. Aprēķini pamatojas uz ekonomiskajiem apstākļiem, kas eksistēja novērtēšanas datumā un neiekļauj to pēkšņas izmaiņas ietekmi uz patieso vērtību.
5. Aprēķini un prognozes ir pakļauti nenoteiktībai un variācijām, atkarībā no nākotnes notikumiem, ko nevar precīzi paredzēt. Tādējādi aprēķini netiek pasniegti kā rezultāti, kurus būtu jāsasniedz, faktiski sasniegtie rezultāti varētu būtiski atšķirties no plānotajiem.
6. Ir pieņemts, ka nav īpašu stāvokļu, kas pazemina vai paaugstina īpašuma patieso vērtību, un kas var tikt atklāti tikai ar speciālām inženiertehniskām izpētes metodēm.
7. Novērtējumu nav atļauts kopēt un publicēt, tas nav paredzēts nodošanai personām, kas nav saistītas ar novērtējamo īpašumu, kā arī tas nevar tikt lietots citiem nolūkiem kā novērtējuma uzdevumā teikts, bez iepriekšējas novērtētāju un pasūtītāja rakstveida piekrišanas katrā gadījumā atsevišķi.
8. Vērtētāju pienākums nav liecināt tiesas procesā vai būt par lieciniekiem izmeklēšanas gaitā, kas varētu tikt ierosināta saistībā ar vērtējamo Objektu, ja vien šāda nepieciešamība ar tiem netiek iepriekš īpaši saskaņota.
9. Vairums pieņēmumu un aprēķinu, kas lietoti novērtējumā, attiecas tikai uz konkrēto atskaiti un nav lietojami atrauti no tās konteksta.
10. Notikumi vai darījumi, kas notikuši pēc novērtēšanas datuma, vai par kuriem informācija saņemta pēc atskaites nodošanas, nav ietverti vērtējumā un vērtētāji par tiem neatbild.
11. Noteiktā vērtība ir spēkā pie esošajiem LR normatīvajiem aktiem. Šo normatīvo aktu izmaiņu gadījumā noteiktā vērtība var mainīties.

6. VĒRTĒTĀJA NEATKARĪBAS APLIECINĀJUMS

Es apliecinu, ka pamatojoties uz manu pārlicību un zināšanām:

- tiek uzskatīts, ka faktu konstatācija, ko satur šis ziņojums, ir patiesa un pareiza,
- secinājumus un aprēķinu rezultātus iespaido tikai atskaites tekstā minētie pieņēmumi un tos ierobežojošie apstākļi,
- tās ir manas personīgās domas, viedokļi un secinājumi,
- man nav pašreizējas vai perspektīvas intereses par vērtējamo īpašumu un man nav personīgu interešu vai aizspriedumu attiecībā uz tām pusēm, kas saistītas ar novērtējamo Objektu,
- mana darba apmaksā nav atkarīga no iepriekš noteiktas vērtības paziņošanas vai vērtību virzīšanas tā, lai tās nāktu par labu klientam, vērtības noteikšanas lieluma, nonākšanas pie iepriekš izvirzīta rezultāta vai kāda cita sekojoša notikuma,
- secinājumi tika veikti un šī atskaite sagatavota saskaņā ar Latvijas Īpašuma vērtēšanas standartiem LVS 401:2013,

Sertificēts nekustamo īpašumu vērtētājs
(profesionālās kvalifikācijas sertifikāts nr.26)

Arvīds Badūns
(personiskais paraksts*)

Pielikumi
(dokumentu kopijas)