



LATVIJAS REPUBLIKA

**VALMIERAS NOVADA PAŠVALDĪBAS DZĪVOJAMAI MĀJAI FUNKCIONĀLI NEPIECIEŠAMĀ
ZEMES GABALA NOTEIKŠANAS UN PĀRSKATĪŠANAS KOMISIJA**

Nodokļu maksātāja reģistrācijas kods 90000043403, Lāčplēša iela 2, Valmiera, Valmieras novads, LV-4201
Tālrunis 64207120, e-pasts: pasts@valmierasnovads.lv, www.valmierasnovads.lv

LĒMUMS

Valmierā

2024.gada 9.janvārī

Nr.16
(protokols Nr.1, 17.§)

**Par funkcionāli nepieciešamā zemesgabala
noteikšanu daudzdzīvokļu mājai "Tožas 15",
Kocēnu pagastā, Valmieras novadā**

Valmieras novada pašvaldībā (turpmāk – Pašvaldība), 21.03.2023. saņemts 18.03.2023. kolektīvais iesniegums (Pašvaldībā reģistrēts ar Nr.4.1.8.3/23/2325; turpmāk – Iesniegums) par daudzdzīvokļu mājai "Tožas 15", Kocēnu pagastā, Valmieras novadā, funkcionāli nepieciešamā zemesgabala noteikšanu zemes vienībā ar kadastra apzīmējumu 9664 002 0025, atbilstoši Piespiedu dalītā īpašuma privatizētajās daudzdzīvokļu mājās izbeigšanas likumam.

Vienlaikus Pašvaldībā 17.03.2023. saņemts [redacted] iesniegums (Pašvaldībā reģistrēts ar Nr.4.1.8.3/23/2273) par funkcionāli nepieciešamā zemesgabala noteikšanu zemes vienībā ar kadastra apzīmējumu 9664 002 0025.

Daudzdzīvokļu dzīvojamā māja "Tožas 15", Kocēnu pagastā, Valmieras novadā, kadastra apzīmējums 9664 002 0025 003 (turpmāk – Dzīvojamā māja) sastāv no astoņiem dzīvokļiem ar kadastra apzīmējumiem 9664 002 0025 003 001, 9664 002 0025 003 002, 9664 002 0025 003 003, 9664 002 0025 003 004, 9664 002 0025 003 005, 9664 002 0025 003 006, 9664 002 0025 003 007 un 9664 002 0026 003 008, kuri sākotnēji ir nošķirti (privatizēti) no SIA "KOCĒNI" mantas saskaņā ar likuma "Par lauksaimniecības uzņēmumu un zvejnieku kolhozu privatizāciju" 19.pantu (07.05.1993. vienošanās ar [redacted] ("Tožas 15-1), 15.12.1992. vienošanās ar [redacted] ("Tožas 15-2"), 15.12.1992. vienošanās ar [redacted] ("Tožas 15-3"), 15.12.1992. vienošanās ar [redacted] ("Tožas 15-4"), 15.12.1992. vienošanās ar [redacted] ("Tožas 15-5"), 15.12.1992. vienošanās ar [redacted] ("Tožas 15-6"), 15.12.1992. vienošanās ar [redacted] ("Tožas 15-7") un 15.12.1992. vienošanās ar [redacted] ("Tožas 15-8"))).

Sekojošu dzīvokļu īpašumu īpašumtiesības ir reģistrētas zemesgrāmatā:

"Tožas 15"-1, kadastra Nr.9664 900 0216, īpašnieks – [redacted];

"Tožas 15"-3, kadastra Nr.9664 900 0490, īpašnieks – [redacted] a;

"Tožas 15"-4, kadastra Nr.9664 900 0603, īpašnieki – [redacted] un [redacted];

"Tožas 15"-5, kadastra Nr.9664 900 0612, īpašnieks – [redacted];

"Tožas 15"-7, kadastra Nr.9664 900 0538, īpašnieks – [redacted] un [redacted];

"Tožas 15"-8, kadastra Nr.9664 900 0539, īpašnieks – [redacted].

Dzīvojamā māja atrodas uz [redacted] piederošas zemes vienības ar kadastra apzīmējumu 9664 002 0025, platību 76,72 ha, kas ietilpst nekustamajā īpašumā "Dzirņi", Kocēnu pagastā, Valmieras novadā, kadastra Nr.9664 002 0025 (turpmāk – Zemes vienība). Zemes vienības īpašumtiesības ir ierakstītas Kocēnu pagasta zemesgrāmatas nodalījumā Nr.168.

Iesniegumā tiek lūgts Pašvaldībai noteikt Dzīvojamai mājai funkcionāli nepieciešamo zemes gabalu. Iesniegumam ir pievienots Dzīvojamās mājas dzīvokļu īpašnieku kopības kopsapulces protokols un lēmums Nr.1 par atsavināšanas tiesības izmantošanas procesa uzsākšanu.

Pašvaldībā 17.03.2023. ir arī saņemts Zemes vienības īpašnieces iesniegums (Pašvaldībā

reģistrēts ar Nr.4.1.8.3/23/2273), kurā, cita starpā, izteikts lūgums Pašvaldībai noteikt Dzīvojamai mājai funkcionāli nepieciešamo zemes gabalu ar mērķi izbeigt piespiedu dalītā īpašuma attiecības.

Piespiedu dalītā īpašuma izbeigšanas likuma 5.panta ceturtā daļa nosaka, ka lēmums par atsavināšanas tiesības izmantošanas procesa uzsākšanu ir tiesiskais pamats, lai pašvaldība, kuras administratīvā teritorijā atrodas daudzdzīvokļu dzīvojamā māja, pieņemtu lēmumu par daudzdzīvokļu dzīvojamai mājai funkcionāli nepieciešamo zemesgabalu. Savukārt minētā likuma 1.panta 6.punkts cita starpā nosaka, ka zemesgabals ir privātpersonai piederoša zeme, uz kuras atrodas daudzdzīvokļu dzīvojamā māja, īpašuma tiesības uz to ir nostiprinātas zemesgrāmatā un tā sakrīt vai daļā sakrīt ar dzīvojamo māju privatizāciju regulējošos normatīvajos aktos noteikto dzīvojamai mājai funkcionāli nepieciešamo zemesgabalu.

Ievērojot minēto, Iesniegumā izteiktā prasība ir pamatota un Dzīvojamai mājai funkcionāli nepieciešamā zemesgabala noteikšanai ir balstāma uz dzīvojamo māju privatizāciju regulējošiem normatīvajiem aktiem.

Dzīvojamo māju privatizāciju regulē likums "Par valsts un pašvaldību dzīvojamo māju privatizāciju":

- 1.panta 1.punkts nosaka, ka daudzdzīvokļu māja – dzīvojamā māja, kurā saskaņā ar mājas inventarizācijas plānu ir vairāk nekā viens dzīvoklis, mākslinieka darbnīca vai neapdzīvojamā telpa, un mājai funkcionāli piederīgās palīgēkas un būves;
- 1.panta 20.punkts nosaka, ka dzīvojamai mājai funkcionāli nepieciešamais zemes gabals – zeme, uz kuras uzcelta dzīvojamā māja, tās uzturēšanai, apsaimniekošanai un funkcionēšanai nepieciešamie infrastruktūras, labiekārtojuma un komunikāciju elementi, kas uzrādīti šā zemes gabala detālplānojumā;
- 28.panta otrā daļa paredz, ka, nosakot privatizējamai dzīvojamai mājai funkcionāli nepieciešamo zemes gabalu, ņem vērā normatīvo aktu par vispārējo teritorijas plānošanu, izmantošanu un apbūvi noteikumus, it sevišķi: 1) esošo apbūvi; 2) apbūves parametrus; 3) pagalmu plānošanas noteikumus; 4) to, lai nodrošinātu piekļuvi, pieejamību transporta infrastruktūrai, nepieciešamo inženierkomunikāciju tīklu u.c.; 5) to, lai pēc privatizējamai dzīvojamai mājai funkcionāli nepieciešamā zemes gabala noteikšanas zemes gabala īpašniekam būtu iespēja izmantot atlikušo zemes gabala daļu atbilstoši noteiktajam lietošanas mērķim.

Savukārt Ministru kabineta 2015.gada 8.septembra noteikumu Nr.522 "Privatizējamai dzīvojamai mājai funkcionāli nepieciešamā zemes gabala noteikšanas kārtība" 4.punkts paredz, ka, nosakot funkcionāli nepieciešamā zemes gabala platību, ņem vērā apbūves blīvumu un brīvās zaļās teritorijas rādītāju.

Ievērojot Administratīvā procesa likumā 62.panta noteikto pienākumu noskaidrot un izvērtēt administratīvā procesa dalībnieku viedokli, 04.09.2023. Pašvaldībā tika uzklauts Dzīvojamās mājas un Zemes vienības īpašnieku viedoklis saistībā ar iespējamo funkcionāli nepieciešamo zemes gabala noteikšanu. Dzīvojamās mājas īpašnieks norādīja, ka atbalsta funkcionāli nepieciešamā zemes gabala noteikšanu, kas ietver Dzīvojamo māju un palīgēkas, kā arī iekoptos mazdārziņus, savukārt Zemes vienības īpašniece iesniedza savus piedāvājumus noteikt funkcionāli nepieciešamā zemes gabala platību aptuveni 1125 m² platībā (zemes gabals, kas ietver Dzīvojamo māju 6 m dienvidrietumu, 4,5 m ziemeļrietumu, 6 m ziemeļaustrumu un 20 m dienvidaustrumu virzienā no Dzīvojamās mājas) vai 1800 m² platībā (zemes gabals, kas ietver Dzīvojamo māju 6 m dienvidrietumu, 4,5 m ziemeļrietumu, 6 m ziemeļaustrumu un 20 m dienvidaustrumu virzienā no Dzīvojamās mājas, kā arī zemes vienības daļu līdz būvei Tožas 16).

Valmieras novada Būvvalde 17.01.2023. veica Dzīvojamās mājas apsekošanu, kuras rezultātā 01.03.2023. sagatavots Atzinums par būves pārbaudi Nr.BIS-BV-19.9-2023-1201 (turpmāk – Atzinums). Atzinumā cita starpā norādīts, ka pie Dzīvojamās mājas atrodas:

- būve (šķūnis) ar kadastra apzīmējumu 9664 002 0025 005, kuras ekspluatācija atbilstoši Nekustamā īpašuma valsts kadastra informācijas sistēmas (turpmāk – NEKIP) datiem ir uzsākta 01.09.1998.;

- būve (šķūnis) ar kadastra apzīmējumu 9664 002 0025 004, kuras ekspluatācija atbilstoši NEKIP datiem ir uzsākta 01.09.1969.;
- būve (kūts) ar kadastra apzīmējumu 9664 002 0025 006, kuras ekspluatācija atbilstoši NEKIP datiem ir uzsākta 01.09.1969.;
- 6 šķūni (aiz šķūņa ar kadastra apzīmējumu 9664 002 0025 004 ZA pusē), no kuriem divi izbūvēti laika posmā no 2013.-2015.gadam;
- 4 pagrabi (aiz 6 šķūņiem Z pusē), kuru ekspluatācijas uzsākšanas laiks vizuāli piekritīgs dzīvojamai mājai, kas sāka ekspluatēt 01.09.1969.;
- 2 šķūnīši (kūts austrumu pusē starp bišu dravu un dārziņiem), kuri jau ir bijuši izbūvēti laika posmā no 2003.-2005.gadam;
- 3 pagrabi (starp bišu dravu un dārziņiem), kuru ekspluatācijas uzsākšanas laiks vizuāli piekritīgs dzīvojamai mājai, kas sāka ekspluatēt 01.09.1969.;
- Siltumnīca (pa vidu starp bišu dravu un kūti), kura pirmo reizi konstatēta laika posmā no 2010.-2011.gadam;
- Siltumnīca un saimniecības ēka (kūts ziemeļu galā); siltumnīca pirmo reizi konstatēta laika posmā no 2010.-2011.gadam, bet saimniecības ēka laika posmā no 2013.-2015.gadam;
- 3 saimniecības ēkas (dzīvojamās mājas ZR pusē), kuru būvniecība uzsākta 2011.gadā;
- Dārziņi, kas norobežoti ar žogu, ar izbūvētām 23 siltumnīcām.

Izbūvēto palīgēku īpašumtiesības nav nostiprinātas Zemesgrāmatā, kā arī tam nav būvniecību reglamentējošo normatīvo aktu noteiktajā kārtībā izstrādātas dokumentācijas, kas apliecinātu to būvniecības likumību.

Saskaņā ar tiesu praksē nostiprinātajām atziņām pirms 05.04.1993. būvētu būvju tiesiskums netiek pārvērtēts un tiek atļauta īpašuma tiesību reģistrācija (*Administratīvās apgabaltiesas 15.05.2012. spriedums lietā Nr.A421006909*). Tiesu praksē nostiprinātais princips skaidrojams ar tiesiskās stabilitātes principu un normatīvo aktu spēkā stāšanās brīdi – 05.04.1993. stājās spēkā Zemesgrāmatu likums, savukārt 10.08.1995., stājoties spēkā Būvniecības likumam, un 01.07.1997., stājoties spēkā Vispārīgajiem būvnoteikumiem, tika ieviestas izmaiņas būvniecības uzsākšanai nepieciešamajos priekšnoteikumos. Attiecīgi būvniecību, kura veikta līdz minētā regulējuma spēkā stāšanās brīdim, nav pamata pārvērtēt. Ievērojot šo, Pašvaldībai nav pamata apšaubīt, ka līdz Dzīvojamās mājas dzīvokļu privatizācijas brīdim veiktā palīgēku apbūve ir īstenota, veidojot Dzīvojamai mājai funkcionāli nepieciešamo palīgēku kopumu.

Ievērojot minēto, nosakot Dzīvojamai mājai funkcionāli nepieciešamo zemesgabalu, ir ņemama vērā apbūve, kas veikta līdz Dzīvojamās mājas dzīvokļu privatizācijas brīdim, t.i., būves ar kadastra apzīmējumiem 9664 002 0025 005 (šķūnis, platība 40 m²), 9664 002 0025 004 (šķūnis, platība 98,00 m²) un 9664 002 0025 006 (kūts, platība 88,50), kā arī apsekošanas laikā konstatētie pagrabi.

Atbilstoši NEKIP datiem dzīvojamās mājas kopējā platība ir 371,00 m².

Atbilstoši Pašvaldības rīcībā esošajai informācijai Dzīvojamā mājai ir šādi labiekārtojuma elementi: ūdensapgāde – aka, kanalizācija – decentralizēta; siltumapgāde – malkas apkure. Ievērojot šo, secināms, ka Dzīvojamai mājai nepieciešams tik liels funkcionāli nepieciešamais zemesgabals, lai uz tā būtu iespējams izvietot Dzīvojamai mājai funkcionāli nepieciešamas palīgēkas – malkas šķūni, aku un kanalizācijas risinājumam nepieciešamo būvi.

Saskaņā ar Kocēnu novada teritorijas plānojumu 2014.-2025.gadam un saistošajiem noteikumiem Nr.32/2013 "Kocēnu novada teritorijas plānojuma 2014.-2025.gadam grafiskā daļa un teritorijas izmantošanas un apbūves noteikumi" (turpmāk – Saistošie noteikumi Nr.32), kas apstiprināti ar Kocēnu novada pašvaldības domes 13.11.2013. sēdes lēmumu Nr.6 (1§), Zemes vienības plānotais (atļautais) teritorijas izmantošanas veids ir Lauksaimniecības teritorija.

Ņemot vērā, ka šim plānotajam (atļautajam) izmantošanas veidam Saistošie noteikumi Nr.32 nenosaka skaitliskus apbūves parametrus, ievērojot Administratīvā procesa likuma 15.panta divpadsmitajā daļā nostiprināto juridiskās obstrukcijas aizlieguma principu, kurš noteic, ka iestāde

nedrīkst atteikties izlemt jautājumu, pamatojoties uz to, kas šis jautājums nav noregulēts ar likumu vai citu ārējo normatīvo aktu, tās nedrīkst atteikties piemērot tiesību normu, pamatojoties uz to, ka šī tiesību norma neparedz piemērošanas mehānismu, ka tas nav pilnīgs vai nav izdoti citi normatīvie akti, kas tuvāk regulētu attiecīgās tiesību normas piemērošanu, Dzīvojamai mājai funkcionāli nepieciešamā zemesgabala apbūves parametru noteikšanai tiek izmantota pēc funkcionalitātes un būtības atbilstošākais plānotais (atļautais) izmantošanas veids - Lauku apbūves teritorija, kurā, saskaņā ar Saistošo noteikumu Nr.32 334.punktu, kā galvenais zemes, ēku un būvju izmantošanas veids cita starpā ir noteikta dzīvojamā apbūve (tai skaitā esošā mazstāvu daudzdzīvokļu māju apbūve). Saistošo noteikumu Nr.32 338.punkts nosaka, ka Lauku apbūves teritorijā zemes vienības maksimālais apbūves blīvums nedrīkst pārsniegt 30%.

Šobrīd esošā apbūve – Dzīvojamā māja un tai funkcionāli nepieciešamās palīgēkas veido apbūvi 597,50 m² apjomā (dzīvojamā māja – 371,00 m²; palīgēkas – 226,50 m²).

Zemes vienība pieguļ valsts vietējam autoceļam V215 Dūķeri-Ķelpi, kuram, saskaņā ar Saistošo noteikumu Nr.32 178. un 179.punktu ir noteikta aizsargjosla 30 m no ceļa ass uz katru pusi, paredzot to kā no apbūves brīvu joslu. Ievērojot šo, aprēķinot apbūves blīvumu netiek ņemta vērā Zemes vienības teritorija no autoceļa V215 līdz Dzīvojamai mājai 910 m² platībā.

Lai ievērotu noteikto maksimālo apbūves blīvumu (nepārsniedz 30%), ņemot vērā esošo apbūvi (597,50 m²) un izslēdzot teritorijas daļu, kurā apbūve nav atļauta (910 m²), Dzīvojamai mājai funkcionāli nepieciešamā zemesgabala platība nedrīkst būt mazāka par 2901,67 m² (597,50/0,3 + 910).

Ņemot vērā, ka Zemes vienība pieguļ valsts vietējam autoceļam V215 Dūķeri – Ķelpi, racionālākais piekļuves veids Dzīvojamai ir mājai ir no šī autoceļa, kā rezultātā nav nepieciešams vērtēt citus piekļuves vai pieejamības transporta infrastruktūrai risinājumus.

Ministru kabineta 2016.gada 2.augusta noteikumu Nr.505 “Zemes ierīcības projekta izstrādes noteikumi” 6.punkts nosaka, ka zemes vienības robežu posmus projektē pa izliektiem apvidus lineāriem objektiem vai kā taisnu iedomātu līniju bez lauzumiem, ievērojot esošo apbūvi, robežu pagrieziena leņķus veidojot pēc iespējas tuvāk 90 grādiem. Savukārt Saistošo noteikumu Nr.32 63.punkts nosaka, ka ēkas un būves izvieto ne tuvāk kā 4 m no zemes vienības robežām.

Ievērojot iepriekš veikto izvērtējumu par esošo apbūvi, teritorijas plānošanas noteikumos noteiktiem apbūves parametriem, piekļuves iespējām, kopējo kvartāla plānojumu, Ministru kabineta 2016.gada 2.augusta noteikumu Nr.505 6.punktu un Saistošo noteikumu Nr.32 63.punktu, un ņemot vērā, ka Zemes vienības kopējā platība ir 76,72 ha, kā rezultātā pēc Dzīvojamai mājai funkcionāli nepieciešamā zemes gabala noteikšanas ir iespējama atlikušās Zemes vienības daļas izmantošana atbilstoši noteiktajam lietošanas mērķim (lauksaimniecības zeme), Dzīvojamās mājas funkcionāli nepieciešamā zemesgabala robežas nosakāmas atbilstoši šī lēmuma pielikumam.

Pamatojoties uz iepriekš minēto un Administratīvā procesa likuma 27.panta pirmo daļu, 63.pantu, 66.panta pirmo daļu, likuma “Par valsts un pašvaldību dzīvojamo māju privatizāciju” 28.pantu, Pašvaldības dzīvojamai mājai funkcionāli nepieciešamā zemes gabala noteikšanas un pārskatīšanas komisija, balsojot: ar 5 balsīm “Par” (Ilze Beķere, Līga Zvirbule, Lauma Melece, Mārtiņš Ķibers, Krišjānis Ķibers), "Pret" – nav, "Atturas" – nav, nolemj:

1. noteikt dzīvojamās mājas “Tožas 15”, Kocēnu pagastā, Valmieras novadā, kadastra apzīmējums 9664 002 0025 003, funkcionāli nepieciešamā zemes gabala robežas saskaņā ar pielikumu;
2. noteikt dzīvojamās mājas “Tožas 15”, Kocēnu pagastā, Valmieras novadā, funkcionāli nepieciešamā zemes gabala platību – **9744** m², kurš atrodas uz vienas zemes vienības, Kocēnu pagasts, Valmieras novads, kadastra apzīmējumu 9664 002 0025;
3. noteikt dzīvojamās mājas “Tožas 15”, Kocēnu pagastā, Valmieras novadā, funkcionāli nepieciešamā zemes gabala nekustamā īpašuma lietošanas mērķi - vienkārtmājas un divkārtmājas daudzdzīvokļu māju apbūve (kods 0701).

Pielikumā: "Dzīvojamās mājas "Tožas 15", Kocēnu pagastā, Valmieras novadā, funkcionāli nepieciešamā zemes gabala projekts" uz 1 lappuses.

Piemērotās tiesību normas

1. Likuma "Par valsts un pašvaldību dzīvojamo māju privatizāciju" 1.panta 1. un 20.punkts, 28.pants, 85.panta otrā daļa;
2. Administratīvā procesa likuma 15.panta divpadsmitā daļa, 62.pants;
3. Piespiedu dalītā īpašuma izbeigšanas likuma 1.panta 6.punkts, 5.panta ceturtā daļa;
4. Ministru kabineta 2015.gada 8.septembra noteikumu Nr.522 „Privatizējamai dzīvojamai mājai funkcionāli nepieciešamā zemes gabala noteikšanas kārtība“ 4.punkts;
5. Ministru kabineta 2016.gada 2.augusta noteikumu Nr.505 "Zemes ierīcības projekta izstrādes noteikumi" 6.punkts;
6. Kocēnu novada teritorijas plānojuma 2014.-2025.gadam un saistošo noteikumu Nr.32/2013 "Kocēnu novada teritorijas plānojuma 2014.-2025.gadam grafiskā daļa un teritorijas izmantošanas un apbūves noteikumi", kas apstiprināti ar Kocēnu novada pašvaldības domes 13.11.2013. sēdes lēmumu Nr.6 (1§) 63., 178., 179., 334. un 338.punkts.

Izvērtētā dokumentācija

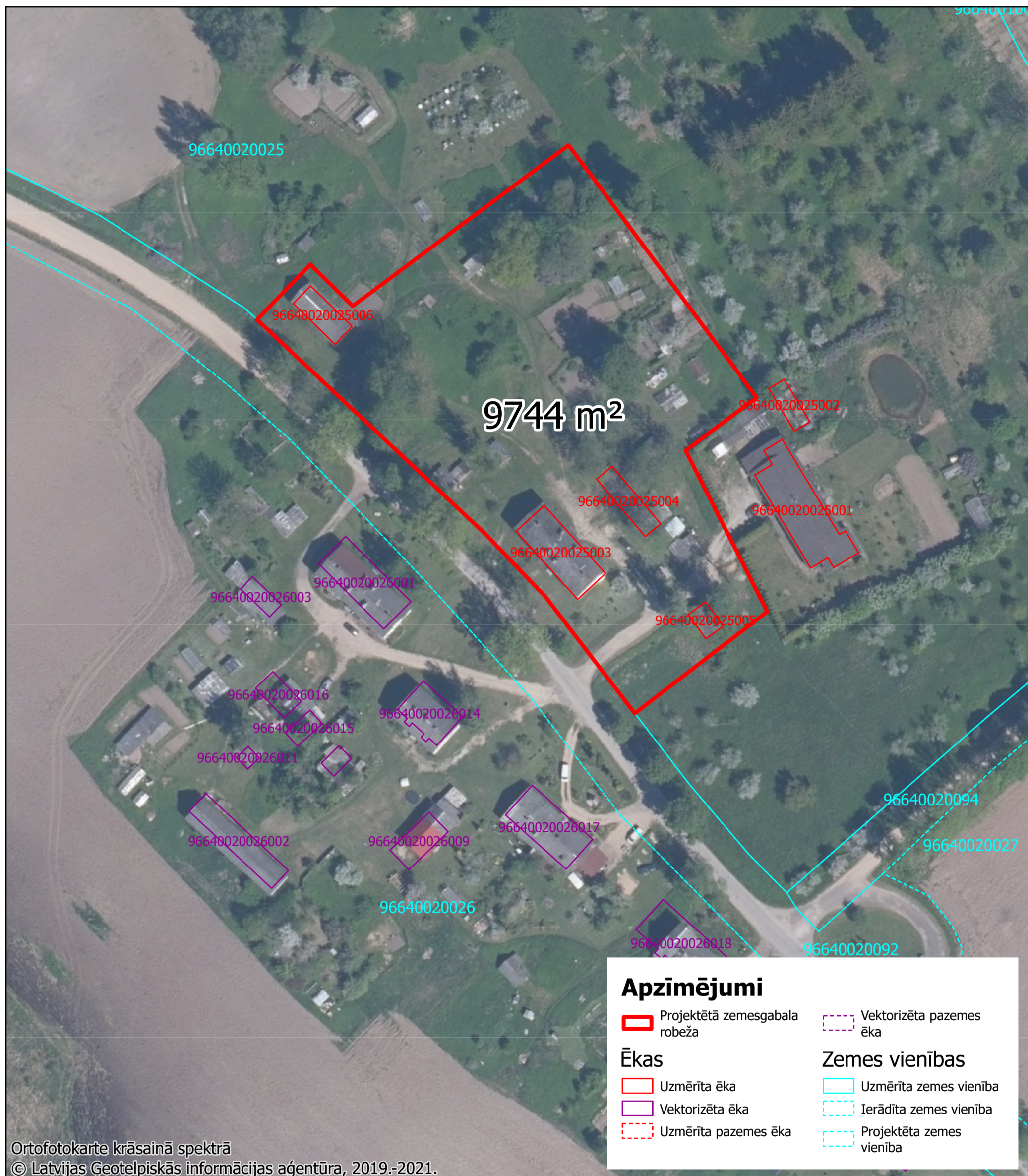
1. [redacted] 17.03.2023. iesniegums (Pašvaldībā reģistrēts ar Nr.4.1.8.3/23/2273);
2. 21.03.2023. kolektīvais iesniegums (Pašvaldībā reģistrēts ar Nr.4.1.8.3/23/2325);
3. Valmieras novada būvvaldes 01.03.2023. atzinums par būves pārbaudi Nr.BIS-BV-19.9-2023-1201.

Lēmums stājas spēkā ar tā paziņošanas brīdi. Saskaņā ar Paziņošanas likuma 8. panta otro daļu dokuments, kas paziņots kā vienkāršs pasta sūtījums, uzskatāms par paziņotu astotajā dienā no dienas, kad tas iestādē reģistrēts kā nosūtāmais dokuments, savukārt atbilstoši Paziņošanas likuma 9.panta otrajai daļai dokuments, kas sūtīts pa elektronisko pastu, uzskatāms par paziņotu otrajā darba dienā pēc tā nosūtīšanas.

Šo administratīvo aktu mēneša laikā pēc tā spēkā stāšanās dienas var apstrīdēt Administratīvā procesa likumā noteiktajā kārtībā Pašvaldības domē Lāčplēša ielā 2, Valmierā, Valmieras novadā, LV-4201, e-pasts: pasts@valmierasnovads.lv.

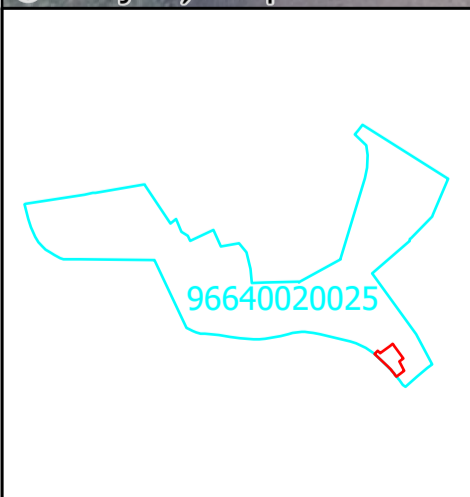
Komisijas priekšsēdētāja

Ilze Beķere



Ortofotokarte krāsainā spektrā
 © Latvijas Ģeotelpiskās informācijas aģentūra, 2019.-2021.

Apzīmējumi	
Projektētā zemesgabala robeža	Vektorizēta pazemes ēka
Ēkas	
Uzmērīta ēka	Uzmērīta zemes vienība
Vektorizēta ēka	Ierādīta zemes vienība
Uzmērīta pazemes ēka	Projektēta zemes vienība



DZĪVOJAMĀS MĀJAS TOŽAS 15, TOŽAS, KOCĒNU PAGASTĀ, VALMIERAS NOVADĀ,
 FUNKCIONĀLI NEPIECIEŠAMĀ ZEMESGABALA PROJEKTS

Pamatne - VZD kadastra karte, kas savienota ar ortofotokarti krāsainā spektrā

Sagatavoja Valmieras novada pašvaldība

Coordinate System: LKS 1992 Latvia TM

N

M 1:1 000