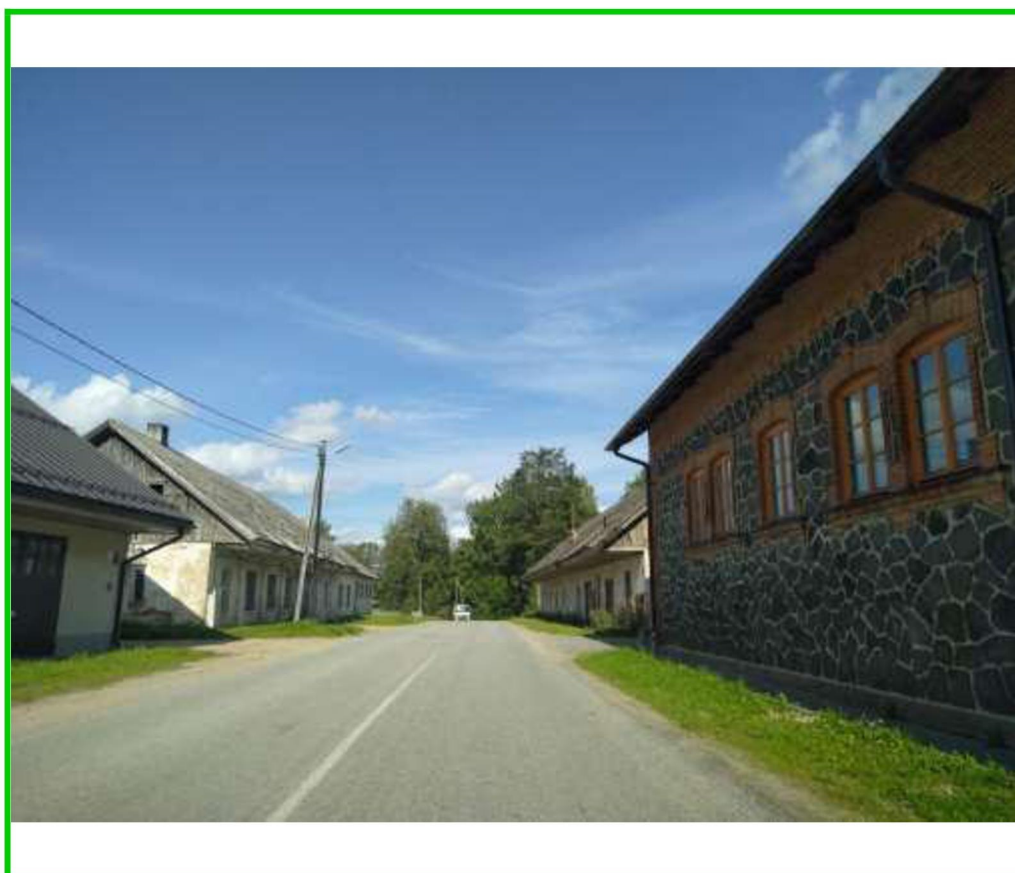




Atskaite **par inženierkomunikāciju (ūdensapgādes un** **kanalizācijas tīklu) novērtēšanu**



Pasūtītājs:

**Valmieras novada pašvaldības Kocēnu
apvienības pārvalde**

Novērtēšanas datums:

2023. gada 26. augusts

2023. gada 26. augustā
Reģ. Nr. K – 23/70

Pasūtītājs: Valmieras novada pašvaldības
Kocēnu apvienības pārvalde

*Novērtējuma atskaite un tai pievienotie dokumenti paredzēti
tikai atskaitē uzrādītajam mērķim un nododami tikai ar to
saistītajām fiziskajām un juridiskajām personām.*

SLĒDZIENS

par inženierbūvju (ūdensapgādes un kanalizācijas tīklu) novērtēšanu

Cienītās dāmas, godātie kungļi!

Saskaņā ar Uzņēmuma līgumu NR. 13.6/23/64, sertificēts nekustamā īpašuma vērtētājs Juris Guntis Vjakse ir veicis nekustamā īpašuma – inženierkomunikāciju (ūdensapgādes un kanalizācijas tīklu- 3 uzskaites vienības) (turpmāk tekstā OBJEKTS) novērtēšanu.

Vērtības aprēķins pamatojas uz vērtētāja rīcībā esošās informācijas analīzi, kas ietver informāciju par OBJEKTU, tā vērtību ietekmējošiem faktoriem un fizisko, funkcionālo un ekonomisko nolietojumu vērtēšanas dienā.

Vērtēšanas brīdī novērtējamais OBJEKTS ir Valmieras novada pašvaldības, reģistrācijas numurs: 90000043403, juridiskā adrese: Lāčplēša iela 2, Valmiera, Valmieras novads, LV-4201, īpašums.

Tā kā vērtējamā manta sastāv no inženierkomunikācijām - ūdensapgādes un kanalizācijas tīkliem, apskates brīdī vērtējamā OBJEKTA vizuālo un tehnisko stāvokli pārbaudīt bija iespējams tikai daļēji.

OBJEKTS ir novērtēts saskaņā ar Latvijas standartu „Īpašumu vērtēšana” LVS 401:2013 un LR Komerclikuma 154. panta prasībām.

Vērtējamie aktīvi tiek klasificēti kā specializēts īpašums ar sabiedriskās izmantošanas nepieciešamību un ar skaidras naudas plūsmu nesaistīts aktīvs.

OBJEKTA vērtēšanai izmantota *izmaksu pieeja*.

Vērtēšanas mērķis: OBJEKTA tirgus vērtības noteikšana tā ieguldīšanai SIA „KOCĒNU KOMUNĀLĀ SAIMNIECĪBA” pamatkapitālā.

Mantiskā ieguldījuma priekšmets atbilst komercsabiedrības darbības veidiem.

Analizējot situāciju tirgū un veicot aprēķinus,
vērtētājs secina, ka vērtējamā OBJEKTA tirgus vērtība
2023. gada 26. augustā ir (vērtību kopsumma)

156 800 (viens simts piecdesmit seši tūkstoši astoņi simti euro).*

** Vērtētāja aprēķinātā vērtība uzradīta bez pievienotās vērtības nodokļa.*

Vērtēšanas atskaite ir sagatavota, ņemot vērā atskaitē aprakstītos pieņēmumus un ierobežojošos faktorus, kā arī informāciju, ko satur iesniegtās dokumentu kopijas, kuras ir pievienotas atskaitē pielikumos un ir uzskatāmas par šīs atskaites neatņemamu sastāvdaļu.

Vērtēšanas atskaite nav paredzēta nodošanai personām, kas nav saistītas ar novērtējamo īpašumu. Vairums pieņēmumu un aprēķinu, kas lietoti novērtējumā, attiecas tikai uz konkrēto atskaiti un nav lietojami atdalīti no tās konteksta.

Vērtējums nedrīkst būt izmantots citu juridisku un fizisku personu vajadzībām bez rakstiskas vērtētāju atļaujas.

SIA „Dzieti” ir neatkarīga firma, un šajā atskaitē ir parādīts labākais viedoklis, kādu varēja pieņemt, ņemot vērā vērtētājam pieejamo informāciju.

Cienā

SIA „Dzieti” valdes priekšsēdētājs Juris Guntis Vjakse

DOKUMENTS PARAKSTĪTS AR DROŠU ELEKTRONISKO PARAKSTU UN SATUR LAIKA ZĪMOGU

SATURA RĀDĪTĀJS

DARBA UZDEVUMS	4
DEFINĪCIJAS.....	4
GALVENĀ INFORMĀCIJA	4
VĒRTĒJUMĀ IZMANTOTĀS INFORMĀCIJAS AVOTI	5
ĪPAŠIE PIENĒMUMI	5
EKSPERTA SLĒDZIENU IETEKMĒJOŠIE FAKTORI	5
VISPĀRĒJS TEHNISKAIS RAKSTUROJUMS.....	6
NOVĒRTĒJAMĀ OBJEKTA VIZUĀLAIS MATERIĀLS	9
VĒRTĒŠANAS METODIKA	10
OBJEKTA NOVĒRTĒJUMS.....	10
SECINĀJUMI.....	14
NEATKARĪBAS APLIECINĀJUMS	14
PIENĒMUMI UN IEROBEŽOJOŠIE FAKTORI	15

PIELIKUMI (kopijas)

1. pielikums - izkopējums no uzņēmuma līguma NR. 13.6/23/64;
2. pielikums - pamatlīdzekļu uzskaites kartīte (3 gab.);
3. pielikums - izpildmērījuma plāns (2 gab.);
4. pielikums - skaidrojošais apraksts (2 gab.);
5. pielikums - akts par būves pieņemšanu ekspluatācijā (Kods 21048570054490);
6. pielikums - profesionālās kvalifikācijas sertifikāts;
7. pielikums - komersanta reģistrācijas apliecība.

DARBA UZDEVUMS

Noteikt Valmieras novada pašvaldībai piederošo inženierbūvju (ūdensapgādes un kanalizācijas tīklu - 3 uzskaites vienības) *tirgus vērtību*, OBJEKTA ieguldīšanai SIA „KOCĒNU KOMUNĀLĀ SAIMNIECĪBA” pamatkapitālā.

Inženierbūves tiek vērtētās kā funkcionējošā uzņēmuma sastāvdaļa, paredzot, ka tā arī notiks nākotnē.

Pamatlīdzekļu aktīvi tiek vērtēti kā konkrētā vietā uzstādīts/ izbūvēts lietu kopums.

DEFINĪCIJAS

Latvijas standarts „Īpašumu vērtēšana” LVS 401:2013.

Tirgus vērtība aprēķināta summa, par kādu vērtēšanas datumā īpašumam būtu jāpāriet no viena īpašnieka pie otra savstarpēji nesaistītu pušu darījumā starp labprātīgu pārdevēju un labprātīgu pircēju pēc atbilstoša piedāvājuma, katrai no pusēm rīkojoties kompetenti, ar aprēķinu un bez piespiešanas.

Izmaksu pieeja - ar izmaksu pieeju tiek iegūts vērtības indikators, kura pamatā ir ekonomikas princips, ka pircējs par aktīvu nemaksās vairāk par to, kādas ir paredzamās identiskās lietderības aktīva iegādes vai izveides izmaksas.

Izmaksu pieeja ir balstīta uz principu, ka gadījum, ja nepastāv līdzvērtīga aktīva radīšanai nepieciešamā laika, neērtību, risku vai citu faktoru problēmas, tad cena, ko pircējs tirgū maksātu par vērtējamo aktīvu, nebūtu lielāka par ekvivalenta aktīva iegādes vai izveides izmaksām.

Aktīva aizvietošanas izmaksas ir izmaksas, kas ir nepieciešamas, lai aizvietotu aktīva bruto kalpošanas potenciālu. Šīs izmaksas tiek amortizētas tā, lai tās atbilstu lietotam aktīvam.

GALVENĀ INFORMĀCIJA

Vērtējamais objekts		OBJEKTS sastāv no 3 (trīs) pamatlīdzekļu uzskaites pozīcijām
N.p.k.	Nosaukums	Pamatlīdzekļu uzskaites kartiņas Nr.
1	Ūdensvads Liepu ielā 210,7m	PL-68018
2	Sadzīves kanalizācija Liepu ielā 273m	PL-68019
3	Sadzīves kanalizācija no J.Ķeņča ielas 3 un 5 līdz J.Ķeņča ielai 11	PL-70135
Adrese (atrašanās vieta)		Vērtējamais īpašums atrodas Valmieras novada Kocēnu pagasta Kocēnu ciematā. Precīzs vērtējamo inženierkomunikāciju izvietojums ir atspoguļots izpildmērījumos, kas pievienoti vērtēšanas atskaitei. Tā kā vērtējamie aktīvi lielākoties ir apakšzemes komunikācijas, apsekošanas brīdī vērtējamā OBJEKTA vizuālo un tehnisko stāvokli pārbaudīt bija iespējams tikai daļēji.
Īpašumtiesības		Vērtējamā manta pieder Valmieras novada pašvaldībai, reģistrācijas numurs: 90000043403, juridiskā adrese: Lāčplēša iela 2, Valmiera, Valmieras novads, LV-4201, un ir iekļauta tās bilancē. Vērtētājs pieņem, ka vērtējamie aktīvi iegūti legāli un strīds par īpašuma tiesībām nepastāv.
Vērtējuma mērķis		Noteikt Valmieras novada pašvaldībai piederoša īpašuma (kopā 3 (trīs) pamatlīdzekļu uzskaites pozīcijas) visticamāko tirgus vērtību pamatlīdzekļu ieguldīšanai SIA „KOCĒNU KOMUNĀLĀ SAIMNIECĪBA”, reģistrācijas numurs 44103096618, juridiskā adrese: Alejas iela 8, Kocēni, Kocēnu pagasts, Valmieras novads, LV-4220, pamatkapitālā.
Īpašuma kadastra numurs		Inženierbūvju tīkli nav reģistrēti VZD Kadastra informācijas sistēmā un zemesgrāmatā.
Vērtējuma pasūtītājs		Valmieras novada pašvaldības Kocēnu apvienības pārvalde, nodokļu maksātāja reģistrācijas kods 90000043403, adrese: Lāčplēša iela 2, Valmiera, Valmieras novads, LV-4201.

Objekta apskates datums	2023. gada 26. augusts.
Objekta apsekotājs	Nekustamā īpašuma vērtētājs Juris Guntis Vjakse.
Objekta ekspluatācijas režīms	Vērtējamais nekustamais īpašums nepieciešams tuvumā esošās apbūves funkcionēšanas nodrošināšanai. Vērtējamais nekustamais īpašums nodrošina privātā īpašumā - dzīvojamās un nedzīvojamās apbūves pilnvērtīgu lietošanu.
Pašreizējais un labākais izmantošanas veids	Vērtēšanas brīdī vērtējamais nekustamais īpašums tiek izmantots atbilstoši funkcionālām mērķim. Pašreizējais izmantošanas veids ir labākais izmantošanas veids.
Piezīmes	-
Vērtējuma sagatavošanas datums	2023. gada 26. augusts

VĒRTĒJUMĀ IZMANTOTĀS INFORMĀCIJAS AVOTI

- ✓ izkopējums no uzņēmuma līguma NR. 13.6/23/64;
- ✓ pamatlīdzekļu uzskaites kartīte (3 gab.);
- ✓ izpildmērījuma plāns (3 gab.);
- ✓ skaidrojošais apraksts (2 gab.);
- ✓ akts par būves pieņemšanu ekspluatācijā (Kods 21048570054490);
- ✓ OBJEKTA atrašanās vietas apsekojums dabā (daļējs);
- ✓ dokumentācija par vērtējamo objektu;
- ✓ informācija par materiālu cenām un tehnoloģijām no katalogiem un INTERNET datu bāzēm.

ĪPAŠIE PIENĒMUMI

1. īpašums nav ieguldīts uzņēmēj sabiedrības pamatkapitālā;
2. īpašums nav apgrūtināts ar nomas līgumiem;
3. ar īpašumu nav izdarīts galvojums;
4. tajā nav veikti neatdalāmie ieguldījumi, uz kuriem varētu pretendēt trešās personas;
5. īpašums nav ieķīlāts vai apgrūtināts ar jebkādiem citiem apgrūtinājumiem, izņemot vērtējumā uzrādītos;
6. vērtējamais īpašums var tikt pārdots un nepastāv nekādi apgrūtinājumi īpašumtiesību maiņai.
7. potenciālais īpašuma pircējs varēs iegūt īpašuma tiesības uz kustamo mantu;
8. vērtējamā manta pieder pasūtītājam, vērtētājs pieņem, ka kustamā manta ir iegūta legāli un nepastāv strīds par īpašuma tiesību piederību;
9. vērtētājam nav pienākums atbildēt uz uzņēmuma revidenta jautājumiem par vērtējumu;
10. bez vērtētāja rakstiskās atļaujas atskaiti vai to daļu nedrīkst iekļaut publiskojamās finanšu atskaitēs.

EKSPERTA SLĒDZIENU IETEKMĒJOŠIE FAKTORI

Pašreizējais un labākais izmantošanas veids

Labākā un efektīvākā izmantošana ir tāda aktīva izmantošana, pie kuras tiek iegūts maksimālais labums un kas ir reāli iespējama, tiesiska un finansiāli pamatota.

Vērtējamā OBJEKTA pašreizējais lietošanas veids ir ūdensapgādes un kanalizācijas tīklu neatņemamā sastāvdaļa, kas arī uzskatāms kā vienīgais un labākais lietošanas veids.

Vērtējamais OBJEKTS ir publiskā sektora institūcijas aktīvs, kas tiek izmantots saimnieciskajā darbībā. OBJEKTS nodrošina lielākoties privātās apbūves pilnvērtīgu funkcionēšanu. Darījumi ar līdzīgiem aktīviem atklātā tirgū praktiski nenotiek, izņemot pārdevumus uzņēmumu sastāvā.

VISPĀRĒJS TEHNISKAIS RAKSTUROJUMS

Vērtējamā manta ir Valmieras novada pašvaldības īpašums un ir uzskatāma par specializēto īpašumu.

Vērtējamā manta sastāv no ūdensapgādes un kanalizācijas tīkliem.

Pamatlīdzekļi ir izveidoti laika periodā no 2021. gada līdz 2022. gadam, atbilstoši mūsdienu tehnoloģijām.

Inženierbūves paredzēts ekspluatēt pastāvīgi (12 mēnešus gadā).

Veikt pilnu vizuālo OBJEKTA apskati nav iespējams, jo tīkli atrodas zem zemes virsmas. Saskaņā ar vērtējuma pasūtītāja pārstāvju sniegto informāciju vērtējamā manta tiek uzturēta darba kārtībā.

Inženierbūvju tehniskais stāvoklis tika noteikts, apsekojot to uz vietas un pamatojoties uz iesniegtiem dokumentiem.

Vērtējamās mantas padziļinātas inženierbūvju tehniskā stāvokļa inženiertehniskas pārbaudes veiktas netika.

Vērtētājam nav pieejami vispāratzīti nozares mēroga aktīvu tehniskā stāvokļa novērtēšanas kritēriji, šim nolūkam ir izmantota sešu punktu sistēmu, kuras piemērs ir sniegts sekojošajā tabulā.

Nozarei pielietojamie aktīvu tehniskā stāvokļa novērtēšanas kritēriji

Vispārējs raksturojums	1	2	3	4	5	6
Avāriju risks	Nav sagaidāms	Zems	Vidējs	Augsts	Neizbēgams	Jau iestājies
Avāriju gadījumi	Nav sagaidāmi	Ļoti reti	Dažreiz	Bieži	Nepārtraukti	Nenovēršami
Nepieciešamā ārkārtas apkope	Nav sagaidāma	Neregulāra nenozīmīga	Regulāra nenozīmīga	Neregulāra nozīmīga	Regulāra nozīmīga	Novēlota
Nepieciešamā preventīvā apkope	Minimāla	Relatīvi reta	Vidēji bieža	Bieža	Nepārtraukta	Novēlota
Vajadzība veidot uzkrājumus apkopei	Nav	Nav	Neliela	Būtiska	Novēlota	Novēlota
Funkcionalitātes vai pakalpojumu sniegšanas spējas ierobežojumi	Nav	Nav	Nav, bet iespējami	Nelieli	Būtiski	Faktiski nav darba kārtībā vai nefunkcionē

Detalizēts vērtējamās mantas raksturojums dots 1. un 2. tabulās.

SIA „KOCĒNU KOMUNĀLĀ SAIMNIECĪBA”, reģistrācijas numurs 44103096618, juridiskā adrese: Valmieras nov., Kocēnu pag., Kocēni, Alejas iela 8, LV-4220, darbības veidi ir:

- ūdens ieguve, attīrīšana un apgāde (36.00, versija 2.0) (Datu avots: VID, ZO.LV)
- tvaika piegāde un gaisa kondicionēšana (35.30, versija 2.0) (Datu avots: CSP)

Avots: <https://company.lursoft.lv/kocenu-komunala-saimnieciba/44103096618>

Informācija par vērtējamo mantu

N.p.k.	Nosaukums atbilstoši pamatlīdzekļu kartītei	Skaitis	Pamatlīdzekļu uzskaites kartiņas Nr.	Nodots ekspluatācijā (atbilstoši grāmatvedības datiem)	Faktiskais ekspluatācijā nodošanas gads	Iegādes vērtība, EUR	Atlikusī vērtība, EUR	Materials	Diametrs, mm	Atrašanās vieta	Gads	Garums (m)	Tīklu tehniskais stāvoklis
1	Ūdensvads Liepu ielā 210,7m	1	PL-68018	2021	2021	28702,04	26310,24	Ūdens apgāde: d32 pe - 26,96 m, caurule d110 pe - 186,12 m, skataka d1500 b - 1 gab.	no 32 līdz 110 mm	Kocēnu ciemata teritorija	2021	213,08	Labs
2	Sadzīves kanalizācija Liepu ielā 273m	1	PL-68019	2021	2021	67442,19	61821,99	Spiedkanalizācija: d63 pe - 163,90 m, skataka d625 pl - 1 gab., KSS d1200 pl - gab. Sadzīves kanalizācija: d-160 pp - 23,13 m, d200pp - 83,13 m, skataka d-100 b - 5 gab. Lietus kanalizācija: d315 pp - 35,26 m, skataka d100 b - 2 gab.	no 32 līdz 200 mm	Kocēnu ciemata teritorija	2021	518,5	Labs
3	Sadzīves kanalizācija no J.Ķeņča ielas 3 un 5 līdz J.Ķeņča ielai 11	1	PL-70135	2022	2022	44078,44	42792,82	Skataka d600 pl - 11 gab., caurule d110 pp - 11,97 m, caurule d160 pp - 1,89 m, caurule d200 pp - 185,81 m, caurule d200 pe -17,01 m.	no 110 līdz 200 mm	Kocēnu ciemata teritorija	2022	216,68	Labs
	Kopā	3,00	x	x	x	140222,67	130925,05						

Inženierbūvju (ūdensapgādes un kanalizācijas tīklu - 3 uzskaites vienības) novērtējums, 2023. gada 26. augustā,
Reģ. Nr. K – 23/70

Aktīvu tehniskā stāvokļa novērtēšana

N.p.k.	Pamatlīdzekļu uzskaites kartiņas Nr.	Nodots ekspluatācijā (atbilstoši grāmatvedības datiem)	Aktīva klasifikācija pēc nozīmes	Nosaukums atbilstoši pamatlīdzekļu kartītei	Avāriju risks	Avāriju gadījumi	Nepieciešamā ārkārtas apkope	Nepieciešamā preventīvā apkope	Vajadzība veidot uzkrājumus apkopei	Funkcionalitātes vai pakalpojumu sniegšanas spējas ierobežojumi	Vidējais vērtējums	Atlikušais pakalpojumu sniegšanas potenciāls
1	PL-70155	2022	1. Pamata	Ūdensvads Liepu ielā 210,7m	1	1	1	1	1	1	1	100%
2	PL-70262	2020	1. Pamata	Sadzīves kanalizācija Liepu ielā 273m	1	1	1	1	1	1	1	100%
3	PL-70262	2021	1. Pamata	Sadzīves kanalizācija no J.Keņča ielas 3 un 5 līdz	1	1	1	1	1	1	1	100%

NOVĒRTĒJAMĀ OBJEKTA VIZUĀLAIS MATERIĀLS



1.attēls. Vērtējamo inženierbūvju atrašanas vieta
Kenču ielā



2.attēls. Vērtējamo inženierbūvju atrašanas vieta
Kenču ielā



3.attēls. Vērtējamo inženierbūvju atrašanas vieta Liepu
ielā



4.attēls. Vērtējamo inženierbūvju atrašanas vieta Liepu
ielā



5.attēls. Vērtējamo inženierbūvju atrašanas vieta Liepu
ielā



6.attēls. Vērtējamo inženierbūvju atrašanas vieta Liepu
ielā

VĒRTĒŠANAS METODIKA

Iepriekšējās šīs atskaites sadaļās ir aplūkota informācija (fiziskie, ekonomiskie un socioloģiskie faktori), uz kuru balstoties tiek izvēlēta vērtēšanas pieeja.

Saskaņā ar Latvijas standartu „Īpašumu vērtēšana”, pastāv trīs galvenās īpašumu vērtēšanā izmantotās pieejas. Tās ir *Tirgus (salīdzināmo darījumu) pieeja (1)*, *Ienākumu pieeja (2)* un *Izmaksu pieeja (3)*.

(1) Tirgus (salīdzināmo darījumu) pieeja

Ar tirgus pieeju tiek iegūts vērtības indikators, kura pamatā ir vērtējamā aktīva un līdzīgu vai identisku aktīvu, par kuru cenām ir pieejama informācija, salīdzinājums.

(2) Ienākumu pieeja

Ar ienākumu pieeju tiek iegūts vērtības indikators, kura pamatā ir nākotnes naudas plūsmu pārvēršana vienā lielumā – kapitāla pašreizējā vērtībā.

Ienākumu pieejas ietvaros ietilpst šādas metodes:

- a) ienākumu tiešā kapitalizācija, ar kuru tipiskiem viena perioda ienākumiem tiek piemērota visus riskus aptveroša vai kopējā kapitalizācijas likme,
- b) diskontētās naudas plūsmas metode, ar kuru vairāku nākamo periodu naudas plūsmas ar atbilstošu diskonta likmi tiek kapitalizētas to pašreizējā vērtībā,
- c) dažādi opciju cenu veidošanas modeļi.

(3) Izmaksu pieeja

Ar izmaksu pieeju tiek iegūts vērtības indikators, kas balstās uz ekonomikas principu, ka pircējs par aktīvu nemaksās vairāk par paredzamajām identiskas lietderības aktīva iegādes vai izveides izmaksām.

Augstāk minētā informācija, vērtēšanas uzdevums, kā arī OBJEKTA sastāvs un izmantošanas iespējas liek izdarīt secinājumu, ka OBJEKTA vērtēšanai izmantojama *izmaksu pieeja*, konkrēti, atlikušās aizvietošanas vērtības metode.

Ieņēmumu pieeja pielietota netiek, jo OBJEKTA spējas nodrošināt pozitīvu naudas plūsmu ilgtermiņā ir grūti prognozējamas.

Tirgus (salīdzināmo darījumu) pieeja izmantota netiek, jo darījumi ar līdzīgiem objektiem atklātā tirgū praktiski nenotiek.

Cenas un vērtības ir uzrādītas euro.

OBJEKTA NOVĒRTĒJUMS

Veicot OBJEKTA novērtēšanu, atbilstoši izvirzītajam mērķim, tika veikta:

- vērtējamā OBJEKTA aprakstošo dokumentu analīze;
- OBJEKTA apsekošana dabā un informācijas iegūšana (ieskaitot interviju ar vērtējuma pasūtītāja pārstāvi);
- vērtēšanas bāzes un metodes izvēle;
- OBJEKTA vērtības aprēķināšana;
- iegūtās vērtības analīze un salīdzināšana;
- galīgās īpašuma vērtības noteikšana;
- vērtēšanas atskaites sagatavošana.

Paskaidrojošs raksts

Veicot OBJEKTA vērtības aprēķinu, tiek ņemts vērā vērtējamās mantas tehniskie parametri, pasūtītāja iesniegtais darba uzdevums, ka arī publiski pieejamā informācija par notikušiem darījumiem ar līdzīgo mantu.

Pēc aizvietošanas izmaksu aprēķināšanas, jāveic uzkrātā nolietojuma aprēķins. Nolietojums, vai nodilums, var tikt definēts kā mantas jaunas un pašreizējās vērtības vērtēšanas dienā starpība. To var arī definēt kā uz vērtēšanas dienu radušos vērtības zudumu, kuru ir izraisījuši visi iespējamie faktori.

Inženierbūvju **atlikusī aizvietošanas vērtība** tiek noteikta, pamatojoties uz analogu jaunu materiālu cenām iegādes brīdī, tās koriģējot ar vairākiem vērtību raksturojošo faktoru koeficientiem, atkarībā no reālā tirgus stāvokļa, pieejamības tirgū un tālākas ekonomiski pamatotas izmantošanas iespējām nākotnē.

Aktīvu atlikusī vērtība ir aplēstā summa, kādu uzņēmums iegūtu, ja aktīvu atsavinātu pēc aplēsto atsavināšanas izmaksu atņemšanas, atkarībā no aktīvu vecuma un stāvokļa, kādā tie ir savas lietderīgās izmantošanas laika beigās. Atlikusī vērtība atspoguļo faktu, ka aktīvs pie tā pašreizējās izmantošanas ir zaudējis savu ekonomisko pievilcību, kam par iemeslu ir uzturēšanas izmaksu pieaugums un efektivitātes trūkums, salīdzinājumā ar modernākiem aktīviem, tomēr tas var palikt lietošanā.

Aizvietošanas izmaksas tiek definētas kā līdzīga aktīva, kas nodrošina līdzvērtīgu lietderību, izveidošanas izmaksas.

Vispārējā gadījumā inženierkomunikāciju (ūdensapgādes un kanalizācijas tīklu) izbūve ietver sekojošus darbus:

1. projektēšanas darbus, tehnisko, autoruzraudzību;
2. būvlaukuma attīrīšanas un demontāžas darbus;
3. rakšanas darbus, gruntsūdens līmeņa pazemināšanas darbus;
4. aizbēršanas darbus;
5. drenāžas slāņa ierīkošanu zem un ap būvēm, uzbērumiem;
6. visas liekās grunts, cauruļvadu un palīgierīču pamatu novākšanu un transportēšanu;
7. profilos pieprasīto pazemes un citu cauruļvadu piegādi un uzstādīšanu kopā ar visiem veidgabaliem (ieskaitot aizbīdņus u.c.) un piederumiem;
8. savienojumu ar kanalizācijas skatakām, savienojumu ar esošajiem pazemes cauruļvadiem izveidi;
9. cauruļvadu pārbaudi un dezinficēšanu;
10. blīvēšanu zem pamatiem un ielām, būvlaukuma nolīdzināšanu;
11. ceļu un ietvju segumu atjaunošanu;
12. tehnoloģisko iekārtu izbūves darbus.

Aktīva lietderīgais lietošanas laiks ir aplēstais laika periods, kurā ir paredzēts turpināt izmantot aktīvu tā pašreizēja veidā nepārtrauktas uzņēmējdarbības ietvaros. Tiek uzskatīts, ka tas beidzas brīdī, kad ekspluatācijas un uzturēšanas izmaksas pārsniedz no šī aktīva lietošanas nākotnē sagaidāmos saimnieciskos labumus.

Nosakot lietderīgo lietošanas laiku, būtiska nozīme ir aktīvu uzturēšanas pasākumiem un to regularitātei. Pie visiem citiem vienādiem apstākļiem, regulāri un labi uzturētam aktīvam būs ilgāks lietderīgais lietošanas laiks, nekā identiskam aktīvam, kas ir pakļauts nepietiekamiem un neregulāriem uzturēšanas pasākumiem.

Inženierbūvju vērtība tiek noteikta pēc formulas:

$$V = V_s \times F_1 \times F_2 \times F_3, \text{ kur:}$$

V – objekta atlikusī aizvietošanas vērtība (EUR) uz novērtēšanas dienu;

V_s – objekta sākotnējā vērtība (EUR);

F_1 – fiziskais nolietojums;

F_2 – funkcionālais nolietojums;

F_3 – ekonomiskais nolietojums

Precīzs vērtības aprēķins ir atspoguļots tabula Nr.3.

Veicot tirgus situācijas apzināšanu, vērtētājs noskaidroja izejvielu un materiālu cenas, kas arī tika izmantotas par pamatu aprēķinu veikšanai.

Fiziskais nolietojums - ir vērtības zudums, kas radies iekārtas, mašīnas, inženierbūves vai cita veida mantas ekspluatācijas rezultātā, konkrētos ražošanas apstākļos, vidē, reģionā. Fiziskais nolietojums izraisa objekta tehnisko un kvalitatīvo rādītāju pasliktināšanos, kas ietekmē tā vērtību.

Izšķir trīs pamatmetodes fiziskā nolietojuma noteikšanai:

- tehniskā stāvokļa palielinātas novērtēšanas metodi (ekspertu metodi);
- produktivitātes samazināšanās metodi;
- atlikušā kalpošanas laika izmantošanas metodi.

Veicot OBJEKTA fiziskā nolietojuma aprēķinu, tika izmantota atlikušā kalpošanas laika izmantošanas metode, jo vērtētāja rīcībā ir pietiekoši daudz kvalitatīvās informācijas par inženierbūvju ekspluatācijas uzsākšanas laiku un ekspluatācijas apstākļiem.

Funkcionālais nolietojums - ir vērtības zudums, kas rodas jaunu tehnoloģiju un materiālu attīstības rezultātā, kas tiek izmantotas analogu objektu izgatavošanā. Atšķirības starp jauno un veco raksturojas ar paaugstinātiem kapitālieguldījumiem vai paaugstinātām ekspluatācijas izmaksām.

Vērtējamās mantas sastāvā ir tādas vienības, kas atbilst mūsdienu standartiem.

Ekonomiskais nolietojums - ir ārējo faktoru ietekmē radušais vērtības zudums (tirgus pieprasījuma izmaiņas pēc produkta, ražošanas jaudas samazināšanas, inflācijas ietekmē, augsti kredītprocenti, izmaiņas likumdošanā u.c. faktori.).

Vērtējamās mantas sastāvā ir tādas vienības, kuru ārējo faktoru ietekmē radušais vērtības zudums ir nenozīmīgs.

3. tabula

Vērtējamās mantas vērtības aprēķins

N.p.k.	Nosaukums atbilstoši pamatlīdzekļu kartītei	Skaitis	Pamatlīdzekļu uzskaites kartiņas Nr.	Nodots ekspluatācijā (atbilstoši grāmatvedības datiem)	Faktiskais ekspluatācijā nodošanas gads	Paredzētais kalpošanas laiks, gados	Faktiskais ekspluatācijas laiks, gados	Fiziskais stāvoklis	Atjaunošanas izmaksas, EUR	Fiziskais nolietojums, %	Funkcionālais nolietojums, %	Ekonomiskais nolietojums, %	Aprēķinātā izmaksu aizvietošanas vērtība, EUR
1	Ūdensvads Liepu ielā 210,7m	1	PL-68018	44512	2021	50	2	Labs	35 590,53	4,00	0	0	34 200
2	Sadzīves kanalizācija Liepu ielā 273m	1	PL-68019	44512	2021	35	2	Labs	83 628,32	5,71	0	0	78 800
3	Sadzīves kanalizācija no J.Ķeņča ielas 3 un 5 līdz J.Ķeņča ielai 11	1	PL-70135	27.12.2022.	2022	35	1	Labs	45 048,17	2,86	0	0	43 800
												Kopā, EUR	156 800

Inženierbūvju (ūdensapgādes un kanalizācijas tīklu - 3 uzskaites vienības) novērtējums, 2023. gada 26. augustā,
Reģ. Nr. K – 23/70

SECINĀJUMI

Veicot Valmieras novada pašvaldībai piederošo pamatlīdzekļu - inženierbūvju (ūdensapgādes un kanalizācijas tīklu- 3 uzskaites vienību) novērtēšanu 2023. gada 26. augustā, ir noteikts, ka **visiespējamākā OBJEKTA tirgus vērtība ir (vērtību kopsumma)**

156 800 (viens simts piecdesmit seši tūkstoši astoņi simti euro).*

* Vērtētāja aprēķinātā vērtība uzradīta bez pievienotās vērtības nodokļa.

NEATKARĪBAS APLIECINĀJUMS

Ar šo apliecinu, ka pamatojoties uz manu pārliecību un zināšanām:

- ✓ faktu konstatācija, ko satur šī atskaite, ir patiesa un pareiza;
- ✓ atskaites analīzes, viedokļi un secinājumi ir ierobežoti tikai ar atskaitē minētiem pieņēmumiem un limitējošiem apstākļiem. Tās ir manas personīgās, objektīvās, profesionālās domas, viedokļi un secinājumi;
- ✓ man nav īpašas, patreizējas vai perspektīvas intereses par šo īpašumu, un man nav īpašas personīgas intereses vai aizspriedumu attiecībā uz tām pusēm, kuras šeit ir iesaistītas;
- ✓ mana darba apmaksa nav atkarīga no iepriekš noteiktas vērtības paziņošanas, vai arī vērtības virzīšanās tā, lai tā nāktu par labu klientam, vērtības noteikšanas lieluma, nonākšanas pie iepriekš izvirzīta rezultāta, vai arī kāda cita sekojoša notikuma;
- ✓ manas domas, viedokļi un secinājumi tika veikti un atskaite tika sagatavota saskaņā ar Latvijas standartu „Īpašumu vērtēšana” LVS 401:2013;
- ✓ esmu veicis īpašuma, par kuru tiek veidota atskaite, personīgu apskati.

Nekustamā īpašuma vērtētājs Juris Guntis Vjakse

(Profesionālās kvalifikācijas vērtētāja sertifikāts Nr.83)

DOKUMENTS PARAKSTĪTS AR DROŠU ELEKTRONISKO PARAKSTU UN SATUR LAIKA ZĪMOGU

PIEŅĒMUMI UN IEROBEŽOJOŠIE FAKTORI

Šajā atskaitē atspoguļotās analīzes, viedokļi un secinājumi balstās uz sekojošiem pieņēmumiem un ierobežojošiem faktoriem.

1. Vērtētājs ir pieņēmis, ka novērtējamais OBJEKTS arī turpmāk tiks izmantots saprātīgi, ievērojot pastāvošo likumdošanu un vispārpieņemtas sabiedrisko attiecību normas.
2. Vērtētājs pieņem, ka īpašuma likumīgo piederību apliecinošie dokumenti ir pareizi.
3. Novērtētais īpašums tiek uzskatīts par brīvu no aizņēmumiem, apķīlājumiem, finansiālām saistībām un apgrūtinājumiem, ja tas nav speciāli atzīmēts novērtējumā.
4. Vērtības aprēķins pamatojas uz vērtētāja rīcībā esošās informācijas analīzi, kas ietver informāciju par apskatāmo īpašumu un tā vērtību ietekmējošiem faktoriem vērtēšanas dienā. Vērtētājs ir izmantojis pasūtītāja sniegto informāciju. Visa saņemtā informācija tiek pieņemta par ticamu un nav pārbaudīta attiecīgajās institūcijās.
5. Aprēķini pamatojas uz ekonomiskajiem apstākļiem, kuri eksistēja novērtēšanas datumā un neiekļauj to pēkšņas izmaiņas ietekmi uz vērtību.
6. Novērtējumu nav atļauts kopēt un publicēt, tas nav paredzēts nodošanai personām, kas nav saistītas ar novērtējamo īpašumu, kā arī tas nevar tikt lietots citiem nolūkiem kā novērtējuma uzdevumā teikts, bez iepriekšējas vērtētāja un īpašnieka rakstveida piekrišanas katrā gadījumā atsevišķi.
7. Vērtētājam nav pienākums liecināt tiesas procesā vai būt par liecinieku izmeklēšanas gaitā, kas varētu tikt ierosināta saistībā ar vērtējamo objektu, ja vien šāda nepieciešamība ar viņu netiek iepriekš īpaši saskaņota.
8. Notikumi vai darījumi, kas notikuši pēc novērtēšanas datuma, vai par kuriem informācija saņemta pēc atskaites nodošanas, nav ietverti vērtējumā un vērtētājs par tiem nenes atbildību.
9. Vērtētājs atsevišķi nav ieinteresēts palielināt vai samazināt novērtējamā īpašuma vērtību.
10. Vērtētājs ir neatkarīgs eksperts un šajā atskaitē ir parādīts labākais viedoklis, ko varēja pieņemt, ņemot vērā vērtētājam pieejamo informāciju.

PIELIKUMI

UZŅĒMUMA LĪGUMS NR. 13.6/23/64

Kocēnu pagastā, Valmieras novadā

Līguma abpusējās parakstīšanas datums ir pēdējā parakstītāja pievienotā laika zīmoga datums un laiks

Valmieras novada pašvaldības Kocēnu apvienības pārvalde, nodokļu maksātāja reģistrācijas kods 90000043403, adrese: Lāčplēša iela 2, Valmiera, Valmieras novads, LV-4201, tās Valmieras novada Burtnieku apvienības pārvaldes vadītājas Kristīnes Auziņas personā (turpmāk – Pasūtītājs), kura rīkojas, pamatojoties uz 20.07.2023. rīkojumu Nr.6.1.2/23/949 un Valmieras novada pašvaldības Kocēnu apvienības pārvaldes nolikumu, no vienas puses, un

Sabiedrība ar ierobežotu atbildību “DZIETI”, reģistrācijas Nr.42403010964, adrese: Zemnieku iela 5, Rēzekne, LV-4601, (turpmāk - Izpildītājs), tās valdes priekšsēdētāja Jura Gunta Vjakses personā, kurš rīkojas uz statūtu pamata, no otras puses, abas puses kopā un katra atsevišķi turpmāk tekstā sauktas par Līdzējiem,

noslēdz šo līgumu (turpmāk - Līgums), par sekojošo:

1. Līguma priekšmets

- 1.1. Pasūtītājs uzdod un Izpildītājs ar saviem spēkiem, tehniskajiem līdzekļiem un materiāliem apņemas veikt – Valmieras novada pašvaldības īpašumā esošo inženierkomunikāciju – ūdensvada un kanalizācijas tīklu, atbilstoši Līguma 1.pielikumam, novērtējumu mantiskajam ieguldījumam Sabiedrības ar ierobežotu atbildību “KOCĒNU KOMUNĀLĀ SAIMNIECĪBA”, reģistrācijas Nr.44103096618, pamatkapitālā (turpmāk – Pakalpojums).
- 1.2. Pakalpojums izpildāms atbilstoši Līguma, Komerclikuma 154.panta un spēkā esošajiem Latvijas Republikas normatīvajiem aktiem un noteikumiem, kas reglamentē un ir attiecināmi uz Līgumā noteikto Pakalpojumu.

2. Līguma termiņš

- 2.1. Līgums stājas spēkā **dienā, kad to ir parakstījušas Puses**, un Līgums ir spēkā līdz brīdim, kad Puses ir izpildījušas visas tām Līgumā noteiktās saistības.
- 2.2. Līgumā noteikto Pakalpojumu Izpildītājs uzsāk pildīt Līguma spēkā stāšanās dienā, un **Pakalpojumu izpilda 30 kalendāro dienu laikā.**

3. Līgumcena un norēķinu kārtība

- 3.1. Kopējā līgumcena par Pakalpojuma izpildi bez PVN ir
- 3.2. Līgumcenā ir ietvertas visas izmaksas un izdevumi, kas saistīti ar Pakalpojuma pilnīgu un kvalitatīvu izpildi, pievienotās vērtības nodoklis norādīts atsevišķi.
- 3.3. Pasūtītājs maksā par faktiski izpildīto Pakalpojumu. Izpildītājs sagatavo rēķinu par faktisko pakalpojuma sniegšanas apjomu.
- 3.4. Kvalitatīvi izpildītais Pakalpojums tiek pieņemts ar Līdzēju parakstītu pieņemšanas - nodošanas aktu.
- 3.5. Ja Pasūtītājs konstatē, ka Pakalpojums ir izpildīts nekvalitatīvi vai citādi nekā Pasūtītājs norādījis, tad Pasūtītājs 3 (trīs) darba dienu laikā no trūkumu konstatēšanas brīža rakstveidā iesniedz Izpildītājam pretenziju, norādot konstatētos trūkumus un to novēršanas termiņu. Trūkumu novēršanu Izpildītājs veic par saviem līdzekļiem.
- 3.6. Pasūtītājs apņemas Līguma 3.1.punktā noteikto līgumcenu samaksāt Izpildītājam **30 (trīsdesmit) dienu laikā** pēc pakalpojuma pieņemšanas – nodošanas akta abpusējas parakstīšanas un Izpildītāja rēķina saņemšanas dienas, pārskaitot to Izpildītāja norādītajā bankas kontā.
- 3.7. Par pilna norēķina dienu tiek uzskatīta diena, kurā Pasūtītājs un Izpildītājs izpildījuši visas savstarpējās saistības, ko uzliek šis Līgums.
- 3.8. Ja Pasūtītājs nesamaksā Izpildītājam paredzētajā termiņā, tas maksā līgumsodu 0,1% apmērā no nesamaksātās summas par katru nokavēto maksājuma dienu, bet ne vairāk kā 10 % no kopējās līgumcenas.

Uzņēmums: Valmieras novada pašvaldība

Pamatlīdzekļu uzskaites kartīte Nr. PL-70135

Nosaukums: **Sadzīves kanalizācija no J.Ķeņča ielas 3 un 5 līdz J.Ķeņča ielai 11**

Bilances konts: 1218 Inventāra numurs: Nolietojuma metode: Lineāra (no atlikušās vērtības)

Struktūrvienība: 06.613 Skaitis: **1.00** Norma: 240.00 Mēneši

Atrašanās vieta: Kocēnu pagasta teritorija Uzskaites vērtība: **44078.44** Nol. summa mēnesī: 183.66

Atbildīgā pers: Dainis Skutelis Nolietojums: 1285.62 Nol. summa gadā: 2203.92

Ekspluatācijā no: **27.12.2022.** Atlikusī vērtība: 42792.82 Piezīmes:

Izslēgšanas datums: Lūžņu vērtība: 0.00

Statuss: Eksploatācijā

Kartītes aizpildītājs:

Datums	Operācijas tips	Dok. numurs	Uzskaites vērtības izm.	Nolietojuma izm.	Uzskaites vērtība:	Nolietojums	Atlikusī vērtība
27.12.2022.	Iegāde	J.Ķeņča/ 3-5	44078.44	0.00	44078.44	0.00	44078.44
01.01.2023.	Pamatlīdzekļu nolietojums	0114	0.00	183.66	44078.44	183.66	43894.78
01.02.2023.	Pamatlīdzekļu nolietojums	0260	0.00	183.66	44078.44	367.32	43711.12
01.03.2023.	Pamatlīdzekļu nolietojums	0451	0.00	183.66	44078.44	550.98	43527.46
01.04.2023.	Pamatlīdzekļu nolietojums	0619	0.00	183.66	44078.44	734.64	43343.80
01.05.2023.	Pamatlīdzekļu nolietojums	0820	0.00	183.66	44078.44	918.30	43160.14
01.06.2023.	Pamatlīdzekļu nolietojums	1008	0.00	183.66	44078.44	1101.96	42976.48
01.07.2023.	Pamatlīdzekļu nolietojums	1190	0.00	183.66	44078.44	1285.62	42792.82

Uzņēmums: Valmieras novada pašvaldība

Pamatlīdzekļu uzskaites kartīte Nr. PL-68018

Nosaukums: **Ūdensvads Liepu ielā 210,7m**

Bilances konts:	1218	Inventāra numurs:		Nolietojuma metode:	Lineāra (no atlikušās vērtības)
Struktūrvienība:	06.623	Skaitis:	1.00	Norma:	240.00 Mēneši
Atrašanās vieta:	Kocēnu pagasta teritorija	Uzskaites vērtība:	28702.04	Nol. summa mēnesī:	119.59
Atbildīgā pers:	Dainis Skutelis	Nolietojums:	2391.80	Nol. summa gadā:	1435.08
Ekspluatācijā no:	12.11.2021.	Atlikusī vērtība:	26310.24	Piezīmes:	
Izslēgšanas datums:		Lūžņu vērtība:	0.00		
Statuss:	Ekspluatācijā				

Kartītes aizpildītājs:

Datums	Operācijas tips	Dok. numurs	Uzskaites vērtības izm.	Nolietojuma izm.	Uzskaites vērtība:	Nolietojums	Atlikusī vērtība
12.11.2021.	Iegāde	KPL21-2	28702.04	0.00	28702.04	0.00	28702.04
01.12.2021.	Pamatlīdzekļu nolietojums	1031	0.00	119.59	28702.04	119.59	28582.45
01.01.2022.	Pamatlīdzekļu nolietojums	0107	0.00	119.59	28702.04	239.18	28462.86
01.04.2022.	Pamatlīdzekļu nolietojums	0284	0.00	358.77	28702.04	597.95	28104.09
01.05.2022.	Pamatlīdzekļu nolietojums	0466	0.00	119.59	28702.04	717.54	27984.50
01.06.2022.	Pamatlīdzekļu nolietojums	0662	0.00	119.59	28702.04	837.13	27864.91
06.06.2022.	Iekšējā kustība	0254	0.00	0.00	28702.04	837.13	27864.91
01.07.2022.	Pamatlīdzekļu nolietojums	0807	0.00	119.59	28702.04	956.72	27745.32
01.08.2022.	Pamatlīdzekļu nolietojums	0965	0.00	119.59	28702.04	1076.31	27625.73
01.09.2022.	Pamatlīdzekļu nolietojums	1133	0.00	119.59	28702.04	1195.90	27506.14
30.09.2022.	Iekšējā kustība	0548	0.00	0.00	28702.04	1195.90	27506.14
01.10.2022.	Pamatlīdzekļu nolietojums	1278	0.00	119.59	28702.04	1315.49	27386.55
01.11.2022.	Pamatlīdzekļu nolietojums	1453	0.00	119.59	28702.04	1435.08	27266.96

01.12.2022.	Pamatlīdzekļu nolietojums	1633	0.00	119.59	28702.04	1554.67	27147.37
01.01.2023.	Pamatlīdzekļu nolietojums	0348	0.00	119.59	28702.04	1674.26	27027.78
01.02.2023.	Pamatlīdzekļu nolietojums	0262	0.00	119.59	28702.04	1793.85	26908.19
01.03.2023.	Pamatlīdzekļu nolietojums	0453	0.00	119.59	28702.04	1913.44	26788.60
01.04.2023.	Pamatlīdzekļu nolietojums	0621	0.00	119.59	28702.04	2033.03	26669.01
01.05.2023.	Pamatlīdzekļu nolietojums	0822	0.00	119.59	28702.04	2152.62	26549.42
01.06.2023.	Pamatlīdzekļu nolietojums	1010	0.00	119.59	28702.04	2272.21	26429.83
01.07.2023.	Pamatlīdzekļu nolietojums	1192	0.00	119.59	28702.04	2391.80	26310.24

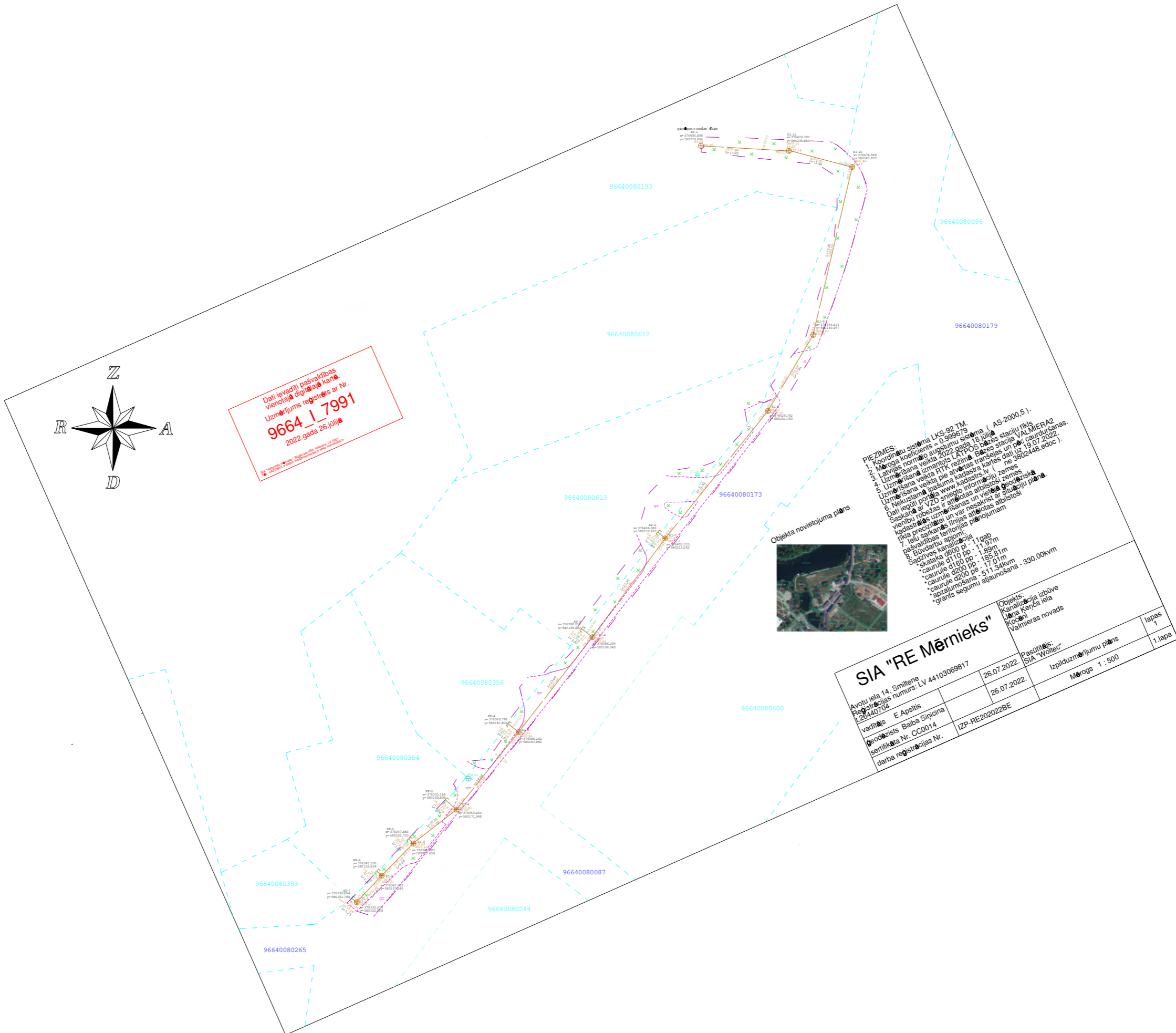
Pamatlīdzekļu uzskaites kartīte Nr. PL-68019

Nosaukums:	Sadzīves kanalizācija Liepu ielā 273m		
Bilances konts:	1218	Inventāra numurs:	Nolietojuma metode: Lineāra (no atlikušās vērtības)
Struktūrvienība:	06.623	Skaitis:	1.00 Norma: 240.00 Mēneši
Atrašanās vieta:	Kocēnu pagasta teritorija	Uzskaites vērtība:	67442.19 Nol. summa mēnesī: 281.01
Atbildīgā pers:	Dainis Skutelis	Nolietojums:	5620.20 Nol. summa gadā: 3372.12
Ekspluatācijā no:	12.11.2021.	Atlikusī vērtība:	61821.99 Piezīmes:
Izslēgšanas datums:		Lūžņu vērtība:	0.00
Statuss:	Ekspluatācijā		

Kartītes aizpildītājs:

Datums	Operācijas tips	Dok. numurs	Uzskaites vērtības izm.	Nolietojuma izm.	Uzskaites vērtība:	Nolietojums	Atlikusī vērtība
12.11.2021.	Iegāde	KPL21-2	67442.19	0.00	67442.19	0.00	67442.19
01.12.2021.	Pamatlīdzekļu nolietojums	1031	0.00	281.01	67442.19	281.01	67161.18
01.01.2022.	Pamatlīdzekļu nolietojums	0107	0.00	281.01	67442.19	562.02	66880.17
01.04.2022.	Pamatlīdzekļu nolietojums	0284	0.00	843.03	67442.19	1405.05	66037.14
01.05.2022.	Pamatlīdzekļu nolietojums	0466	0.00	281.01	67442.19	1686.06	65756.13
01.06.2022.	Pamatlīdzekļu nolietojums	0662	0.00	281.01	67442.19	1967.07	65475.12
06.06.2022.	Iekšējā kustība	0254	0.00	0.00	67442.19	1967.07	65475.12
01.07.2022.	Pamatlīdzekļu nolietojums	0807	0.00	281.01	67442.19	2248.08	65194.11
01.08.2022.	Pamatlīdzekļu nolietojums	0965	0.00	281.01	67442.19	2529.09	64913.10
01.09.2022.	Pamatlīdzekļu nolietojums	1133	0.00	281.01	67442.19	2810.10	64632.09
30.09.2022.	Iekšējā kustība	0548	0.00	0.00	67442.19	2810.10	64632.09
01.10.2022.	Pamatlīdzekļu nolietojums	1278	0.00	281.01	67442.19	3091.11	64351.08
01.11.2022.	Pamatlīdzekļu nolietojums	1453	0.00	281.01	67442.19	3372.12	64070.07

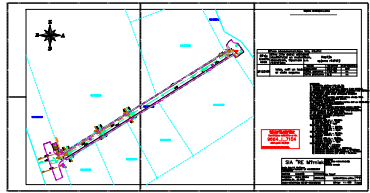
01.12.2022.	Pamatlīdzekļu nolietojums	1633	0.00	281.01	67442.19	3653.13	63789.06
01.01.2023.	Pamatlīdzekļu nolietojums	0348	0.00	281.01	67442.19	3934.14	63508.05
01.02.2023.	Pamatlīdzekļu nolietojums	0262	0.00	281.01	67442.19	4215.15	63227.04
01.03.2023.	Pamatlīdzekļu nolietojums	0453	0.00	281.01	67442.19	4496.16	62946.03
01.04.2023.	Pamatlīdzekļu nolietojums	0621	0.00	281.01	67442.19	4777.17	62665.02
01.05.2023.	Pamatlīdzekļu nolietojums	0822	0.00	281.01	67442.19	5058.18	62384.01
01.06.2023.	Pamatlīdzekļu nolietojums	1010	0.00	281.01	67442.19	5339.19	62103.00
01.07.2023.	Pamatlīdzekļu nolietojums	1192	0.00	281.01	67442.19	5620.20	61821.99



Dati ievadīti pašvaldības vienotajā digitālajā kartē.
 Uzņēmums reģistrēts ar Nr.
9664_1_7991
 2022.gada 26.jūlijā

PIEZĪMES:
 1. Koordinātu sistēma LKS-92 TM.
 2. Koordinātu koeficients = 0.999619.
 3. Mēroga norma: augstumu sistēma (AS-2000.5).
 4. Mēroga norma: 1:500.
 5. Uzņemšana veikta 2022.gada 18.jūlijā.
 6. Uzņemšana veikta RTK režīmā. Bāzes stacija VALMIERAS2.
 7. Uzņemšana veikta pie atvērta karites dati uz 19.07.2022.
 8. Uzņemšana veikta pie atvērta karites dati uz 19.07.2022.
 9. Uzņemšana veikta pie atvērta karites dati uz 19.07.2022.
 10. Uzņemšana veikta pie atvērta karites dati uz 19.07.2022.
 11. Uzņemšana veikta pie atvērta karites dati uz 19.07.2022.
 12. Uzņemšana veikta pie atvērta karites dati uz 19.07.2022.
 13. Uzņemšana veikta pie atvērta karites dati uz 19.07.2022.
 14. Uzņemšana veikta pie atvērta karites dati uz 19.07.2022.
 15. Uzņemšana veikta pie atvērta karites dati uz 19.07.2022.
 16. Uzņemšana veikta pie atvērta karites dati uz 19.07.2022.
 17. Uzņemšana veikta pie atvērta karites dati uz 19.07.2022.
 18. Uzņemšana veikta pie atvērta karites dati uz 19.07.2022.
 19. Uzņemšana veikta pie atvērta karites dati uz 19.07.2022.
 20. Uzņemšana veikta pie atvērta karites dati uz 19.07.2022.
 21. Uzņemšana veikta pie atvērta karites dati uz 19.07.2022.
 22. Uzņemšana veikta pie atvērta karites dati uz 19.07.2022.
 23. Uzņemšana veikta pie atvērta karites dati uz 19.07.2022.
 24. Uzņemšana veikta pie atvērta karites dati uz 19.07.2022.
 25. Uzņemšana veikta pie atvērta karites dati uz 19.07.2022.
 26. Uzņemšana veikta pie atvērta karites dati uz 19.07.2022.
 27. Uzņemšana veikta pie atvērta karites dati uz 19.07.2022.
 28. Uzņemšana veikta pie atvērta karites dati uz 19.07.2022.
 29. Uzņemšana veikta pie atvērta karites dati uz 19.07.2022.
 30. Uzņemšana veikta pie atvērta karites dati uz 19.07.2022.
 31. Uzņemšana veikta pie atvērta karites dati uz 19.07.2022.
 32. Uzņemšana veikta pie atvērta karites dati uz 19.07.2022.
 33. Uzņemšana veikta pie atvērta karites dati uz 19.07.2022.
 34. Uzņemšana veikta pie atvērta karites dati uz 19.07.2022.
 35. Uzņemšana veikta pie atvērta karites dati uz 19.07.2022.
 36. Uzņemšana veikta pie atvērta karites dati uz 19.07.2022.
 37. Uzņemšana veikta pie atvērta karites dati uz 19.07.2022.
 38. Uzņemšana veikta pie atvērta karites dati uz 19.07.2022.
 39. Uzņemšana veikta pie atvērta karites dati uz 19.07.2022.
 40. Uzņemšana veikta pie atvērta karites dati uz 19.07.2022.
 41. Uzņemšana veikta pie atvērta karites dati uz 19.07.2022.
 42. Uzņemšana veikta pie atvērta karites dati uz 19.07.2022.
 43. Uzņemšana veikta pie atvērta karites dati uz 19.07.2022.
 44. Uzņemšana veikta pie atvērta karites dati uz 19.07.2022.
 45. Uzņemšana veikta pie atvērta karites dati uz 19.07.2022.
 46. Uzņemšana veikta pie atvērta karites dati uz 19.07.2022.
 47. Uzņemšana veikta pie atvērta karites dati uz 19.07.2022.
 48. Uzņemšana veikta pie atvērta karites dati uz 19.07.2022.
 49. Uzņemšana veikta pie atvērta karites dati uz 19.07.2022.
 50. Uzņemšana veikta pie atvērta karites dati uz 19.07.2022.
 51. Uzņemšana veikta pie atvērta karites dati uz 19.07.2022.
 52. Uzņemšana veikta pie atvērta karites dati uz 19.07.2022.
 53. Uzņemšana veikta pie atvērta karites dati uz 19.07.2022.
 54. Uzņemšana veikta pie atvērta karites dati uz 19.07.2022.
 55. Uzņemšana veikta pie atvērta karites dati uz 19.07.2022.
 56. Uzņemšana veikta pie atvērta karites dati uz 19.07.2022.
 57. Uzņemšana veikta pie atvērta karites dati uz 19.07.2022.
 58. Uzņemšana veikta pie atvērta karites dati uz 19.07.2022.
 59. Uzņemšana veikta pie atvērta karites dati uz 19.07.2022.
 60. Uzņemšana veikta pie atvērta karites dati uz 19.07.2022.
 61. Uzņemšana veikta pie atvērta karites dati uz 19.07.2022.
 62. Uzņemšana veikta pie atvērta karites dati uz 19.07.2022.
 63. Uzņemšana veikta pie atvērta karites dati uz 19.07.2022.
 64. Uzņemšana veikta pie atvērta karites dati uz 19.07.2022.
 65. Uzņemšana veikta pie atvērta karites dati uz 19.07.2022.
 66. Uzņemšana veikta pie atvērta karites dati uz 19.07.2022.
 67. Uzņemšana veikta pie atvērta karites dati uz 19.07.2022.
 68. Uzņemšana veikta pie atvērta karites dati uz 19.07.2022.
 69. Uzņemšana veikta pie atvērta karites dati uz 19.07.2022.
 70. Uzņemšana veikta pie atvērta karites dati uz 19.07.2022.
 71. Uzņemšana veikta pie atvērta karites dati uz 19.07.2022.
 72. Uzņemšana veikta pie atvērta karites dati uz 19.07.2022.
 73. Uzņemšana veikta pie atvērta karites dati uz 19.07.2022.
 74. Uzņemšana veikta pie atvērta karites dati uz 19.07.2022.
 75. Uzņemšana veikta pie atvērta karites dati uz 19.07.2022.
 76. Uzņemšana veikta pie atvērta karites dati uz 19.07.2022.
 77. Uzņemšana veikta pie atvērta karites dati uz 19.07.2022.
 78. Uzņemšana veikta pie atvērta karites dati uz 19.07.2022.
 79. Uzņemšana veikta pie atvērta karites dati uz 19.07.2022.
 80. Uzņemšana veikta pie atvērta karites dati uz 19.07.2022.
 81. Uzņemšana veikta pie atvērta karites dati uz 19.07.2022.
 82. Uzņemšana veikta pie atvērta karites dati uz 19.07.2022.
 83. Uzņemšana veikta pie atvērta karites dati uz 19.07.2022.
 84. Uzņemšana veikta pie atvērta karites dati uz 19.07.2022.
 85. Uzņemšana veikta pie atvērta karites dati uz 19.07.2022.
 86. Uzņemšana veikta pie atvērta karites dati uz 19.07.2022.
 87. Uzņemšana veikta pie atvērta karites dati uz 19.07.2022.
 88. Uzņemšana veikta pie atvērta karites dati uz 19.07.2022.
 89. Uzņemšana veikta pie atvērta karites dati uz 19.07.2022.
 90. Uzņemšana veikta pie atvērta karites dati uz 19.07.2022.
 91. Uzņemšana veikta pie atvērta karites dati uz 19.07.2022.
 92. Uzņemšana veikta pie atvērta karites dati uz 19.07.2022.
 93. Uzņemšana veikta pie atvērta karites dati uz 19.07.2022.
 94. Uzņemšana veikta pie atvērta karites dati uz 19.07.2022.
 95. Uzņemšana veikta pie atvērta karites dati uz 19.07.2022.
 96. Uzņemšana veikta pie atvērta karites dati uz 19.07.2022.
 97. Uzņemšana veikta pie atvērta karites dati uz 19.07.2022.
 98. Uzņemšana veikta pie atvērta karites dati uz 19.07.2022.
 99. Uzņemšana veikta pie atvērta karites dati uz 19.07.2022.
 100. Uzņemšana veikta pie atvērta karites dati uz 19.07.2022.

SIA "RE Mērnīeks"		Objekts: Kanalizācija izbūve Jana Kencā ielā Kocēni Valmieras novads
Avotu iela 14, Smiltene Reģistrācijas numurs: LV 44103069817	26.07.2022.	Pasūtītājs: SIA "Woltec"
Vadītājs: E Apsītis	26.07.2022.	Izpilduzņēmumu plāns
Geodēzists: Balba Sīrģina	IZP-RE202022BE	Mērogs 1 : 500
Sertifikāta Nr. CC0014		
Darba reģistrācijas Nr.		
		lapas 1
		1.lapa



1.4. **Skaidrojošs apraksts.**

Inženierisinājumu daļa. Ūdensapgādes un kanalizācija, ārējo tīklu sadaļa.

levads

Izstrādājot būvprojektu ņemtas vērā pasūtītāja projektēšanas darba uzdevums, tehniskās prasības būvprojekta izstrādei, gan Latvijas valsts standartiem un citiem spēkā esošajiem normatīvajiem aktiem.

Izstrādātais būvprojekts izstrādāts atbilstoši LR MK noteikumu Nr.500 „Vispārīgie būvnoteikumi” , LR MK Nr.253 ”Atsevišķu inženierbūvju būvnoteikumi” un citu normatīvo aktu prasībām. Realizējot šo projektu, pamatā jāievēro sekojošu normatīvu prasības LBN 223-15 „Kanalizācijas būves”, LBN 008-14 "Inženiertīklu izvietojums".

Projekta ŪKT tīklu daļa izstrādāta uz Būvprojekta izbūves plāna un inženiertopogrāfiskā plāna pamata.

Izmantot Latvijā sertificētus materiālus, kas atbilst Latvijas standartu un normatīvo aktu prasībām.

Visas atsauces uz materiālu un izstrādājumu izgatavotāju firmām, ja tādas norādītas būvprojektā, liecina tikai par šo iekārtu kvalitātes un apkalpošanas līmeni. Izstrādājot piedāvājumu būvuzņēmējam rūpīgi pārskatīt projektu un apjomos jāiekļauj arī specifikācijās neuzrādītie darbi un materiāli, lai kvalitatīvi veiktu būvniecību atbilstoši konkrētā būvuzņēmēja pielietotajai tehnoloģijai un bez kuriem nebūtu iespējama būvdarbu tehnoloģiski pareiza un spēkā esošajiem normatīviem atbilstoša veikšana pilnā apjomā.

Specifikācijās norādītās iekārtas un materiālu nomaiza ir iespējama ar jebkura cita izgatavotāja tehniski ekvivalentām iekārtām un materiāliem vai labākiem materiāliem, tās pārskatījot ar pasūtītāju un projekta autoru.

Pirms būvniecības uzsākšanas, būvniekam nepieciešams saskaņot (rakstiski apstiprinot) projekta realizācijai izmantojamus materiālus ar pasūtītāju.

Būvprojekta fiziskie rādītāji

- Kanalizācijas caurule DN/OD 110; L=10.50m;
- Kanalizācijas caurule DN/OD 160; L=1.50m;
- Kanalizācijas caurule DN/OD 200; L=202.90m;
- Sadzīves kanalizācijas skataka – plastmasas DN600/500; - 11 kompl;

Inženierkomunikācijas:

- Veicamos darbus skatīt projekta grafiskajā daļā un darbu daudzumu sarakstā.
- Pirms būvdarbu uzsākšanas izsaukt visu ieinteresēto organizāciju pārstāvjus, lai uz vietas precizētu esošo inženiertīklu atrašanās vietas un dziļumus. Būvdarbu laikā nodrošināt esošo inženiertīklu aizsardzību un nostiprināšanu.
- Būvdarbu veicējam ievērtēt būvniecības kalendāro laika periodu un nepieciešamības gadījumā paredzēt papildus darbus, kas var rasties būvniecībai nelabvēlīgu laika apstākļu dēļ (sasaluma periods, virsūdeņu vai grunts ūdeņu strauja pieplūšana u.c.).
- Ja izbūves laikā stājas spēkā standartu un normatīvo dokumentu aktuālās redakcijas, darbus veikt atbilstoši spēkā esošajām.

- Visi izmēri doti metros, ja nav norādīti citādi. Attālumi starp projektētajām komunikācijām un esošajām instalācijām (kabeļiem, cauruļvadiem, kanāliem u.t.t.) garenprofilā ir uznesti orientējoši, un konkrēta to atrašanās vieta ir jāprecizē būvuzņēmējam būvlaukumā.
- Inženiertīklu garenprofils obligāti skatāms kopā ar inženiertīklu izbūves plānu un citiem rasējumiem.
- Būvdarbu laikā ievērot Aizsargjoslu likumā noteiktos ierobežojumus. Esošās komunikācijas aizsargāt būvniecības laikā. Esošo komunikāciju tuvumā, zemes darbus veikt ar roku darba rīkiem!
- Pirms cauruļvada un aku izbūves uzsākšanas, esošo komunikāciju atzīmes precizējamas pēc to atšurfēšanas, pārbaudot to atbilstību ar projektā norādītajām. Pirms cauruļvadu izbūves, esošās komunikācijas demontējamas.
- Cauruļvadus ieguldīt sausā tranšējā - saskaņā ar rasējumu ŪKT-5. Darbus aizliegts veikt slapjā tranšējā.
- Gadījumā, ja būvniecības laikā tiks bojātas citas inženierkomunikācijas caurules un kabeļi, tās jāatjauno sākotnējā stāvoklī. Rakšanas un montāžas darbus esošo komunikāciju tuvumā veikt ar attiecīgo uzraudzības dienestu atļauju.
- Būvdarbu veicējam ievērtēt darbu tehnoloģiju tiešā ēku tuvumā. Ņemt vērā ēku sienu (mūru) tehnisko stāvokli un vecumu. Blīvēšanu to tuvumā veikt izmantojot saudzējošas blīvēšanas tehnoloģijas.
- Būvdarbu veicējam ievērot darbu tehnoloģiju augošu koku tuvumā. Būvdarbu laikā ievērot koku aizsardzības pasākumus - neapcirst galvenās saknes; saudzēt zaru vainagu, apzāgēt tikai darbu veikšanas drošībai traucējošos zarus; izmantojot tehniku koku tuvumā, aizsargāt stumbrus ar koka vairogiem.
- Virsūdens atsūkņēšanai no tranšejas izmantot drenāžas sūkni. Gruntsūdens atsūkņēšanai no tranšejas izmantot gruntsūdens pazemināšanas iekārtu. Šie darbi būvuzņēmējam jāievērtē kopējā piedāvājuma tāmē.
- Cauruļu precīzus novietojumus skatīt plānā un dabā, vai izmantojot digitālo failu LKS 92 koordināšu sistēmā.
- Visi materiāli un darbi veicami atbilstoši "Ceļu specififikācijas 2019" un citu normatīvo dokumentu prasībām.
- Pēc augstuma atzīmju uzlikšanas, pārliecināties par nosprausto elementu loģisku novietojumu attiecībā pret apkārtējo vidi.
- Izpildīt MK noteikumu Nr.421" Noteikumi par darba vietu aprīkošanu uz ceļiem" (spēkā no 02.10.2001.) prasības.
- **Būvprojekta izbūves laikā nedrīkst tikt pārtraukta transporta kustība pa valsts autoceļu un jāievēro satiksmes drošības prasības.**

- **Vismaz 5 dienas pirms būvdarbu uzsākšanas ceļa zemes nodalījuma joslā, būvuzņēmējam iesniegt VSIA „Latvijas Valsts ceļi” Valmieras nodaļā darba vietas un satiksmes organizācijas shēmu, un saņemt atļauju darbu veikšanai.**
- **Pirms būvdarbu uzsākšanas, saņemt atļauju darbiem valsts autoceļa ceļa zemes nodalījuma joslā VSIA "Latvijas Valsts ceļi" Valmieras nodaļā.**
- **Pēc darbu pabeigšanas, VSIA "Latvijas Valsts ceļi" Valmieras nodaļā jāiesniedz inženiertīklu izbūves izpildshēma ar precīziem objekta parametriem Eiropas vertikālā atskaites sistēmā (EVRS) digitālā veidā elektroniski .dwg vai .pdf formātā LKS-92 koordinātu sistēmā un ar piesaisti valsts autoceļa kilometražai.**
- **Pie objekta nodošanas ekspluatācijā jāsaņem VSIA "Latvijas Valsts ceļi" Valmieras nodaļas atzinums.**
- Neskaidrību gadījumā sazināties ar projekta autoru tel.26435423. Purva iela 12A, Valmiera.

Vispārīgs darbu un vietas apraksts

Būvdarbu izpilde ir paredzēta Kocēnos, Kocēnu pag., Valmieras novadā, Jāņa Ķeņča ielā (no J.Ķeņča ielas 3 un 5 līdz J.Ķeņča ielai 11).

Projektā paredzēts izbūvēt apakšzemes komunikācijas (kanalizācijas inženiertīklus).

Topogrāfisko plānu uzmērījis SIA “Vidzemes mērnies” 2021. gada novembrī.

Būvprojekta pamata pieņēmumi un risinājumi balstās uz Pasūtītāja darba uzdevumu, SIA “Kocēnu komunālās saimniecība” tehniskajiem noteikumiem, veiktajām izpētēm uz vietas un Latvijas būvnormatīviem. Pamata būvdarbi notiks rokot atklātā tipa tranšejas dziļumā 1.0-1.5 m dziļumā, pārbūvējot cauruļvadus un skatakas. Visām tranšejas sānu malām ir jābūt attiecīgi nostiprinātām. Tranšejas dibenam ir jābūt rūpīgi noplanētam pareizā slīpumā un noblietētam līdz vajadzīgajam blīvumam, pirms tiek uzsākta pamatnes izbūve. Tranšejas atbalstsienas ir jāuzstāda gadījumos, kad dziļums pārsniedz 1.5m. Būvuzņēmējam ir jānostiprina jebkādas nestabilās vai nepietiekami blīvās vietas, un pastāvīgo konstrukciju izbūvi drīkst uzsākt tikai pēc tam, kad Inženieris ir apstiprinājis pamatnes gatavību.

Ja šķērsojošo komunikāciju iebūves dziļumi neatbilst projekta dokumentācijai un nav iespējams iebūvēt cauruļvadus kā norādīts projekta dokumentācijā, jāpieaicina autoruzraugs, jāatrod risinājums un jāizdara attiecīgās izmaiņas projekta dokumentācijā.

Atbilstoši pasūtītāja norādījumiem, esošās nedarbojošās un demontējamās komunikācijas būvdarbu zonā ir jādemontē. Komunikāciju izbūve jāveic secīgi, demontējot esošās komunikācijas vai tās atsienot un tad izbūvējot jaunās komunikācijas. Šķērsojošo komunikāciju atjaunošana.

Būvuzņēmējam jāveic rakšanas darbi tā, lai nebojātu tranšeju gatavās virsmas un pasargātu tās no noārdīšanās. Būvuzņēmējs ir atbildīgs par esošo pazemes komunikāciju drošu saglabāšanu, un bojājumu gadījumā tas par saviem līdzekļiem nodrošina bojāto komunikāciju atjaunošanu atbilstoši Inženiera un atbildīgo dienestu prasībām.

Izbūvētiem tīkliem jānodrošina tīklu aizsargjoslas atbilstoši LR likumdošanai.

Aizsargjoslas gar kanalizācijas vadu, kanalizācijas spiedvadu un ūdensvadu
Saskaņā ar „Aizsargjoslu likumu”, III nodaļu – Eksploatācijas aizsargjoslas, 19. pantu – Aizsargjoslas gar ūdensvadu un kanalizācijas tīkliem

Aizsargjoslām gar ūdensvadu un kanalizācijas tīkliem ir šāds platums:

- gar ūdensvadu un kanalizācijas spiedvadiem, ja tie atrodas līdz 2 metru dziļumam, - 3 metri katrā pusē no cauruļvadu ārējās malas;
- gar ūdensvadu un kanalizācijas spiedvadiem, ja tie atrodas dziļāk par 2 metriem, - 5 metri katrā pusē no cauruļvadu ārējās malas;
- gar pašteses kanalizācijas vadiem - 3 metri katrā pusē no cauruļvadu ārējās malas.

Saskaņā ar “Aizsargjoslu likumu” VI prasībām 60. pantu. Zemes īpašniekam pēc tīkla izbūves ir jāveic: aprobežojumu ierakstīšana zemesgrāmatā. (1) Īpašuma tiesību aprobežojumi, ja aizsargjosla atrodas uz īpašumā esoša zemes gabala, ierakstāmi zemesgrāmatā likumā noteiktajā kārtībā.

Inženiertīklu izbūves darbi

Cauruļvadi izbūvējami saskaņā ar projekta rasējumiem un normatīvo aktu prasībām, ņemot vērā cauruļvadu ražotāju rekomendācijas. Tīklu izbūve plānota ar atklāto tranšejas metodi un posms ar beztranšejas metodi. Inženiertīklu izbūves galvenie posmi:

- o trases nospraušana koordinātēs un tās foto fiksācija dabā. Nospraušanu veikt izmantojot digitālo failu LKS 92 koordināšu sistēmā;
- o esošo šķērsojošo komunikāciju atrakšana un to dziļumu precizēšana ar projektā norādītajām atzīmēm;
- o būvgrāvja atrakšana un pēc cauruļvadu ieguldīšanas tā aizbēršana, veicot blīvēšanu pa kārtām;
- o ja nepieciešams, gruntsūdens līmeņa pazemināšana;
- o būvbedru atrakšana cauruļvadu izbūvei ar beztranšejas metodi un to aizbēršana, veicot blīvēšanu pa kārtām;
- o cauruļu izbūve būvgrāvī;
- o **esošās grunts nomaiņa pilna apmērā, nederīgās grunts aizvešana;**
- o plastmasas aku izbūve;
- o jaunizbūvēto trašu izpilddokumentācijas sagatavošana un iesniegšana;
- o jaunizbūvēto komunikāciju pārbaudes un skalošana. Uzaicināt SIA “Kocēnu komunālā saimniecība” pārstāvi komunikāciju pieņemšanā;

Inženiertīklu būvniecība ar beztranšejas metodi

Projektā plānota sadzīves kanalizācijas būvniecība ar beztranšēju metodi caur asfaltētai nobrauktuvei. Horizontāli vadāms urbšanas process notiek vairākos posmos. Ar urbšana iekārtu, kura ir aprīkota ar lokācijas sistēmu, no virsmas ar noteiktu trajektoriju taisa urbumu ar nelielu diametru. Pēc tam urbums tiek paplašināts līdz projektā noteiktam diametram un ievilk urbumā jau iepriekš sagatavotu cauruļvadu. Paplašināšanas procesā (no mazāka līdz lielākam izmēram) urbumu uzpilda ar urbšanas maisījumu, kurš vēsina urbšanas instrumentu, samazina

berzi, nostiprina urbuma sienas cauruļvada ievilkšanas procesā. Modernās lokācijas sistēmas izmantošana palīdz pastāvīgi sekot urbja galvas stāvoklim un, vadoties no daudz parametru lokācijas datiem, vadīt urbšanas procesu. Būvuzņēmējam caurdūruma darbos jāievērtē viss nepieciešamais papildus darbu apjoms, kas var rasties veicot caurdūrumu sarežģītos apstākļos. Veicot būvdarbus ar beztranšeju metodi ir jāizmanto caurules, kuras ražotājs ir paredzējis izmantot ar beztranšeju metodi.

Cauruļvadu montāža

Būvniekam pirms būvniecības uzsākšanas nepieciešams saskaņot (rakstiski apstiprinot) projekta realizācijai izmantojamus materiālus ar pasūtītāju. Visu materiālu transportēšana, pārvietošana un uzglabāšana saskaņā ar materiālu ražotāja rekomendācijām. Materiālu novietnei objektā jābūt apsargātai, ja tiek piegādāts lielāks materiāla apjoms, kā dienā tiek izbūvēts.

Caurules:

Sadzīves kanalizācijas caurules izbūvējams no polipropilēna, atbilstoši LVS EN 13476-3 ar palielinātu caurules iekšējās virsmas sienīņu biezumu.

Caurulēm jābūt izturīgām pret agresīvām vielām. Caurules uzmavas tiek komplektētas ar gumijas gredzeniem. Cauruļu uzmavās ir fiksētas gumijas gredzenveida starplika, kas ir saskaņā ar EN 681-1 standarta prasībām un nodrošina cauruļu savienojumu blīvumu.

Sistēmas cauruļu aploces stinguma klase sadzīves kanalizācijas caurulēm ir SN8 (8kN/m²) un tā ir piemērota ekspluatācijai pie lielām statiskām un dinamiskām slodzēm, saskaņā ar EN ISO 9969.

Caurules un savienotājdetaļas ir aprīkotas ar blīvgredzenu, kas padara sistēmas savienojumu 100% ūdensnecaurīdīgu. Materiāls EPDM, kas atbilst EN 476 un EN 681-1 prasībām.

Caurules, kuras šķērso betona aku sienas, jābūt ievietotām rūpnieciski ražotās aizsarguzmavās. Aizsarguzmavas izbūvējamas atbilstoši cauruļvada materiālam un diametram.

Sadzīves kanalizācijas izbūve veicama saskaņā ar tipveida rasējumu un cauruļu ražotāja instrukcijām. Pirms nodošanas ekspluatācijā jāveic cauruļvada pārbaude atbilstoši LVS EN1610:2016 prasībām. Cauruļu un fasondaļu transportēšana, uzglabāšana un montāža atbilstoši izgatavotājfirmas prasībām un atbilstoši standartiem.

Kabeļu šķērsošanas vietās būvniecības laikā uz esošajiem kabeļiem ir jāliek aizsargčaula 1.0 metru garumā uz katru pusi no tranšejas malas, izņemot, ja komunikācijas atrodas kabeļu kanalizācijā.

Tranšejas jāaizber ar grunti, kas nesatur organiskas vielas un atbilst uzbēruma grunts prasībām, tāpat arī aizberamā grunts nedrīkst būt slapja. Tranšejas aizpildījuma materiālam jāatbilst prasībām saskaņā ar LVS EN 1610. Aizbēršana ir jāveic pa kārtām 300 mm. Ziemas laikā jāņem vērā, ka grunts nedrīkst būt sasalusī.

Cauruļvadus ieguldīt sausā tranšējā. Darbus aizliegts veikt slapjā tranšējā. Gruntsūdens atsūkņēšanai no tranšejas izmantot pārvietojamu iegremdējamu drenāžas sūkni.

Virš sadzīves kanalizācijas caurules (0.3-0.5m augstumā no cauruļvada augšas) jāizvieto marķiera lenta. Marķiera lentai sadzīves kanalizācija jābūt no polietilēna vismaz 100mm platumā. Lentei visā garumā jābūt apdrukātai ar vārdiem „SADZĪVES KANALIZĀCIJA”, lielajiem burtiem, attālums starp vārdiem nedrīkst būt lielāks par

1000mm. Marķējuma lentām jābūt nepārtrauktām.

Atsūknēto gruntsūdeni novadīt novadgrāvī.

Veicot būvdarbus ar beztranšeju metodi ir jāizmanto caurules, kuras ražotājs ir paredzējis izmantot ar beztranšeju metodi. Būvniecības darbos jāizmanto speciālu caurdūruma cauruli ūdensvadam PE OD200mm, SDR17, PE100. Būvuzņēmējam caurdūruma darbos jāievērtē viss nepieciešamais papildus darbu apjoms, kas var rasties veicot caurdūrumu. Sadzīves kanalizācijas caurulēm jāatbilst LVS EN 12201. Sadzīves kanalizācijas izbūve veicama saskaņā ar cauruļu ražotāja instrukcijām. PE cauruļu metināšanu veikt saskaņā ar ražotāja instrukcijām.

Sadzīves kanalizācijas skatakas:

Aku tips un veids plānā, projekta izstrādes laikā ir saskaņots ar Pasūtītāju.

Plastmasas skatakas DN600/500 izgatavotas no polipropilēna (PP) vai polietilēna (PE), un ir izturīgas pret transportējamo šķidrumu saskaņā ar ISO/TR 10358, bet gumijas blīvējums saskaņā ar ISO/TR 7620. Akas un to elementu savienojumu vietas jānoblīvē ar speciālām starplikām, kas aizsargā pret gruntsūdeņu ieķļūšanu tīklos un pret notekūdeņu ieķļūšanu gruntī. Visiem savienojumiem jāiztur 0.5 bar spiediens. Akām jābūt paredzētām montāžai līdz 6m dziļumā, smagā transporta zonā (slodzes klase D400), maksimālais pieļaujamais gruntsūdeņu līmenis 5m no akas dibena. Samontēta aka atbilst visām spēkā esošajām standarta EN 476 drošības prasībām. Akām jāatbilst EN 13598-2 prasībām. Akām jābūt piemērotām ierīkošanai smagā transporta zonā un dziļi zem zemes.

Aku vākiem jāatbilst LVS EN 124 prasībām, komunikāciju aku vākiem ielas daļā ir jābūt, „peldoša” tipa.

Sadzīves kanalizācijas apkalpes skatakas vākus uzstādīt bez uzraksta.

Akas ir jābalsta uz 150mm biezas minerālmateriāla pamatnes.

Zemes darbi un atjaunošana

Saskaņā ar LR Aizsargjoslu likumu noteikts, ka ekspluatācijas aizsargjosla gar ūdensvadu un kanalizācijas spiedvadiem, ja tie atrodas līdz 2 metru dziļumam, - 3 metri katrā pusē no cauruļvadu ārējās malas, gar ūdensvadu un kanalizācijas spiedvadiem, ja tie atrodas dziļāk par 2 metriem, - 5 metri katrā pusē no cauruļvadu ārējās malas, gar pašteses kanalizācijas vadiem - 3 metri katrā pusē no cauruļvadu ārējās malas. Rasējumos aizsargjoslas nosacīti nav uzrādītas. Darbuzņēmējam savi darbi jāveic tā, lai izvairītos no rakumu pēdējās izbūvētās kārtas bojāšanas vai pasliktināšanas. Rakumi ielās jāveic saskaņā ar atbilstošajiem noteikumiem. Rakumu malām visu laiku jābūt atbilstoši nostiprinātām un, tās nedrīkst nobrukt.

Darbuzņēmējs ir atbildīgs par liekā izraktā materiāla aizgādāšanu no būvvietas.

Darbuzņēmējam nekavējoties jāinformē Pasūtītāja pārstāvis par rakšanas laikā uzietiem caurlaidīgiem slāņiem, plaisām vai cita veida neparastu grunti. Darbuzņēmējam darbi jāveic tā, lai izvairītos no ietekmes uz apkārtnējo grunti. Īpaši uzmanīgi jārikojas, lai saglabātu stabilitāti, kad rakumi notiek jau esošo komunikāciju tuvumā. Darbi jāveic piesardzīgi, lai maksimāli saglabātu komunikāciju atklātās virsmas.

Cauruļu ieguldīšanas darbi ar beztranšeju metodi jāveic specializētām organizācijām, kas aprīkotas ar atbilstošām mehānizētām iekārtām. Izbūvējot komunikācijas ar beztranšeju metodi, tiek veikta grunts izstrāde ierīkojamajā apvalkcaurulē un tās transportēšana pa apvalkcauruli uz darba būvbedri. Grunts izstrāde un

transportēšana tiek veikta manuāli vai mehānizēti. Būvbedres dibena atzīme tiek pieņemta par ap 0,4m zemāk kā ieguldāmās caurules apakša.

Veicot izrakumus brauktuvēs ar virsmas segumu, Uzņēmējam vispirms jāveic rakums ar taisnu precīzu malu cauri asfalta vai citu cieto segumu virsmai. Tad jāizrok cietie materiāli un jāuzglabā tos atsevišķi no pārējiem būvgrāvī izraktajiem materiāliem atkārtotai izmantošanai atjaunošanā vai arī aizvākšanai, vadoties pēc Pasūtītāja un Inženiera norādījumiem.

Ierobežotās vietās tranšeju rakšana jāveic ar lāpstu vai ar atļautiem mehāniskajiem līdzekļiem tā, lai pēc iespējas samazinātu rakumu sānmalu un apakškārtu skaršanu. Tranšejas caurulēm jāizrok pietiekami dziļas un platas, lai varētu ievietot caurules, to salaidumus, pamatus, atbalstus un aptverošo materiālu. Bedres salaidumu vietām jāizrok ar lāpstu zem tranšejas pamata, lai pirms caurules vai pamata, kur tas norādīts, ielikšanas tranšejā, piemērotu pozīcijas tā, lai katrai caurulei būtu nodrošināts atbalsts visā tās garumā, kā arī, lai varētu veikt salaidumu un pēc salaidumu veikšanas nodrošinātu kārtīgu bedres aizbēršanu.

Rakšana jāveic piesardzīgi – tā, lai tranšejas malas būtu atbilstoši nostiprinātas un stabilas. Darbuuzņēmējam jāatstāj brīva, pietiekami liela atstarpe starp rakuma malu un izraktās zemes iekšējo malu. Tranšejas nevajag izrakt pārāk tālu uz priekšu; tām jābūt pietiekami platām, lai savienošānu varētu izdarīt tīros un sausos apstākļos. Jāatstāj arī atbilstoša vieta pamatiem un aptverošajam materiālam. Vietās, kur caurules ir jāiekļāj tieši tranšejas dibenā, galējo kārtu ir jānolīdzina un jāapdara, lai nodrošinātu cauruļu līdzenu ieguldīšanu; uz tās nedrīkst būt lieku vielu, kas varētu bojāt caurules, cauruļu pārklājumu vai čaulas. To tranšeju platumam, kuras šķērso ceļus vai arī citās norādītās vietās, jābūt pēc iespējas šaurākam. Maksimālais platumam starp neskartu grunti tranšeju malās nedrīkst pārsniegt liekamo cauruļu diametru plus 400mm. Cauruļu tranšejas jāuztur bez virszemes vai gruntsūdeņiem, cik vien tas iespējams.

Darbuuzņēmējs bez īpašas Pasūtītāja pārstāvja atļaujas nedrīkst rakt garas un konkrētā brīdī nevajadzīgas tranšejas, kas atrodas būvvieta teritorijā. Ja kāds maģistrāles posms tiek likts pa šādu vietu, tad aizbēršana un iepriekšējās virsmas atjaunošana, ka arī visu izrakto materiālu pārpalikumu, kas nav vajadzīgs Darbuuzņēmējam, aizvākšana no būvvieta un celtniecības materiālu pārvietošana uz priekšu, darbam virzoties notiek tā, lai visa skartā teritorija tiktu atjaunota bez kavēšanās. Darbuuzņēmējam jāveic visi piesardzības pasākumi, lai novērstu tranšeju malu iebrukšanu. Kad tranšejas tiek raktas vietās, kur nav brauktuvju vai ietvju, Darbuuzņēmējam vispirms jānoņem visa velēna un augsnes virskārta tā, lai to pēc tam varētu novietot atpakaļ; ja velēnas nav, jānoņem visa augsnes virskārta tranšejas platumā un tā jānober atsevišķi no pārējā tranšejā izraktā materiāla, lai to varētu izmantot, sakārtojot rakuma vietu. Viss izraktais materiāls jānober tā, lai tas neuzkrātos uz augsnes virskārtas un radītu pēc iespējas mazāk bojājumu un neērtību.

Kur vien tas iespējams, tranšeju aizbēršanu jāveic tūlīt pēc tam, kad iepriekšējie darbi paveikti. Rakumu aizberamajam materiālam jāatbilst būvprojektā norādītajam un tas tiek bērts kārtām, kuru nesacietējušais biežums nav lielāks par 300mm un kas tiek sablīvēts, lai veidotu stabilu aizbēršanu. Vietās, kur rakumi ir bijuši nostiprināti, stiprinājumi ir jānoņem, kur tas iespējams – pakāpeniski ar aizbēršanu, lai samazinātu nobrukuma iespējas; visi caurumi, kas izveidojušies aiz stiprinājumiem, uzmanīgi jāaizber un jānobriet. Veidojot uzbērumus, Darbuuzņēmējam

jāparedz rezerve nosēšanās apjomam. Grunts noblīvēšana jāveic ar iekārtām, kas nodrošina normatīvos noteiktos sablīvējuma koeficientus. Seguma atjaunošanas pēc komunikāciju izbūves tehnoloģijai un materiāliem jāatbilst dokumentam „Ceļu specifikācijas 2019”. Pielaišanas pie aku vākiem ir +6mm – 0mm. Iesēdumi ir pieļaujami ne vairāk kā 10mm uz 3m.

Labiekārtošana jāveic atbilstošā kvalitātē un tām jābūt tādas pašas vai labākas konstrukcijas kā sākotnēji.

Ietvju malas, notekas, apmales un objekti, kas izkustināti no vietas un būvobjektā nav paredzētas pārbūvēt, veicot būvdarbus, jāiekļauj par jaunu savās vietās, ja tie nav bojāti. Ja vecie elementi vairs nav izmantojami, Darbuuzņēmējam jāsaģādā tādas pašas struktūras, krāsas un veida elementi, kas sader ar blakus esošajiem un atbilst normatīviem. Atjaunošanai jānotiek atbilstošā kvalitātē.

Jāveic bojāto zālāja teritoriju auglīgā slāņa atjaunošanu, ieskaitot materiālu, transportēšanu, zāles iesēšanu. Zemes virsmas, kas jāapsēj ar zāli, jāsastrādā un jāatbrīvo no akmeņiem un citiem materiāliem, kas lielāki par 50mm. Sēklas jāizsēj tam piemērotā gadalaikā, vienmērīgi jāsadala un jāizsēj vismaz 6g/m² līdzienās vietās un 10g/m² slīpās vietās. Jāizmanto zāliena sēklas plašu un saimniecisko teritoriju apzaļumošanai - būvobjektiem, nogāzēm, ceļmalām, kas neprasa īpašu kopšanu un ir pieticīgs augšņu ziņā. Izsējas norma 0,5-2 kg/100m²: Sarkanā auzene 40% , Aitu auzene 10%, Daudzgadīgā airene 30%, Pļavas skarene 5%, Daudzziēdu airene 15%.

Darbuuzņēmējam jāatjauno nelabiekārtoti ceļi un takas ar to pašu materiālu, kas tika izrakts, izņemot gadījumus, kad Pasūtītāja pārstāvis norāda citādi, un izraktie materiāli jānovieto atpakaļ pareizajā kārtībā labi sablīvētās kārtās.

Atkritumu apsaimniekošana un vides pieejamība

Veicot būvdarbus ir jānodrošina uzņēmumu darbinieku piekļūšana savai darba vietai, kā arī neatliekamās palīdzības un ugunsdzēsēju piekļūšana kur tas nepieciešams. Grunts atbērtnu izvietojums darbuuzņēmējam jāaskaņo ar pasūtītāju. Informāciju par tuvumā esošām gruntis karjerām nomaināmajai gruntij tranšejām būvuzņēmējam jāizvēlas saskaņā ar pasūtītāja rekomendācijām.

Informāciju par tuvumā esošām būvgrižu izgāztuvēm būvuzņēmējam jāizvēlas saskaņā ar pašvaldības rekomendācijām. Būvlaukumu nepieciešams norobežot ar atstarojošu lentu vai žogu, papildus uzstādot nepieciešamās brīdinājuma zīmes. Būvdarbu veicējam jānodrošina, lai būvdarbu veikšanas zonā neiekļūtu nepiederošas personas. Būvdarbu veikšana jāveic pa etapiem.

Demontēto konstrukciju būvgriži izvedami uz būvmateriālu apsaimniekošanas poligonu vai būvgrižu pārstrādes vietu.

Pēc darbu pabeigšanas visa teritorija, kas tika izmantota būvniecības gaitā, jāsavēd kārtībā atbilstoši sākotnējam stāvoklim, tās turpmākajai ekspluatācijai, būvgriži jāizved īpaši norādītās vietās.

Vides aizsardzības pasākumi

Būvuzņēmējam jāveic visi nepieciešamie pasākumi, lai nodrošinātu dabas aizsardzības likumu un noteikumu izpildi. Nav pieļaujama apkārtējās vides piesārņošana.

Vides aizsardzības pasākumi būvdarbu laikā:

- Pirms komunikāciju izbūves jānoņem auglīgās augsnes virskārta;
- Būvuzņēmējam jāpielieto tādas būvniecības metodes, kuras nepiesārņo apkārtējo vidi blakus teritorijā. Jāveic piesardzības pasākumi, kas ierobežo trokšņa, smaku, vibrāciju u.c. kaitīgo faktoru ietekmi uz personālu, kas atrodas būvlaukumā, kā arī blakus esošajiem iedzīvotājiem, autovadītājiem u.t.t.;
- Būvuzņēmējam jānodrošina dažādu ūdens plūsmu: gruntsūdens, lietus ūdens, notekūdens u.c. novadīšanu, nekaitējot apkārtējai videi. Būvuzņēmējam darbs ir jāplāno un jāveic tā, lai jebkurā būvdarbu stadijā tiktu novērsta virszemes vai jebkuru citu ūdeņu uzkrāšanās būvbedrē;

Objektā būvdarbu laikā ir maksimāli jāsamazina troksnis, kas var rasties būvniecības laikā.

Būvdarbu laikā būvdarbu veicējam jāparedz un jānodrošina visi likumdošanā noteiktie vides aizsardzības pasākumi attiecībā uz būvmateriāliem, to uzglabāšanu, būvdarbiem, atkritumiem. Vides aizsardzības pasākumu plāns pievienojams Būvdarbu veicēja būvdarbu līgumam.

Aizliegts:

- Sadedzināt būvgružus un citus atkritumus, kā arī aprakt tos būvlaukumā.

Jāizpilda:

- Materiāli, kas satur kaitīgas vielas, jāglabā slēgtos, hermētiski noslēgtos traukos.
- Nepieļaut bīstamu un neīru notekūdeņu noplūšanu gruntī.
- Degvielas un eļļas novietnes vietās jāizveido ciets segums, lai nepieļautu šo vielu iesūkšanos augsnē.
- Putekļainas vielas jāglabā slēgtos nodalījumos un jācenšas novērst to putēšanu izkraušanas, iekraušanas darbu laikā.
- Nepieļaut bīstamu un neattīrītu notekūdeņu iepludināšanu atklātās ūdenskrātuvēs, kā arī to iesūkšanos gruntī.

Būvlaukumā Būvdarbu veicēja personāla vajadzībām uzstādāmas pārvietojamās tualetes ar notekūdeņu savākšanu konteineros, ja nav iespējams, lietot pie kanalizācijas tīkla pieslēgtas tualetes.

Gruntsūdens pazemināšanas iekārtu ūdeņi novadāmi tā, lai neveidotos grunts izskalojumi.

Koku aizsardzības pasākumi:

Veicot būvdarbus tiešā saglabājamo koku tuvumā ievērot koku aizsardzības pasākumus:

- Saglabājamo koku stumbri jāiežogo ar vismaz 2 m augstiem un 25 mm bieziem dēļu vairogiem, lai būvniecības laikā kokiem netraumētu mizu.
- Uzstādot vairogus jāievēro sekojoša darbu secība:
 1. vispirms ap kokiem spirālveidā novieto gofrēto meliorācijas cauruli (diametrs 60-80 mm) vai analogu. Tādā veidā nodrošinot sietena amortizāciju;
 2. pēc tam cauruli pa perimetru nosedz ar atbilstoša izmēra dēļiem vai analogu materiālu.
- Koku stumbrus aizliegts apbērt ar zemi. Būvniecības dēļ augstuma atzīmes vertikālās izmaiņas salīdzinājumā ar esošo nedrīkst pārsniegt 10 cm. Ja augstuma izmaiņas ir lielākas par 10 cm, jāveic atbilstoši pasākumi (jāveido stāvākas nogāzes, palisādes vai iedobes izbūvi utml.), kas nodrošinātu koka augšanu.

Koku sakņu aizsardzība:

- Rakšanas darbus koku sakņu zonā (minimālais attālums 75 cm no koka stumbra), kur sakņu diametrs pārsniedz 1 cm, atļauts veikt tikai ar lāpstu;
- Atraktās saknes nozāgē perpendikulāri ar rokas zāģi, lai bojājuma laukums būtu pēc iespējas mazāks;
- Koku sakņu zonā aizliegts kraut un uzglabāt būvmateriālus, būgružus, braukt ar tehniku;
- Vietās, kur kustības organizēšana neļauj nebradāt un/vai nebraukāt pāri saglabājamo koku saknēm, ierīko koka vai metāla (atkarībā no slodzes) pagaidu laipas;
- Ja segas konstrukciju izbūves laikā konstatēts, ka tās izbūvei traucē koku saknes, lokāli neizbūvēt gultni, pamata slāņus vai betona apmalē veikt iezāģējumus, nebojājot koku sakņu sistēmu.
- Koku vainagu aizsardzība:
- Pirms būvdarbu uzsākšanas, lai netraumētu saglabājamo koku vainagus nepieciešama zaru apzāģēšana vai zaru liekšana, atsiešana;

Pēc būvdarbu pabeigšanas jāveic koku vainagu galīgā sakopšana (izzāģējot aizlauztos, bojātos un kalstošos zarus). Nozāģēto zaru vai stumbra brūces apstrādā vienīgi ar speciāliem brūču preparātiem.

Darbu nodošana un pieņemšana

Būvuzņēmējam jānodrošina informatīvā bāze par izbūvēto apakšzemes inženierkomunikāciju sistēmu pēc ekspluatācijas noteikumiem.

Būvuzņēmējam jāveic visas likumdošanā paredzētās kanalizācijas sistēmu pārbaudes. Būvuzņēmējam jānoformē segto darbu akti ar visu nepieciešamo izpilddokumentāciju. Būvdarbu beigu stadijā būvuzņēmējam pilnībā jānodrošina likumdošanā noteiktā visa izpilddokumentācijas sagatavošana un nodošana papīra un digitālā formātā (Autocad un Microstation failos) Pasūtītājam.

Visus nepieciešamos papildinājumus un izmaiņas projektā jārisina celtniecības gaitā autoruzraudzības kārtībā.

1.5. Darba aizsardzības plāns

Vispārējs apraksts:

Darba aizsardzības plāna izstrādē izmantots Darba aizsardzības likums un Ministru kabineta noteikumi Nr.92 (Rīgā 2003.gada 25.februārī (prot. Nr.11 1.§)) „Darba aizsardzības prasības”, veicot būvdarbus, MK noteikumi Nr.359 “Darba aizsardzības prasības darba vietās” u.c.

Darba aizsardzības plāna izstrāde veikta pirmajā stadijā, kas projekta sagatavošanas posmā ietver pasākumus no projekta izstrādes sākuma līdz būvdarbu uzsākšanai un sniedz pamatnosacījumus otrās stadijas darba aizsardzības plāna izstrādē, kas projekta izpildes posmā ietver pasākumus būvdarbu veikšanas laikā. Būvdarbu veicējam otrās stadijas darba aizsardzības plāns jāizstrādā un jāietver darba veikšanas projektā.

Būvlaukumam paredzētajai teritorijai blakus esošo zemesgabalu izmantojums:

- 1) ēkas un ražotnes, kas ierobežo būvdarbu veikšanu;
 - Nav
- 2) virszemes un pazemes inženierkomunikācijas;
 - Atbilstoši projekta inženierizpētes materiāliem, ģenerālplānam, savietotajam inženiertīklu plānam kā arī atbilstošo komunikāciju projekta sadaļām.
- 3) satiksmes ejas un ar tām saistītie ierobežojumi (piemēram, piekļūšana ugunsdzēsības līdzekļiem, materiālu piegādes un transportlīdzekļu novietošanas laika ierobežojumi);
 - Satiksmi objekta zonā slēgt nav paredzēts. Nodrošināt piekļūšanu, izmantojot atbilstošos satiksmes organizācijas līdzekļus un uzturēšanas materiālus. Ievērot ministru kabineta noteikumus Nr.421 „Noteikumi par darba vietu aprīkošanu uz ceļiem.”
- 4) būves, kurās izmantoti veselībai kaitīgi materiāli vai nenoturīgas un nestabilas konstrukcijas un kuras nojaucot vai pārbūvējot, nepieciešami specifiski darba aizsardzības pasākumi;
 - Nav
- 5) grunts raksturojums (norāda sastāvu, piesārņotību, stabilitāti, vecas šahtas vai citus pazemes šķēršļus);
 - Atbilstoši projekta inženierizpētes materiāliem.
- 6) nojaucamo būvju tehniskās dokumentācijas esība (var būt pasūtītāja iesniegtā informācija);
 - Nav

Būvprojektā ietvertie riska faktori, no kuriem nav iespējams izvairīties, kā arī attiecīgie darba aizsardzības pasākumi. Detalizēti ieteikumi par darba aizsardzības pasākumiem, kuru skaidrojumu atsevišķu būvdarbu veicējs ir tiesīgs pieprasīt.

Projektā paredzēto darbu realizācija dabā ir saistīta ar dažādiem riska faktoriem, kas maksimāli ir samazināmi, veicot pareizus darba aizsardzības pasākumus, par kuru instruktažu, ievērošanu un tehniskajām pārbaudēm atbildīgās personas ir daba devējs un darba aizsardzības speciālists. Galveno riska faktoru un darba aizsardzības pasākumu uzskaitījums:

Riska faktori	Aizsardzības pasākumi
Fizikālie faktori: Paaugstināts troksnis, vispārējā vibrācija, plaukstu un rokas vibrācija, mikroklimats, gaisa temperatūra u.c.	Veikt laboratoriskos mērījumus un iepazīstināt nodarbinātos ar mērījumu rezultātiem. Nodrošināt nodarbinātos ar nepieciešamajiem aizsardzības līdzekļiem. Veikt nodarbināto apmācību un instruktāžu. Veikt daba aprīkojuma tehniskās pārbaudes, ja nepieciešams veikt remontu vai jauna aprīkojuma iegādi. Nosūtīt nodarbinātos uz obligātajām veselības pārbaudēm.
Ergonomiskie faktori: Smags darbs, fiziska piepūle, smaguma pārvietošana. Vienveidīgas atkārtotās kustības, monotons darbs. Darbs piespiedu pozā (stāvus, tupus, sēdus, saliecoties)	Nosūtīt nodarbinātos uz obligātajām veselības pārbaudēm. Veikt nodarbināto apmācību un instruktāžu (tai skaitā apmācīt nodarbinātos relaksācijas vingrojumu veikšanai). Pārdomāt un atbilstoši organizēt darbus, nodrošināt pārtraukumus un atpūtas pauzes. Pārtraukumos dažādot kustības, izpildīt vingrinājumus.
Psiholoģiskie un emocionālie faktori: Darba laiks (laika trūkums, virsstundas). Sliktas attiecības ar kolēģiem, vadību. Darbs komandējumos. Darbs izolācijā.	Nosūtīt nodarbinātos uz obligātajām veselības pārbaudēm. Veikt nodarbināto apmācību un instruktāžu (tai skaitā apmācīt nodarbinātos relaksācijas vingrojumu veikšanai). Pārdomāt un atbilstoši organizēt darbus, nodrošināt pārtraukumus un atpūtas pauzes.
Ķīmiskie faktori: Krāsas, lakas, betona un asfaltbetona papildvielas, koksnes antiseptiskie līdzekļi, metināšanas aerosoli u.c.	Veikt laboratoriskos mērījumus un iepazīstināt nodarbinātos ar mērījumu rezultātiem. Veikt nodarbināto apmācību un instruktāžu (tai skaitā apmācīt nodarbinātos par ķīmisko vielu un maisījumu ietekmi uz veselību un pareizu kolektīvo, individuālo aizsardzības līdzekļu, darba apģērbu izvēli un lietošanu). Iegādājoties ķīmiskas vielas un maisījumus, no pārdevēja pieprasīt ķīmisko vielu datu drošības lapas, kā arī iepazīstināt nodarbinātos ar attiecīgās ķīmiskās vielas un maisījumu datu drošības lapā minētajām drošības prasībām un nodrošināt to pieejamību. Nodrošināt nodarbinātos ar individuālajiem aizsardzības līdzekļiem (darba apģērbu, ķīmiski izturīgiem cimdiem, respiratoriem, aizsargbrillēm u.c.) un kontrolēt to izmantošanu. Nosūtīt nodarbinātos uz obligātajām veselības pārbaudēm. Nodrošināt darba vietu ar pirmās palīdzības aptieciņu. Pārdomāt un atbilstoši organizēt darbus, nodrošināt pārtraukumus un atpūtas pauzes.
Putekļi: Koka, metāla, silīcija dioksīdu putekļi, azbesta putekļi u.c.	Veikt laboratoriskos mērījumus un iepazīstināt nodarbinātos ar mērījumu rezultātiem. Veikt nodarbināto apmācību un instruktāžu (tai skaitā apmācīt nodarbinātos par putekļu ietekmi uz veselību un pareizu kolektīvo, individuālo aizsardzības līdzekļu,

	<p>darba apģērbu izvēli un lietošanu). Nodrošināt nodarbinātos ar individuālajiem aizsardzības līdzekļiem (darba apģērbu, cimdiem, respiratoriem, aizsargbrillēm u.c.) un kontrolēt to izmantošanu. Nosūtīt nodarbinātos uz obligātajām veselības pārbaudēm. Nodrošināt darba vietu ar pirmās palīdzības aptieciņu. Pārdomāt un atbilstoši organizēt darbus, nodrošināt pārtraukumus un atpūtas pauzes.</p>
<p>Bioloģiskie faktori: Mikroorganismi un vīrusi. Ērces un citi kukaiņi.</p>	<p>Nosūtīt nodarbinātos uz vakcināciju pret ērcu encefalītu. Nodrošināt darba vietu ar pirmās palīdzības aptieciņu. Veikt nodarbināto apmācību un instruktāžu par ērcu un dzīvnieku koduma ietekmi uz veselību un pareizu aizsardzības līdzekļu, darba apģērbu izvēli un lietošanu. Nodrošināt nodarbinātos ar individuālajiem aizsardzības līdzekļiem (tai skaitā darba apģērbu, sejas maskām, apaviem, cimdiem un repelentiem- vielām, kas atbaida dzīvniekus un kukaiņus). Plānot un ievērot darba organizāciju. Darbu vadītājam apsekot plānoto darba zonu un noteikt nepieciešamos drošības pasākumus.</p>
<p>Traumatisma faktori: Ceļu satiksmes negadījumi. Darbs augstumā (no 1,5m) un augstkāpēju darbs (no 5m). Darbs tranšejā, apbēšanas risks. Pakļupšanas un pakrišanas iespējas, krītoši priekšmeti. Neuzmanīga rīcība. Strādāšana ar bojātu darba aprīkojumu, iekārtu vai instrumentu.</p>	<p>Apzīmēt bīstamās vietas ar drošības zīmēm. Nodrošināt, lai objektā būtu nodarbinātais, kurš apmācīts sniegt pirmo palīdzību un prot to darīt. Nodrošināt darba vietu ar pirmās palīdzības aptieciņu. Nodrošināt nodarbinātos ar nepieciešamajiem aizsardzības līdzekļiem (cimdiem pret mehānisku iedarbību, atbilstošiem darba apaviem ar prettriecienu izturīgu purngalu, aizsargbrillēm, ķiveri u.c.) Veikt nodarbināto apmācību un instruktāžu par darba drošības prasībām, veicot darbus būvobjektā, kā arī pareizu aizsardzības līdzekļu izvēli un to lietošanas nepieciešamību.</p>

Vides aizsardzības riska faktoru un aizsardzības pasākumu uzskaitījums:

Riska faktori	Aizsardzības pasākumi
Augsnes kārtas bojāšana:	Pirms zemes darbu uzsākšanas, kā arī veicot planēšanas darbus būvlaukumā, noņemama derīgā augsnes kārtā un nebojāta uzglabājama tālākai izmantošanai.
Augošu koku bojāšana un neparedzētu stādījumu ierīkošana:	Jāievēro darbu tehnoloģija augošu koku tuvumā (rakšanas darbu attālumi, aizsargvairogu uzstādīšana u.c), kas jāparedz darbu veikšanas projektā.
Troksnis, smakas, vibrācijas:	Būvuzņēmējam jāveic piesardzības pasākumi, kas ierobežo minēto faktoru ietekmi uz personālu, kas atrodas būvlaukumā, blakus esošiem iedzīvotājiem, gājējiem, autobraucējiem u.c. (piemēram raudzīties, lai tehnika ir atbilstošā darba kārtībā, ievērot atbilstošu tehnoloģiju darbu veikšanā u.c.)

Vielu noplūde:	Būvuzņēmējam jāveic piesardzības pasākumi, kas ierobežo bīstamu vielu noplūdi dabā, kas saindētu vai iznīcinātu kādu no ekosistēmas sastāvdaļu. Tāpat nedrīkst pieļaut gruntsūdeņu piesārņošanu. Ja notikusi noplūde, jāveic visi iespējamie pasākumi negadījuma seku novēršanai. Jāseko tehnikas stāvoklim, nepieļaujot eļļas vai degvielas noplūdes.
Rūpnieciskie un sadzīves notekūdeņi:	Jāseko līdzī bŭvlaukumā radušos notekūdeņu piesārņojuma pakāpei. Pirms ievadīšanas kanalizācijas tīklā tie attīrāmi, ja piesārņojuma pakāpe pārsniedz pieļaujamo.
Ūdens atvade:	Nav pieļaujama ūdens novadīšana no bŭvlaukuma paštesces ceļā nesagatavotās gultnēs. Ūdens atklātās novadīšanas veids un novadgrāvju sistēma jāparedz darbu veikšanas projektā.

Tabulās uzrādīti galvenie riska faktori un vispārīgi to aizsardzības pasākumi. Būvuzņēmējam, atbilstoši projektā paredzētajiem darbiem, izvērtēt, kāda tehnika un darba tehnoloģija tiks izmantota konkrētos apstākļos objektā un paredzēt atbilstošus drošības pasākumus sastādot otrās stadijas aizsardzības plānu, veikt papildinājumus un korekcijas atbilstoši spēkā esošajiem likumiem un normatīviem.

Iespējamie riska faktori, kuri var rasties būvniecības procesā veselībai kaitīgu materiālu dēļ.

Ķīmiskie faktori:	Atkarībā no ķīmiskām vielām un to ietekmes uz organismu visbiežāk sastopama saindēšanās, ķīmiskie apdegumi, elpceļu kairinājums, elpošanas sistēmas slimības (piemēram krāsošanas, betonēšanas, asfaltēšanas, aizsarglīdzekļu pielietošanas (impregnēšanas) darbos u.c)
Putekļi:	Elpošanas orgānu saslimšanas- iesnas, faringīts (rīkles iekaisums), bronhīts

Informācija par paredzētā bŭvlaukuma teritoriju:

- 1) Iespējas piekļūt bŭvlaukumam un evakuācijas izejas. Piebrauktuves un caurbrauktuves ugunsdzēsības automašīnām.
- Būvdarbu laikā satiksmes kustību slēgt nav paredzēts. Nodrošināt piekļūšanu, izmantojot atbilstošos satiksmes organizācijas līdzekļus un uzturēšanas materiālus. Ievērot ministru kabineta noteikumus Nr.421 „Noteikumi par darba vietu aprīkošanu uz ceļiem.” un citus atbilstošos normatīvos dokumentus.
- 2) Pagaidu bŭvju un atsevišķu darba iecirkņu izvietojums. Bŭvmateriālu iekraušanas un izkraušanas laukumi, noliktavas;
- Pagaidu būves un atsevišķus darba iecirkņus, materiālu iekraušanas/izkraušanas laukumus izvietot rekonstruējamā objekta zemesgabala robežās vai uz zemes ārpus objekta robežām, kas iepriekš saskaņots ar pasūtītāju un zemes īpašnieku. Veicot iepriekš minētās darbības nodrošināt piekļuvi visiem tpašumiem, kā arī netraucēt transporta un gājēju pārvietošanos. Ja kādu iemeslu dēļ nav

iespējams nodrošināt piekļuvi, iepriekš veikt attiecīgos saskaņošanas darbus.

3) Transporta un gājēju ceļi.

- Būvdarbu laikā satiksmes kustību slēgt nav paredzēts. Nodrošināt piekļušanu, izmantojot atbilstošos satiksmes organizācijas līdzekļus un uzturēšanas materiālus. Ievērot ministru kabineta noteikumus Nr.421 „Noteikumi par darba vietu aprīkošanu uz ceļiem.” un citus atbilstošos normatīvos dokumentus.

Būvlaukumā veicamo darba aizsardzības pasākumu saskaņošana un attiecīgās informācijas apmaiņa.

-Projektā paredzēto veicamo darba aizsardzības pasākumus būvniecībā iesaistītajiem dalībniekiem savstarpēji jāaskaņo, nodalot konkrētus darbus, sadalot pienākumus u.c. Regulāri nodrošināt savstarpēju informācijas apmaiņu rīkojot būvsapulces un izmantojot cita veida saziņas līdzekļus (e-pasts, tālrunis u.c.)

-Aizsardzības pasākumus veikt atbilstoši spēkā esošajai likumdošanai un normatīvajiem dokumentiem.

-Projekta vadītājs vai pasūtītājs, kurš pilda projekta vadītāja pienākumus, dažādos projekta sagatavošanas un izpildes posmos ievēro Darba aizsardzības likumā noteiktos darba aizsardzības vispārīgos principus, īpaši lemjot par arhitektūras, tehniskajiem un organizatoriskajiem aspektiem, plānojot darbus vai darba posmus, kas norisināsies vienlaikus vai secīgi; vai aprēķinot vienlaikus veicamo būvdarbu apjomu un katra posma veikšanai nepieciešamo laiku un ņemot vērā darba aizsardzības plānu un visus dokumentus, kas izstrādāti vai koriģēti saskaņā ar darba aizsardzības prasībām.

-Projekta sagatavošanas koordinators: Koordinē ar projekta vadītāju, darbuņēmējiem un pašnodarbinātajiem darba aizsardzības prasību izpildi. Izstrādā darba aizsardzības plānu, iekļaujot arī pasākumus attiecībā būvdarbiem ar paaugstinātu risku. Sagatavo atbilstošu dokumentāciju, iekļaujot informāciju par darba aizsardzības prasībām.

-Projekta izpildes koordinators: Koordinē darba aizsardzības vispārīgo principu īstenošanu, lemjot par tehniskajiem vai organizatoriskajiem pasākumiem, plānojot dažādu būvdarbu veikšanu vienlaikus vai secīgi un aprēķinot to izpildei nepieciešamo laiku. Saskaņo un uzrauga darba aizsardzības plāna un darbu veikšanas projekta izpildi, lai nodrošinātu, ka darbuņēmēji un pašnodarbinātie ievēro šo noteikumu darba aizsardzības prasības un darba aizsardzības plāna izpildi. Veic nepieciešamos grozījumus darba aizsardzības plānā un citā saistītajā dokumentācijā, ņemot vērā paveiktos darbus un pārmaiņas būvlaukumā un būvprojektā (ja tādas ir veiktas). Organizē darbuņēmēju (arī to darbuņēmēju, kas vienā un tajā pašā būvlaukumā strādā pēc kārtas) sadarbību, saskaņo viņu darbību, lai aizsargātu nodarbinātos un novērstu nelaimes gadījumus darbā un arodslimības, nodrošina savstarpēju informācijas apmaiņu saskaņā ar Darba aizsardzības likuma prasībām un, ja nepieciešams, iesaista pašnodarbinātos. Saskaņo darbuņēmēju paredzētos darba aizsardzības pasākumus un pārbauda to izpildi. Veic nepieciešamos pasākumus, lai nepieļautu nepiederošu personu uzturēšanos būvlaukumā.

Būvdarbi, kas rada paaugstinātu risku nodarbināto drošībai un veselībai, ir:

- 1) Darbi, kuros nodarbinātie ir pakļauti šādam riskam: apbērsana ar grunti zemes nogruvumos; applūdināšana ar ūdeni; noslīkšana; nokrišana no 1,5 m un lielāka augstuma; iegrimšana nestabilā gruntī;

- 2) Darbi, kuros nodarbinātie nonāk saskarē ar kaitīgām ķīmiskām vai bioloģiskām vielām, kas rada risku nodarbināto drošībai un veselībai, vai saskaņā ar normatīvajiem aktiem ir pakļauti speciālai uzraudzībai;
- 3) Darbi, kuros nodarbinātie ir pakļauti apstarošanas riskam ar jonizējošo starojumu un kuru izpildi reglamentē normatīvie akti par aizsardzību pret radiāciju;
- 4) Darbi augstsprieguma elektroliniju aizsardzības zonā;
- 5) Pazemē (piemēram, akās, tuneļos) veicamie darbi;
- 6) Darbi, kuros nodarbinātajiem nepieciešama gaisa piegādes sistēma;
- 7) Darbi, kuros nodarbinātie pakļauti paaugstinātam atmosfēras spiedienam (piemēram, kesonos);
- 8) Spridzināšanas darbi;
- 9) Darbi, kas saistīti ar būvju, būvkonstrukciju, būvelementu vai iekārtu montāžu, demontāžu vai nojaukšanu.

-Veicot šos darbus, veikt visus iepriekš minētos un citus aizsardzības pasākumus atbilstoši spēkā esošajai likumdošanai un normatīvajiem dokumentiem.

Skaidrojošs apraksts.

Vispārīgi norādījumi:

- 1) Veicot būvdarbus, veikt iepriekš minētos un citus pasākumus, kas aprakstīti darba aizsardzības plānā un ir atbilstoši spēkā esošajai likumdošanai un normatīvajiem dokumentiem.
- 2) Veicot būvdarbus, izpildīt visā būvprojektā noteiktos norādījumus par darbu izpildi un kvalitātes prasībām atbilstoši likumdošanai, specifikācijām, standartiem un citiem normatīvajiem dokumentiem.
- 3) Būvdarbu veicējam izvērtēt būvprojektā paredzētos darbus, lai izvēlētos atbilstošu būvniecībā izmantojamo tehniku, kas atbilst noteikta darba veikšanai un ir atbilstošā tehniskā kārtībā.
- 4) Būvdarbu veicējam ievērtēt būvniecības kalendāro laika periodu, un nepieciešamības gadījumā paredzēt papildus darbus, kas var rasties būvniecībai nelabvēlīgu laika apstākļu dēļ (sasaluma periods, virsūdeņu vai grunts ūdeņu strauja pieplūšana u.c.).
- 5) Pirms būvdarbu uzsākšanas, izsaukt visu ieinteresēto organizāciju pārstāvjus, lai uz vietas precizētu esošo inženiertīklu atrašanās vietas un dziļumus.
- 6) Būvdarbu veicējam ievērtēt darbu tehnoloģiju tiešā ēku tuvumā. Ņemt vērā ēku tehnisko stāvokli un vecumu. Blīvēšanu ēku tiešā tuvumā veikt izmantojot bez vibrāciju un citas saudzējošas blīvēšanas tehnoloģijas.

Sadarbība starp būvdarbu veicēju un būvējamā vai atjaunojamā ceļa un laukuma īpašnieku.

Projektā paredzētie veicamie darbi būvniecībā iesaistītajiem dalībniekiem savstarpēji jāsaskaņo, nodalot konkrētus darbus, sadalot pienākumus u.c. Regulāri nodrošināt savstarpēju informācijas apmaiņu, rīkojot būvsapulces un izmantojot cita veida saziņas līdzekļus (e-pasts, tālrunis u.c.)

Būvdarbi veicami sekojošā darbu secībā:

- 1) sagatavošanas darbi;
- 2) zemes darbi;
- 3) inženierkomunikāciju izbūves un aizsardzības darbi;
- 4) konstrukciju izbūve;
- 5) apzaļumošana un labiekārtošana.

Satiksmes organizācija būvdarbu laikā:

Būvdarbu laikā jānodrošina satiksmes plūsma, atbilstoši MK noteikumu Nr.421 prasībām un jāizstrādā kustības organizēšanas shēmas ar minimāliem ierobežojumiem, nodrošinot kvalitatīvu satiksmes regulēšanu. Būvdarbu laikā jānodrošina iespēja piekļūt jaunbūves posmam pieguļošajās teritorijās, kā arī jāveic pasākumi, kas nodrošinātu vietējiem iedzīvotājiem pēc iespējas mazākas neērtības.

Visā jaunbūves posmā būvuzņēmējam galvenokārt jāatrisina ar gājēju kustību saistītie jautājumi.

Būvizstrādājumu un demontāžas materiālu pagaidu nokraušanas vietas.

Iespējamā būvizstrādājumu un demontāžas materiālu pagaidu nokraušanas vietas precizējamas saskaņojot ar pasūtītāju.

Visus novietotos būvmateriālus, iekārtas u.c. norobežot, novietot un nostiprināt tā, lai nebūtu iespējama to nokrišana, apgāšanās vai cita veida apdraudējums gājējiem, transportam u.c.

Pēc būvdarbu pabeigšanas, vai brīdī, kad pagaidu materiālu nokraušanas vietas vairs nav nepieciešamas, veikt teritorijas sakopšanu tās sākotnējā izskatā.

Darba veikšanas un darba aizsardzības pasākumi.

Darba uzraudzība veicama regulāri, kad vien notiek būvdarbi. Par darba drošību un ugunsdrošību būvlaukumā atbild atbildīgais darbu vadītājs.

Visu būvniecības laiku nedrīkst tikt traucēta piekļūšana zemes tīpašumiem. Ja kādu iemeslu dēļ nav iespējams nodrošināt piekļuvi, iepriekš veikt attiecīgos saskaņošanas darbus.

Lai veicot būvdarbus nodrošinātu nodarbināto drošību un veselības aizsardzību, darbuuzņēmējs atbilstoši būvlaukuma un būvdarbu raksturam, darba apstākļiem un riska faktoriem veic pasākumus, kas nodrošina darba vietu atbilstību prasībām.

Veicot būvdarbus, darbuuzņēmējam jāievēro Darba aizsardzības likumā noteiktie darba aizsardzības vispārīgie principi.

Nosakot pārvietošanās un kustības maršrutus un iekārtu izvietošanas zonas, jāņem vērā nepieciešamība brīvi piekļūt katrai darba vietai, dažādu materiālu krautnes vietām u.c.

Pirms darbu uzsākšanas darba devējam jāorganizē nodarbināto instruktāža par ugunsdrošības noteikumiem darbā ar elektroierīcēm un jāveic apmācības ugunsdzēsamo aparātu izmantošanā.

Visiem materiāliem, iekārtām un jebkurām lietām, kas, atrodoties objektā, var radīt risku nodarbināto drošībai

un veselībai, ir jābūt stabilām un drošām. Tāpat jāierobežo piekļūšana virsmām, kas veidotas no neizturīgiem materiāliem, piekļuve tām nav atļauta bez atbilstoša aprīkojuma vai palīgīdzekļiem, kas ļauj droši veikt darbu.

Būvdarbu laikā ņemt vērā esošo apbūvi un veikt visus nepieciešamos aizsardzības pasākumus.

Jebkādos apstākļos un jebkurā gadījumā par prioritāti uzskatāma cilvēku drošība un veselība, tāpēc būvdarbu veicējam kā arī citiem būvniecības dalībniekiem veikt visus nepieciešamos pasākumus, lai nepieļautu atkāpes no likumdošanas, tai skaitā pareizas darbu tehnoloģijas. Būvdarbos izmantot drošu un tehniskā kārtībā esošu tehniku, ko lieto apmācīti, instruēti un zinoši darbinieki.

1.6. Izvērtējums par būves izmantošanas pieļaujamību būvdarbu laikā vai pēc būvdarbu pabeigšanas pirms būves nodošanas ekspluatācijā, izmantošanas nosacījumi.

Ņemot vērā būves raksturu, funkcijas un veicamos darbus, būvdarbu laikā vai pēc būvdarbu pabeigšanas, pirms būves nodošanas ekspluatācijā ir pieļaujama būves izmantošana, ievērojot sekojošus nosacījumus:

1.Satiksmes organizācijai būvdarbu laikā:

Būvdarbu laikā Uzņēmējam jānodrošina satiksmes plūsma, tai skaitā arī smago transporta līdzekļu brīva kustība, atbilstoši MK noteikumu Nr.421 prasībām un jāizstrādā kustības organizēšanas shēmas ar minimāliem ierobežojumiem, nodrošinot kvalitatīvu satiksmes regulēšanu. Būvuzņēmējs var individuāli izstrādāt satiksmes organizācijas būvdarbu laikā shēmas.

Darba vietas aprīkošana ar pagaidu tehniskajiem līdzekļiem jāaskaņo ar pasūtītāju un valsts akciju sabiedrību „Latvijas Valsts ceļi”.

Visā būvdarbu veikšanas laikā, līdz būves nodošanai ekspluatācijā, jānodrošina nepārtraukta, nepārprotama un droša satiksmes organizācija.

Būvdarbu laikā jānodrošina iespēja piekļūt būvniecības posmam pieguļošajās teritorijās, kā arī jāveic pasākumi, kas nodrošinātu vietējiem iedzīvotājiem pēc iespējas mazākas neērtības.

Visā būvniecības posmā būvuzņēmējam jāatrisina ne tikai ar transportu, bet arī ar gājēju kustību saistītie jautājumi un jāizstrādā shēmas atbilstoši MK noteikumu Nr.421 prasībām.

Satiksmes organizēšana veicama pa brauktuves esošo segumu.

Būvuzņēmējam jāizvērtē papildus satiksmes negatīvā ietekme uz esošās brauktuves seguma stāvokli būvniecības laikā un jāveic pasākumi seguma kvalitātes un funkcionēt spējas nodrošināšanai gan pirms, gan pēc būvdarbiem. Nepieciešamības gadījumā jāparedz seguma uzlabošanas, kā arī citi nepieciešamie pasākumi, lai ekspluatācijas laikā netiktu pasliktināts esošā seguma tehniskais stāvoklis (tai skaitā to brauktuvju segumiem, ko paredzēts izmantot kā apbraucamos ceļus).

Būvuzņēmējam jāizvērtē papildus negatīvā ietekme no nelabvēlīgajiem laikapstākļiem. Veicot darbus iepriekšminētajos apstākļos, jāveic pasākumi seguma kvalitātes un funkcionēt spējas nodrošināšanai gan pirms, gan pēc būvdarbiem, nepieļaujot seguma sākotnējā stāvokļa pasliktināšanos (tai skaitā to brauktuvju, ko paredzēts izmantot kā apbraucamos ceļus).

Būves izmantošanai būvdarbu laikā:

Būvniecības laikā būvdarbus veikt pēc būvprojekta vispārīgajā daļā norādītās secības, to precizējot darbu veikšanas projekta izstrādes laikā.

Vispārīgie norādījumi būves izmantošanai būvdarbu laikā:

Visi satiksmes organizācijas un darba vietas tehniskie līdzekļi jāuzstāda ne ātrāk kā vienu dienu pirms darba uzsākšanas un jānoņem tūlīt pēc darba pabeigšanas.

Būvdarbi tiek veikti nepārtraucot satiksmi. Nedrīkst tikt traucēta piekļūšana zemes īpašumiem būvdarbu laikā.

Būvniecības objekta teritorijā novietotās būves un iecirkņi nedrīkst traucēt transporta piekļūvi privātīpašumiem.

Situācijās, kad atsevišķu darbu veikšanas laikā, nav iespējams nodrošināt piekļūvi privātīpašumiem, pirms minēto darbu uzsākšanas plānotās darbības saskaņot ar pasūtītāju un privātīpašumu īpašniekiem, kam būs liegta vai ierobežota piekļuve savam īpašumam.

Nepieciešamības gadījumā var izmantot privātīpašuma teritoriju, pirms tam rakstiski vienojoties ar īpašniekiem par zemes nomas noteikumiem.

Sastādīja: A.Bērziņš

Adresāts: Valmieras novada Būvvalde

Paskaidrojuma raksts inženierbūvei (lēmums)**Nr. BIS-BV-2.5-2022-1169****I. Ieceres dokumentācija**Būvniecības ierosinātājs (pasūtītājs): **Valmieras novada pašvaldība 90000043403**Lūdzu izskatīt iesniegumu **Sadzīves kanalizācijas pievads** būvniecību.

1. Ziņas par būvēm:

Kadastra apzīmējums -**Kadastra numurs** -

1.	Būves veids	Inženierbūve
2.	Inženierbūves iedalījums	inženiertīkla pievads
3.	Nosaukums	Sadzīves kanalizācijas pievads
4.	Būvniecības veids	Jauna būvniecība
5.	Būves grupa	1. grupa
6.	Adrese	-
7.	Galvenā zemes vienība	-
8.	Īpašnieks vai, ja tāda nav, tiesiskais valdītājs un/vai lietotājs	Valmieras novada pašvaldība, 90000043403, Lāčplēša iela 2, Valmiera, Valmieras nov., LV-4201, +37164207120, pasts@valmierasnovads.lv
9.	Paredzētais galvenais lietošanas veids	2223 Vietējās nozīmes notekūdeņu cauruļvadi un attīrīšanas būves

2. Ziņas par zemes gabaliem:

Kadastra apzīmējums 96640080173**Kadastra numurs** 96640160021

1.	Adrese	-
2.	Īpašnieks	-
3.	Būvniecība paredzēta mežā	Nē

1. Ziņas par zemes gabaliem:

Lietas numurs: BIS-BL-449461-3839 (16-00110-9664 - Sadzīves kanalizācija Jāņa Ķeņča ielā, Kocēnu pag., Valmieras nov.)

Dokumenta numurs: BIS-BV-2.5-2022-1169

Sistēmas reference: 7a1c59c030d682915b1fd046d83057f96b34858214763c48b49ef34f3e674f00

Kadastra apzīmējums 96640080193**Kadastra numurs 96640080193**

1.	Adrese	Jāņa Ķeņča iela 11, Kocēni, Kocēnu pag., Valmieras nov., LV-4220
2.	Īpašnieks	-
3.	Būvniecība paredzēta mežā	Nē

3. Ziņas par būvniecības finansējuma avotu: publisko tiesību juridiskās personas līdzekļi

4. Pilnvarotā persona: Valmieras novada pašvaldība 90000043403

5. Ieceres izstrādātājs: Sabiedrība ar ierobežotu atbildību "CEĻU KOMFORTS", reģ. Nr. 3330-R

6. Būvspeciālists(-i): 3-00172, Inese Mūrniece

7. Atkritumu apsaimniekošana: Nav būvdarbos radušos atkritumu

8. Būvprojekta izstrādātāja un būvspeciālista(-u) apliecinājumi:

Risinājumi atbilst paredzētajam lietošanas veidam, normatīvajiem aktiem, vietējās pašvaldības saistošajiem noteikumiem, saņemtajiem tehniskajiem vai īpašajiem noteikumiem un neietekmēs citas būves vai tās daļas konstrukciju noturību, inženiertīklu funkcionēšanu.

Trešo personu īpašuma tiesības ir ievērotas.

Būvprojekta izstrādātājs:

Sabiedrība ar ierobežotu atbildību "CEĻU KOMFORTS", reģ.
Nr. 3330-R

(vārds, uzvārds)

(paraksts, datums)

Būvspeciālists(-i):

Inese Mūrniece, sert. Nr. 3-00172

(vārds, uzvārds)

(paraksts, datums)

9. Būvniecības ierosinātāja (pasūtītāja) apliecinājumi un paraksts:

Apliecinu, ka pievienotie īpašuma tiesību apliecinājuma dokumenti (kopijas) ir autentiski, patiesi un pilnīgi, attiecībā uz objektu nav nekādu apgrūtinājumu, aizliegumu vai strīdu.

Aņņemos īstenot inženierbūves ierīkošanu, nojaukšanu, novietošanu vai pārbūvi (vajadzīgo pasvītrot) atbilstoši izstrādātajam būvprojektam.

Apliecinu robežzīmju esību apvidū.

Valmieras novada pašvaldība, reģ. Nr. 90000043403

(vārds, uzvārds)

(paraksts, datums)

Lietas numurs: BIS-BL-449461-3839 (16-00110-9664 - Sadzīves
kanalizācija Jāņa Ķeņča ielā, Kocēnu pag., Valmieras nov.)

Dokumenta numurs: BIS-BV-2.5-2022-1169

Sistēmas reference: 7a1c59c030d682915b1fd046d83057f96b34858214763c48b49ef34f3e674f00

10. Pielikumā – iesniegtie dokumenti:

Nr. p.k.	Dokumenta veids	Dokumenta nosaukums	Apraksts
1		iecere_114236.pdf	
2		dokumentācijas_dalas.pdf	

17.08.2022 Nr.

Būvdarbu uzsākšanas nosacījumi

1.	Būvvaldē iesniedzamie dokumenti
1.1.	informācija par būvdarbu veicēju (juridiskās personas nosaukums, reģistrācijas Nr., reģistrācijas numurs būvkomersantu reģistrā)
1.2.	būvdarbu veicēja civiltiesiskās atbildības apdrošināšanas polises apliecināta kopija un, ja apdrošināšanas līgums noslēgts uz noteiktu termiņu, tad arī izziņu – dokumentu, kas apliecina apdrošināšanas aizsardzības esību attiecībā uz konkrēto objektu;
1.3.	informācija par atbildīgo būvdarbu vadītāju (Vārds Uzvārds, sertifikāta numurs, rīkojums);
1.4.	atbildīgā būvdarbu vadītāja profesionālās civiltiesiskās atbildības apdrošināšanas polises apliecināta kopija un, ja apdrošināšanas līgums noslēgts uz noteiktu termiņu, tad arī izziņu – dokumentu, kas apliecina apdrošināšanas aizsardzības esību attiecībā uz konkrēto objektu.
1.5.	informācija par atbildīgo būvuzraugu (Vārds Uzvārds, sertifikāta numurs, rīkojums);
1.6.	atbildīgā būvuzrauga profesionālās civiltiesiskās atbildības apdrošināšanas polises apliecināta kopija un, ja apdrošināšanas līgums noslēgts uz noteiktu termiņu, tad arī izziņu – dokumentu, kas apliecina apdrošināšanas aizsardzības esību attiecībā uz konkrēto objektu.
1.7.	Informācija par autoruzraugu, profesionālās civiltiesiskās atbildības apdrošināšanas polises, ja tiek veikta autoruzraudzība:
1.8.	informācija par darba aizsardzības koordinātoru (vārds, uzvārds, personas kods, tālruna numurs, apliecība)
2.	citi dokumenti, ja to paredz normatīvie akti _

Atzīme par būvniecības ieceres akceptu 26.01.2022.. vienkāršotās būvniecības iecerē Nr.BIS-BV-2.5-2022-1169.

Teritorijas plānojumā (lokālplānojumā, detālplānojumā) galvenā izmantošana (papildizmantošana): transporta infrastruktūras apbūves teritorija un jaukta centra apbūves teritorija

Ieceres realizācijas termiņš: **26.01.2027**

Atzinums par būves pārbaudi:

Lietas numurs: BIS-BL-449461-3839 (16-00110-9664 - Sadzīves kanalizācija Jāņa Ķeņča ielā, Kocēnu pag., Valmieras nov.)

Dokumenta numurs: BIS-BV-2.5-2022-1169

Sistēmas reference: 7a1c59c030d682915b1fd046d83057f96b34858214763c48b49ef34f3e674f00

Šo lēmumu (administratīvo aktu) mēneša laikā pēc tā spēkā stāšanās var apstrīdēt Administratīvā procesa likumā noteiktajā kārtībā Valmieras novada pašvaldība, reģ. Nr.90000043403, Lāčplēša iela 2, Valmiera, Valmieras nov., LV-4201, e-pasts: pasts@valmierasnovads.lv.

Dokumentu elektroniski parakstīja būvvaldes vai institūcijas, kura pilda būvvaldes funkciju, atbildīgā amatpersona:

Jolanta Brūniņa, Valmieras novada Būvvalde

(vārds, uzvārds, amats, organizācija)

26.01.2022 13:59

(datums)

17.08.2022 Nr.BIS-BV-5.24-2022-11888

Atzīme par būvdarbu uzsākšanas nosacījumu izpildi 26.01.2022.. vienkāršotās būvniecības iecerē Nr.BIS-BV-2.5-2022-1169.

Būvdarbu veicējs/būvētājs: Sabiedrība ar ierobežotu atbildību "WOLTEC"

Atbildīgais būvdarbu vadītājs: Egils Stošs, sert. Nr. 4-01026

Darba aizsardzības koordinators: Daiga Bērziņa, p.k. 021060-11357

Autoruzraudzības veicējs: Sabiedrība ar ierobežotu atbildību "CEĻU KOMFORTS", reģ. Nr. 3330-R

Autoruzraudzības veicējs: Inese Mūrniece, sert. Nr. 3-00172

Būvuzraudzības veicējs: Sabiedrība ar ierobežotu atbildību "DIDZIS M", reģ. Nr. 15156

Būvuzraudzības veicējs: Mikus Mincāns, sert. Nr. 5-02946

Šo lēmumu (administratīvo aktu) mēneša laikā pēc tā spēkā stāšanās var apstrīdēt Administratīvā procesa likumā noteiktajā kārtībā Valmieras novada pašvaldība, reģ. Nr.90000043403, Lāčplēša iela 2, Valmiera, Valmieras nov., LV-4201, e-pasts: pasts@valmierasnovads.lv.

Dokumentu elektroniski parakstīja būvvaldes vai institūcijas, kura pilda būvvaldes funkciju, atbildīgā amatpersona:

Krišjānis Ķibers, Būvinspektors, Valmieras novada Būvvalde

(vārds, uzvārds, amats, organizācija)

18.07.2022 14:13

(datums)

17.08.2022 Nr.BIS-BV-5.26-2022-7201

Lietas numurs: BIS-BL-449461-3839 (16-00110-9664 - Sadzīves kanalizācija Jāņa Ķeņča ielā, Kocēnu pag., Valmieras nov.)

Dokumenta numurs: BIS-BV-2.5-2022-1169

Sistēmas reference: 7a1c59c030d682915b1fd046d83057f96b34858214763c48b49ef34f3e674f00

Atzīme par būvdarbu pabeigšanu 26.01.2022.. vienkāršotās būvniecības iecerē Nr.BIS-BV-2.5-2022-1169.

Būvniecībā radīto atkritumu apsaimniekošanu veica: **Nav būvdarbos radušos atkritumu**
Pēc būves vai tās daļas pieņemšanas ekspluatācijā 5 gadu laikā atklājušos būvdarbu defektus būvdarbu veicējs novērsīs par saviem līdzekļiem.
Objekts apsekots **16.08.2022** un konstatēts, ka būvdarbi **veikti** atbilstoši akceptētajai ieceres dokumentācijai.

Termiņš, līdz kuram ēka var pastāvēt, vai termiņš, līdz kuram ēka nojauicama: .

Šo lēmumu (administratīvo aktu) mēneša laikā pēc tā spēkā stāšanās var apstrīdēt Administratīvā procesa likumā noteiktajā kārtībā Valmieras novada pašvaldība, reģ. Nr.90000043403, Lāčplēša iela 2, Valmiera, Valmieras nov., LV-4201, e-pasts: pasts@valmierasnovads.lv.

Dokumentu elektroniski parakstīja būvvaldes vai institūcijas, kura pilda būvvaldes funkciju, atbildīgā amatpersona:

Edgars Eglītis, Būvinspektors, Valmieras novada Būvvalde

17.08.2022 08:12

(vārds, uzvārds, amats, organizācija)

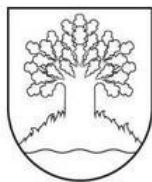
(datums)

Šis dokuments ir parakstīts BIS ar elektroniskās parakstīšanas rīku saskaņā ar Būvniecības likuma 24.panta 9. un 10. daļu.

Šis dokuments ir apliecināts ar Būvniecības valsts kontroles biroja eZīmogu un to var pārbaudīt portālā eParaksts.lv.

Izrakstu sagatavoja: Būvniecības informācijas sistēma
03.07.2023 10:56

Aija Priedīte, Valmieras novada pašvaldība, Valmieras novada pašvaldības Kocēnu apvienotās pārvaldes īpašuma apsaimniekošanas speciālists



Valmieras novada Būvvalde

Reģistrācijas Nr. 90000043403, Lāčplēša iela 2, Valmiera, LV-4201
tālrunis: 64207155, e-pasts: buvvalde@valmierasnovads.lv, <http://www.valmierasnovads.lv>

Akts par būves pieņemšanu ekspluatācijā Kods 21048570054490

Par objekta LIEPU IELA (posmā no Dārza ielas līdz perspektīvai Vītolu ielai)- 1. kārta, Kocēni, Kocēnu pagasts, Valmieras novads pieņemšanu ekspluatācijā.

Valmiera, Valmieras nov.

01.11.2021.

Būvniecības ierosinātājs: **Valmieras novada pašvaldība, 90000043403, Lāčplēša iela 2, Valmiera, Valmieras nov., LV-4201, +37164207120, pasts@valmierasnovads.lv**

1. Pieņemšanas darbu veic būvvalde:

- 1.1. Būvinspektors **Jānis Zagorskis**
- 1.2. Būvvaldes vadītāja vietniece **Rasma Liepiņa**

2. Pieņemšanas darbā pieaicinātie:

- 2.1. būvuzraudzības veicējs **5-03108, Regnars Māsēns**
- 2.2. būvuzraudzības veicējs **13846, SIA "REGEVA", 44103112077, Medņu iela 5, Cēsis, Cēsu nov., LV-4101, 27871936, qwerty1981@inbox.lv**
- 2.3. autoruzraudzības veicējs **3-01350, Jānis Puriņš**
- 2.4. autoruzraudzības veicējs **3-00835, Edgars Leitis**
- 2.5. autoruzraudzības veicējs **3330-R, Sabiedrība ar ierobežotu atbildību "CEĻU KOMFORTS", 44103040845, "Karameles", Kauguru pag., Valmieras nov., LV-4224, 29470503, info@celukomforts.lv**
- 2.6. atbildīgais būvdarbu vadītājs **4-02662, Oskars Tooms**

Lietas numurs: BIS-101292-454 (19-000102-0960264 Liepu iela (posmā no Dārza ielas līdz perspektīvai Vītolu ielai)- 1. kārta, Kocēni)
Dokumenta numurs: 21048570054490
Sistēmas reference: e519c6c898d947721cd5dd155d19ccb170d53790f49e813c609ba9de4530473a

2.7. būvdarbu veicējs **15791, SIA TurTas, 44103141432, Ozolciema iela 18-21, Rīga, LV-1058, 29805121, diana.turtas@inbox.lv**

3. Būvvalde iepazīnās ar:

3.1. tās rīcībā nodotu būvprojektu 1 sējumā

3.2. būvdarbu izpildi un būvdarbu izpildes dokumentāciju

3.2.1. nozīmīgo konstrukciju un segto darbu pieņemšanas aktu 19 gab.

3.2.2. 04.08.2021. būvuzrauga pārskatu par būvuzraudzības plāna izpildi

4. Būvvalde izvērtēja:

4.1. būvniecības ierosinātāja apliecinājumu: Apliecinājums par inženierbūves gatavību ekspluatācijai Nr. BIS-BV-18.3-2021-813,

4.2. šādu valsts, pašvaldību un citu institūciju atzinumus:

4.2.1. 19.06.2021. AS "Sadales tīkls" atzinums Nr.309020-22/C-27556

4.2.2. 06.07.2021. SIA "Tet" atzinums Nr.PN-152067

4.2.3. 01.07.2021. VSIA "Zemkopības ministrijas nekustamie īpašumi" atzinums Nr. V-1-9/382

4.2.4. 28.06.2021. AS "Gasol" Cēsu iecirkņa atzinums Nr.31-2-17/2361

4.2.5. 12.08.2021. SIA "Kocēnu komunālā saimniecība" atzinums Nr.118/1-7/2021

5. Būvvalde uzklusēja pieņemšanas darbā pieaicinātās amatpersonas un speciālistus un konstatēja:

5.1. būvdarbi veikti, pamatojoties uz būvatļauju Nr. BIS-BV-4.5-2019-548 (17.10/2019/74/ LIEPU IELA (posmā no Dārza ielas līdz perspektīvai Vītolu ielai) - 1.kārta, Kocēni, Kocēnu pagasts, Kocēnu novads), ko 10.10.2019 izsniegusi Kocēnu novada domes būvvalde

5.2. būvdarbi sākti 06.11.2020 un pabeigti 14.06.2021

5.3. būve vai tās daļa atbilst būvprojektam, ko izstrādājis Edgars Leitis, sert. Nr. 3-00835; Sabiedrība ar ierobežotu atbildību "CEĻU KOMFORTS", reģ. Nr. 3330-R

5.4. izmaiņas un atkāpes no saskaņotā būvprojekta NAV

6. Būves dati

6.1. Kadastra apzīmējums 96640080282001

Kadastra numurs -

1.	Būves veids	Inženierbūve
2.	Inženierbūves iedalījums	pašvaldības/komersantu ceļš
3.	Nosaukums	LIEPU IELA 1. kārta (inženiertīkl un Liepu iela ar minerālmateriālu segumu)
4.	Būvniecības veids	Pārbūve
5.	Būves grupa	2. grupa
6.	Adrese	-
7.	Galvenā zemes vienība	96640080282

Lietas numurs: BIS-101292-454 (19-000102-0960264 Liepu iela (posmā no Dārza ielas līdz perspektīvai Vītolu ielai)- 1. kārta, Kocēni)

Dokumenta numurs: 21048570054490

Sistēmas reference: e519c6c898d947721cd5dd155d19ccb170d53790f49e813c609ba9de4530473a

8.	Īpašnieks vai, ja tāda nav, tiesiskais valdītājs un/vai lietotājs	Valmieras novada pašvaldība, 90000043403, Lāčplēša iela 2, Valmiera, Valmieras nov., LV-4201, +37164207120, pasts@valmierasnovads.lv
9.	Paredzētais galvenais lietošanas veids	2112 Ielas, ceļi un laukumi
10.	Kopējā platība (kv.m.)	231.0

Raksturlielumi:

1.	Brauktuves platība	231,0
2.	Zālāju platība	350,0

Funkcionālais raksturojums:

Nr. p. k.	Lietošanas veids	Daudzums	Mērvienība
1	21120101 Ielas, ceļi un laukumi ar cieto segumu	231,0	m2

Tehniskais raksturojums:

Nr. p. k.	Inženiertīklu veids	Konstrukciju materiāls	Šķērsriezums (mm)	Daudzums	Mērvienība
1	Kabelis	AXMK	4x35	221,0	m
2	Ūdensapgādes caurules DN/OD	PE	32	24,2	m
3	Ūdensapgādes caurules DN/OD	PE	110	154,9	m
4	Ūdensapgādes caurules DN/OD	PE	110	31,6	m
5	Spiedkanalizācijas DN/OD caurules	PE	63	166,5	m
6	Plastmasas uznavu sadzīves kanalizācijas caurules DN/OD	PP	160	26,4	m
7	Plastmasas uznavu sadzīves kanalizācijas caurules DN/OD	PP	200	72,0	m
8	Plastmasas uznavu lietus ūdens kanalizācijas caurules DN/OD	PP	315	35,9	m

Tehniskais raksturojums:

Nr. p. k.	Inženierbūves tehniskie rādītāji	Daudzums	Mērvienība
1	Gaismeklis Schreder-TECEO S / 5137 / 24 / LEDs 590mA NW /408802	6,0	gab.
2	Stabs metāla CP6500	6,0	gab.
3	Brauktuve ar bruģa segumu	231,0	m ²

7. Būvniecības kopējās izmaksas (pēc būvniecības ierosinātāja apliecinājuma) ir 169 182,43 *euro*, tai skaitā publisko tiesību juridiskās personas, Eiropas Savienības politiku instrumentu vai citas ārvalstu finanšu palīdzības līdzekļi – 169 182,43 *euro*.

8. Inženiertīkli un iekārtas pārbaudītas un atzītas par derīgām ekspluatācijai ar attiecīgiem atzinumiem, kas pievienoti šim aktam.

9. Tehnoloģiskās līnijas un iekārtas uzbūvētas, samontētas, noregulētas, izmēģinātas un pieņemtas ar attiecīgiem dokumentiem, kas pievienoti šim aktam.

10. Atliktie būvdarbi (teritorijas apzaļumošana, fasādes fragmentu apdare) jāpabeidz šādā apjomā un termiņos:

Nr. p. k.	Darba nosaukums	Mērvienība	Daudzums	Pabeigšanas termiņš
-	-	-	-	-

11. Būvdarbu defektus, kas atklājušies 5 gadu laikā pēc objekta pieņemšanas ekspluatācijā, būvdarbu veicējs novērsīs par saviem līdzekļiem.

12. Būvvalde atzīst objektu "LIEPU IELA (posmā no Dārza ielas līdz perspektīvai Vītolu ielai)- 1. kārtā, Kocēni, Kocēnu pagasts, Valmieras novads" par derīgu ekspluatācijai.

13. Pieņemšanas akts sastādīts 1 eksemplārā. Izpilddokumentācija nodota glabāšanai pasūtītājam.

Būvinspektors

Jānis Zagorskis

(vārds, uzvārds)

(paraksts)

Būvvaldes vadītāja vietniece

Rasma Liepiņa

(vārds, uzvārds)

(paraksts)

Šis dokuments ir parakstīts BIS ar elektroniskās parakstīšanas rīku saskaņā ar Būvniecības likuma 24.panta 9. un 10. daļu.

Šis dokuments ir apliecināts ar Būvniecības valsts kontroles biroja eZīmogu un to var pārbaudīt portālā eParaksts.lv.



LATVIJAS
ĪPAŠUMU
VĒRTĒTĀJU
ASOCIĀCIJA

LĪVA VĒRTĒTĀJU SERTIFIKĀCIJAS BIROJS

ĪPAŠUMU VĒRTĒTĀJA PROFESIONĀLĀS KVALIFIKĀCIJAS SERTIFIKĀTS

NR. 83

Juris Guntis Vjakse

vārds, uzvārds

230467-11951

personas kods

Nekustamā īpašuma vērtēšana

sertificējamā darbība

Darbība sertificēta no

2000. gada 10. oktobra

datums

Sertifikāts piešķirts

2019. gada 11. decembrī

datums

Sertifikāts derīgs līdz

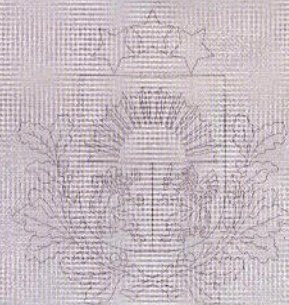
2024. gada 10. decembrim

datums



Dainis Junsts

LĪVA vērtētāju
sertifikācijas biroja
direktors



KOMERCREGISTRA IESTĀDE
LATVIJAS REPUBLIKAS UZŅĒMUMU REGISTRS

KOMERSANTA REGISTRĀCIJAS APLIECĪBA

Nosaukums:

Sabiedrība ar ierobežotu atbildību "DZIETI"

Veids: Sabiedrība ar ierobežotu atbildību

Vienotais reģistrācijas numurs: 42403010964

Uzņēmumu reģistra numurs: 240301096

Reģistrācijas datums Uzņēmumu reģistrā: 28.04.2000

Reģistrācijas datums Komercreģistrā: 16.01.2003

Reģistrācijas vieta: Rēzeknē

Apliecības izdošanas datums: 16.01.2003

Latvijas Republikas Uzņēmumu reģistra

Valsts notārs

Pavlova Aija

