



VALMIERAS NOVADA PAŠVALDĪBA
NAUKŠĒNU CILVĒKMUZEJS

Nodokļu maksātāja reģistrācijas kods 90000043403, juridiskā adrese: Lāčplēša iela 2, Valmiera, Valmieras novads, LV-4201

Iestādes adrese: "Doktorāts", Naukšēnu pagasts, Valmieras novads, LV-4244, tālrunis 26452037
e-pasts: cilvekmuzejs@valmierasnovads.lv

**NAUKŠĒNU CILVĒKMUZEJA
DARBĪBAS UN ATTĪSTĪBAS STRATĒGIJA
2023.-2028.GADAM**



NAUKŠĒNI
2023

Saturs

| | |
|--|----|
| IEVADS | 3 |
| I INFORMATĪVĀ DAĻA..... | 4 |
| 1. Muzeja raksturojums, tā loma sabiedrībā | 4 |
| 1.1. Muzeja darbības pilnvarojums..... | 4 |
| 1.2. Muzeja misija | 5 |
| 1.3. Muzeja darbības virzieni | 5 |
| 1.4. Muzeju darbības mērķi un uzdevumi..... | 5 |
| 2. Muzeja iekšējās un ārējās darbības vides faktoru analīze..... | 7 |
| 2.1. Pārskats par iepriekšējā perioda rezultātiem un rezultatīvie rādītāji | 7 |
| Muzeja krājuma darbs | 7 |
| Krājuma uzskaitē | 7 |
| Esības pārbaude | 8 |
| Krātuvju raksturojums | 8 |
| Krājuma izmantošana..... | 8 |
| 2.2. Muzeja pētnieciskais darbs | 9 |
| 2.3. Muzeja komunikācijas darbs | 10 |
| 2.4. Ārējās darbības vides izvērtējums..... | 13 |
| 2.5. Muzeja darbības spēju izvērtējums | 13 |
| II PROGRAMMU DAĻA | 16 |
| Vidēja termiņa muzeja darbības programma | 16 |
| Sagaidāmie darbības rezultāti..... | 21 |
| Stratēģijas ieviešanas uzraudzība..... | 22 |
| PIELIKUMI..... | 23 |

IEVADS

Naukšēnu Cilvēkmuzeja Darbības un attīstības stratēģija 2023.-2028.gadam (turpmāk – Stratēģija) ir vidēja termiņa plānošanas dokuments, kurā noteikti muzeja virzieni, sasniedzamie mērķi un rezultāti turpmākajiem 5 gadiem. Tā balstās uz muzeja pašreizējās situācijas analīzi un vērsta uz misijas realizēšanu un vēlamās situācijas sasniegšanu, ņemot vērā muzeja finanšu resursus.

Stratēģija izstrādāta, lai, novērtējot muzeja stratēģijas 2018.-2023.gadam izpildi, ņemot vērā notiekošos ekonomiskos procesus, attīstības virzienus, sabiedrības intereses, iepriekšējā darbā gūto pieredzi, nodrošinātu Naukšēnu Cilvēkmuzeja tālāko attīstību.

Stratēģija izstrādāta, pamatojoties uz Muzeju likumu, valsts kultūrpolitikas pamatnostādņem "Kultūrvalsts", Ministru kabineta noteikumiem Nr.956 "Noteikumi par Nacionālo muzeja krājumu", Valmieras novada ilgtermiņa attīstības plānošanas dokumentiem un Naukšēnu Cilvēkmuzeja nolikumu.

Stratēģija sastāv no 2 pamatdaļām un 3 pielikumiem. Vispārīgajā daļā sniegts muzeja raksturojums, muzeja darbības analīze un noteikti misijas īstenošanai veicamie prioritārie uzdevumi. Programmu daļā sniegts no muzeja darbības, ārējās vides ietekmes un SVID analīzes izrietošs vidēja termiņa stratēģiskais plāns, ietverot mērķiem pakārtotu darbības programmu un sagaidāmos rezultātus.

Stratēģijai pievienoti pielikumi - muzeja darbības pamatfunkciju - krājuma, pētnieciskā darba un komunikācijas darba politikas. Tajās raksturota attiecīgā muzeja darbības joma un noteiktas prioritātes periodam.

I INFORMATĪVĀ DAĻA

1. Muzeja raksturojums, tā loma sabiedrībā

1.1. Muzeja darbības pilnvarojums

Naukšēnu Cilvēkmuzejs ir Valmieras novada pašvaldības (turpmāk arī - Pašvaldība) iestāde, kas darbojas saskaņā ar Pašvaldības apstiprināto nolikumu (19.08.2021. lēmums Nr.190, ārkārtas sēdes protokols Nr.8, 4.§), Muzeju likumu, ievēro Latvijas Republikas normatīvos aktus, Pašvaldības domes lēmumus un rīkojumus.

Muzejs ir sabiedrībai pieejama pētnieciska un izglītojoša iestāde, kura savas funkcijas, uzdevumus, pienākumus un darba organizāciju realizē patstāvīgi, sadarbojoties ar Pašvaldību, valsts pārvaldes un pašvaldību institūcijām, fiziskām un juridiskām personām, uzkrāj, saglabā, pēta un popularizē materiālās un nemateriālās kultūrvēsturiskās vērtības.

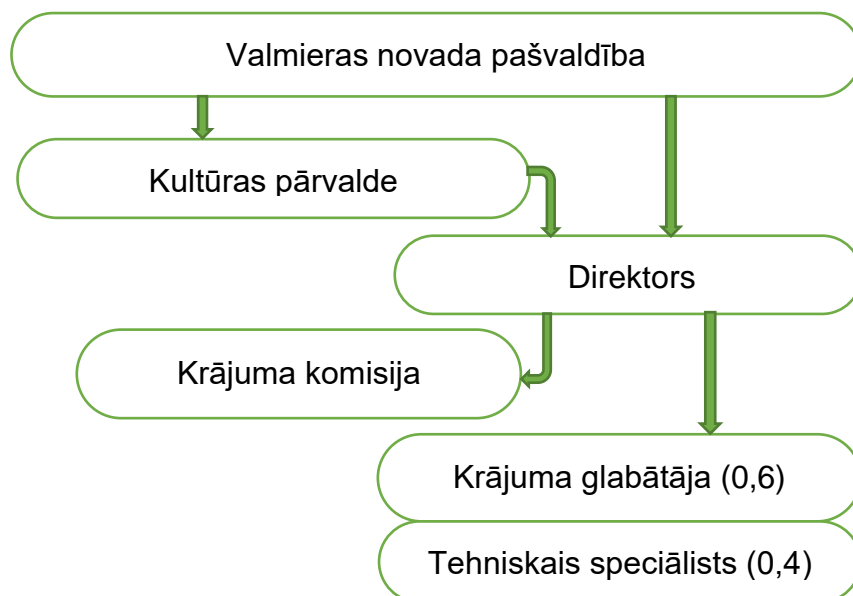
Muzejs dibināts 2000.gada 19. aprīlī ar Naukšēnu pagasta domes sēdes lēmumu kā Naukšēnu pagasta muzejs, bet 2003.gada 13.augustā pārdēvēts par Naukšēnu Cilvēkmuzeju.

Stratēģiskie mērķi un uzdevumi ir izstrādāti, balstoties uz muzeja misiju un vērsti uz tās realizēšanu. Muzeja krājuma darba, pētniecības darba un komunikāciju politikas sekmēs stratēģisko mērķu sasniegšanu.

Naukšēnu Cilvēkmuzejs, veiksmīgi nokārtojot akreditācijas procesu, ieguvis valsts atzīta muzeja statusu (akreditācijas apliecība Nr. 98AA izsniegta 2018.gada 13. septembrī).

Muzeja faktiskā adrese: "Doktorāts", Naukšēnu pagasts, Valmieras novads, LV-4244.

Muzeja struktūra



1.2. Muzeja misija

Vēsta par Valmieras novada Naukšēnu apvienības (Naukšēnu un Ķoņu pagastiem) vēstures notikumiem caur konkrētu indivīdu pieredzi, ļaujot mūsdienu cilvēkam labāk izprast iepriekšējo paaudžu likteņu un vēsturisko notikumu kopsakarības Ziemeļvidzemē un padarot pieejamas plašākai sabiedrībai Ziemeļvidzemes un īpaši Naukšēnu apvienības materiālās un nemateriālās vēstures liecības, tādējādi caur reģiona kultūrvēstures zināšanām palīdzot cilvēkiem pieņemt šodienai būtiskus lēmumus. Muzeja misija apstiprināta muzeja nolikumā.

1.3. Muzeja darbības virzieni

Muzeja darbība virzīta uz muzeja pamatfunkciju – krājuma, pētniecības, komunikācijas darba – īstenošanu un muzeja misijas realizēšanu:

- Muzejs apzina, vāc, pēta, glabā un popularizē materiālus par pagasta vēsturi, kultūru, mākslu, literatūru, dabu, nodrošina muzeja vērtību pieejamību sabiedrībai.
- Veido informatīvo datu bāzi par muzeja krājumu Nacionālā muzeja krājuma kopkatalogam.
- Veido ekspozīcijas, tematiskās, mākslas u.c. izstādes, nodrošina to pieejamību apmeklētājiem, veic izstāžu apmaiņu ar citiem muzejiem, iestādēm un organizācijām Latvijā.
- Veic izglītojošo darbu: organizē publiskus pasākumus novada vēstures, kultūras, mākslas, tautas tradīciju popularizēšanai, vada ekskursijas, izstrādā un vada muzejpedagoģiskās programmas.
- Sagatavo un publicē zinātniskos, informatīvos u. c. materiālus.
- Uztur un attīsta nepieciešamo infrastruktūru.

1.4. Muzeju darbības mērķi un uzdevumi

1.mērķis

Veidot muzeja misijai atbilstošu krājumu kā raksturojošu kultūrvēsturisku liecību krātuvi, kas šodienas un nākotnes sabiedrībai sniedz priekšstatu par Valmieras novada, Naukšēnu apvienības identitāti. Caur indivīdu pieredzi, kas ļauj mūsdienu cilvēkam labāk izprast iepriekšējo paaudžu likteņu un vēsturisko notikumu kopsakarības Ziemeļvidzemē.

Uzdevumi:

- Papildināt krājumu ar vēsturiskiem stāstiem par konkrētiem apvienībā dzīvojošiem un šo stāstu raksturojošām materiālām liecībām.
- Papildināt muzeja krājumu atbilstoši krājuma darba politikai un komplektēšanas virzieniem.
- Optimizēt muzeja krājuma glabāšanas apstākļus, iekārtojot jauno muzeja krātuvi.

2.mērķis

Pētīt novada kultūrvēsturisko mantojumu, izvērtēt tā nozīmību un atklāt Naukšēnu pagasta īpašo vietu un devumu sabiedrības attīstībā.

Uzdevumi:

- Muzeja krājuma izpēte, nodrošinot pēc iespējas pilnīgāku informāciju par muzeja krājuma priekšmetiem.
- Balstoties uz muzeja krājuma un citu avotu izpēti, nodrošināt daudzveidīga muzeja piedāvājuma veidošanas iespējas sabiedrības izglītošanai.
- Izstrādāt jaunas ekspozīcijas koncepciju.

3.mērķis

Nodrošināt muzeja pieejamību un publicitāti, uz ilgtspēju vērstu sabiedrības izglītošanu, izmantojot muzeja krājumu, pētnieciskā darba rezultātus, pilnveidojot un paplašinot komunikācijas un izglītojošā darba metodes, piedāvājot kvalitatīvas tematiskās un mākslas izstādes, ekspozīcijas.

Uzdevumi:

- Veicināt sabiedrības izpratni par novada kultūrvēstures un mākslas vērtībām, izmantojot izglītojošu un tematisku sarīkojumu piedāvājumu.
- Veidot un nodrošināt regulāru izglītojošo programmu un aktivitāšu pieejamību ikvienai muzeja apmeklētāju mērķauditorijai, balstoties uz izzinošu izstāžu darbu, ievērojot novada, tuvāko apvienības izglītības iestāžu vajadzības un dažādu sabiedrības grupu intereses.
- Sagatavot un sabiedrībai piedāvāt kvalitatīvu un jēgpilnu saturu virtuālajā vidē.
- Sadarboties ar Latvijas muzejiem.
- Muzeja ekspozīcijas aprakstus veidot latviešu, angļu un igauņu valodās.

4.mērķis

Radīt pilnvērtīgu muzeja produktu un pakalpojumu, kas apmierinātu muzeja apmeklētāju vēlmes un intereses, ir pieejams sabiedrībai un interešu grupām un piešķirtu muzejam raksturīgu individualitāti, uzturēt aktīvu muzeja dialogu ar Valmieras un kaimiņu novadu iedzīvotājiem un viesiem. Muzejs – ilgtspējīgs, radošs, atraktīvs un atvērts sabiedrībai.

Uzdevumi:

- Veidot muzeja publisko tēlu un veicināt atpazīstamību, piedāvājot informāciju par muzeja aktualitātēm (izstādes, ekspozīcijas, pasākumi, programmas u.t.t.).
- Veidot un piedāvāt muzeja krājuma materiālus, programmas, izstādes, pasākumus digitālajā vidē.

5.mērķis

Veicināt muzeja darbības ilgtspēju.

Uzdevumi:

- Nodrošināt muzeja darbības stratēģisko plānošanu.
- Sekmēt darbinieku spēju un prasmju attīstību muzeja mērķu sasniegšanai.
- Nodrošināt muzeja darbības mērķu un uzdevumu īstenošanai nepieciešamo finansējumu.
- Sekmēt sabiedrības līdzdalību kultūras procesos.

2. Muzeja iekšējās un ārējās darbības vides faktoru analīze

2.1. Pārskats par iepriekšējā perioda rezultātiem un rezultatīvie rādītāji

Pārskata periodā Naukšēnu Cilvēkmuzeja plānotos rezultātos rādītājus ietekmēja šādi faktori:

- 2018.gadā likvidēja krājuma glabātājas amatu, izveidojot muzeja vadītājas amata likmi. Muzeja vadītājas amata pienākumos ir arī rūpēties par muzeja krājumu.
- Ārkārtas situācija valstī - no 09.11.2020. - 12.06.2021. - muzejs apmeklētājiem slēgts, līdz ar to krājuma papildināšana netiek veikta.
- 2021.gada nogalē ir muzeja direktoru maiņa, sakarā ar bērna kopšanas atvaļinājumu, saglabājot pildīt pienākumus pēc 2023.gada 27.maija. Līdz ar to muzeja uzstādīto mērķu pildīšana (pārskata periodā) nav bijusi pilnvērtīga.

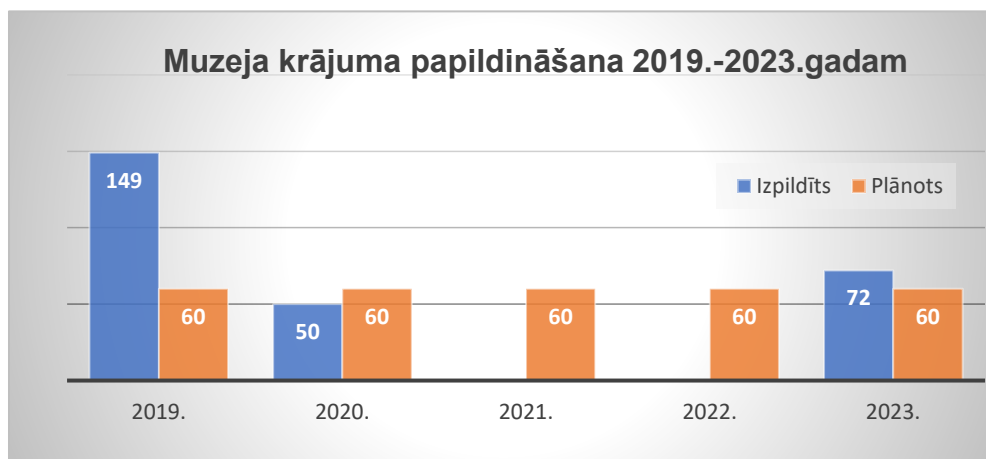
Muzeja krājuma darbs

Uz 2023.gada 15.februāri muzeja krājumā glabājas 4975 vienības, tai skaitā pamatkrājumā – 2851, palīgkrājumā – 2124.

Pārskata periodā krājums papildināts par 271 vienību, tai skaitā pamatkrājumā – 154, palīgkrājumā – 117 (iepriekš plānotais apjoms - 300 vienības).

Jaunieģūto vienību skaits:

- 2019.gadā – 149, tai skaitā pamatkrājumā – 72, palīgkrājumā – 77
- 2020.gadā – 50, tai skaitā pamatkrājumā – 17, palīgkrājumā – 33
- 2021.gadā – 0,
- 2022.gadā – 0,
- 2023.gadā – 72, tai skaitā pamatkrājumā – 65, palīgkrājumā – 7



- Tika papildināts muzeja krājums atbilstoši misijai un nodrošināta tā pieejamība visplašākajam sabiedrības lokam.
- Papildināta muzeja krājuma vienību ievadīšana Nacionālā muzeja krājuma kopkatalogā (turpmāk - NMKK).
- Nodrošināta muzeja krājuma glabāšanas apstākļi atbilstoši MK noteikumiem Nr.956 "Noteikumi par Nacionālo muzeja krājumu".
- Krājums galvenokārt papildināts ar dāvinājumiem no fiziskām personām.
- Pārskata periodā krājums papildināts ar fotogrāfijām, dokumentiem, rokrakstiem, iespieddarbu un lietisko priekšmetu kolekcijām.

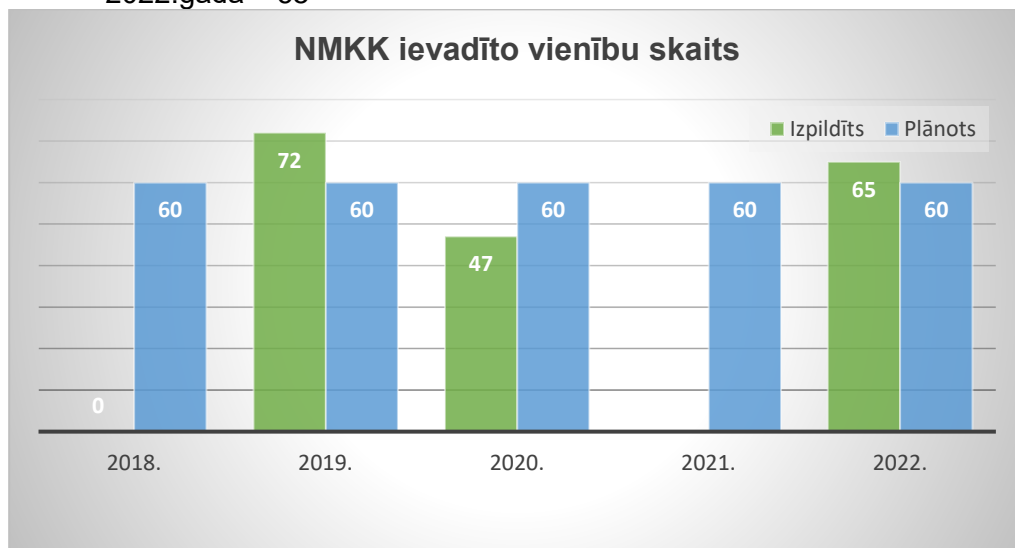
Krājuma uzskaitē

Muzeja krājums dokumentēts elektroniski, ievadot datus NMKK sistēmā un papīra formātā, atbilstoši Ministru kabineta noteikumiem Nr.956 "Noteikumi par Nacionālo muzeju krājumu" un Noteikumiem par Naukšēnu Cilvēkmuzeja krājumu papīra formātā un elektroniski, ievadot iekšējā kopmapē.

Uz 2023.gada 15.februāri NNMK ievadīta informācija par 2236 muzeja krājuma priekšmetiem, kas ir 44,9% no priekšmetu kopskaita.

Primāri NMKK tiek ievadīti jauniegūtie priekšmeti. Pārskata periodā NMKK ievadīti 184 priekšmetu dati:

- 2019.gadā – 72
- 2020.gadā – 47
- 2021.gadā – 0
- 2022.gadā – 65



- Lēni norit muzeja krājuma priekšmetu digitalizācija un attēlu pievienošana datiem NMKK.
- Iekārtota jauna krājuma krātuve “Doktorāts” 1. stāvā, nodrošinot MK noteikumos Nr.956 noteiktās prasības.

Esības pārbaude

Veikta regulāra krājuma esības pārbaude, vienlaikus novērtēta priekšmetu saglabātība un noteikta vērtība. Pārskata periodā pārbaudīti 4903 priekšmeti:

- 2020. gadā – 2786 pamatkrājuma priekšmeti
- 2021. gadā - 2118 palīgkrājuma priekšmeti
- 2022. gadā - 4903 priekšmeti (viss muzeja krājums)

Krātuvju raksturojums

Līdz šim muzejs krājumu glabāja vienā krātuvē. Esošā glabātuve ir par šauru. Priekšmeti nav ērti pieejami, jo ievietoti cits citā, viens uz otra. Tekstilijām nav atbilstoša glabāšana. Lai nodrošinātu optimāli labākos krājuma priekšmetu glabāšanas apstākļus, ir atrisināts jautājums par papildus krātuves ierīkošanu krājuma priekšmetu glabāšanai. Ar 2022.gada otro pusi Naukšēnu apvienība muzeja krātuves vajadzībām ir piešķīrusi telpu “Doktorāts” ēkā, kur atrodas muzejs, 1.stāvā. Krātuvi plānots iekārtot 2023.gadā. Tāpat tiek lemts par krātuves uzlabošanu Naukšēnu muižas kompleksa Siernīcā un muižas klētī, kur glabājas lielle lietiskie priekšmeti.

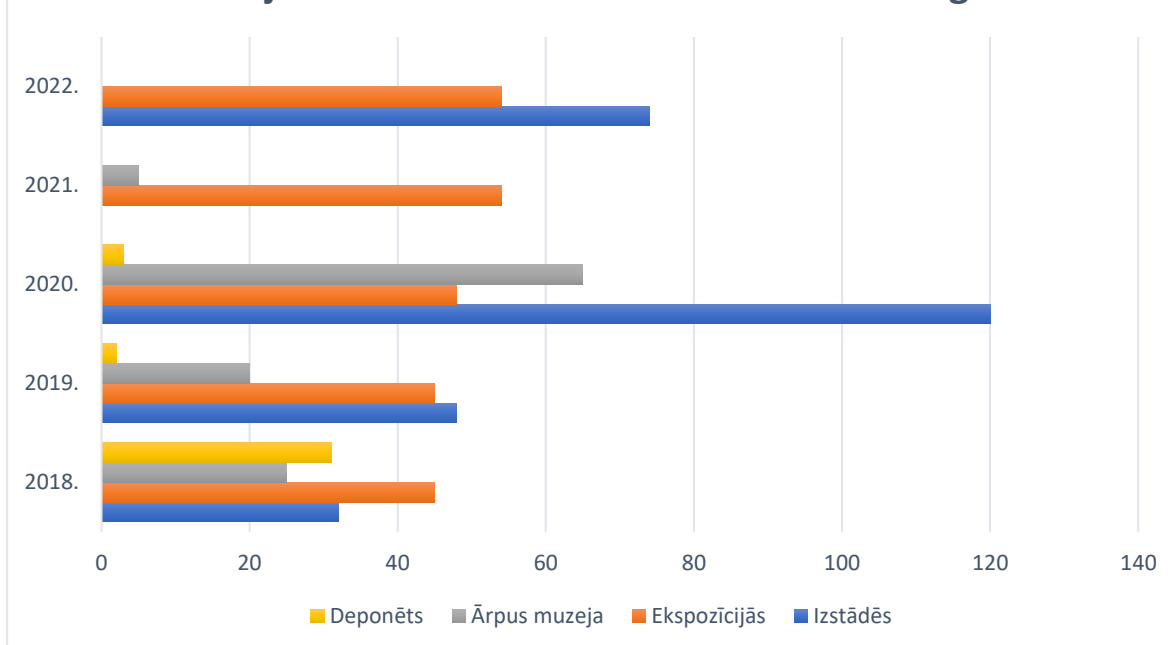
Krājuma izmantošana

Krājuma priekšmetu pieejamību sabiedrībai muzejs nodrošina, eksponējot tos pamatekspozīcijās, kā arī izstādēs muzejā un ārpus muzeja, digitālajā izstādē, kā arī atbildot uz apmeklētāju un pētnieku iesniegumiem. Līdz ar iespēju iepazīties ar krājuma priekšmetiem NMKK, ir pieaugusi sabiedrības interese par tiem.

Krājuma eksponēšana

Krājuma priekšmetu pieejamību sabiedrībai muzejs nodrošina, eksponējot tos pamatekspozīcijās, kā arī izstādēs muzejā un ārpus muzeja - eksponētas 1830, tai skaitā pamatkrājuma 474 vienības.

Krājuma vienību izmantošana 2018.-2022.gadam



Pamatekspozīcijās:

- “Kolhozs “Naukšēni””, atklāta 2013.gadā
- Fotosiena “Naukšēnu doktorāts”, atklāta 2020.gadā
- “Sadzīve”, atklāta 2021.gadā

Izstādes muzejā:

Pārskata periodā no jauna izveidotas un iekārtotas 31, no kurām 11 - krājuma priekšmetu izstādes.

Nozīmīgākās:

- “Ģimene-Latvijas stiprais plecs” (2018)
- “Lelles, lēlītes” (2019)
- Fotogrupas “Tālava-88” darbu izstāde (2019)
- “Rūgts” (2019)
- “Katram savs tautastērps” (2020)
- “Naukšēnu novada muižas” (2020)
- “Vēl ir, bet tūlīt-Reiz bija” (2021)
- “Toreiz un tagad” (2021)
- “Ziemeļvidzemes parki un koki” (2022)
- “Ziemas dārzs” (2022)

Pētnieciskā darbā

Muzeja darbības mērķis pētniecības darbā 2018. - 2022. - pētīt un apzināt Naukšēnu apvienības kultūrvēsturisko mantojumu, veidojot sabiedrībā izpratni par vietējo pagastu dabas un kultūras mantojumu, un tā nozīmi.

Krājuma izpēti darbu veic veidojot ekspozīcijas, izstādes, sagatavojot publikācijas, muzejpedagoģiskās programmas un zinātniskā apraksta kartītes.

Pētnieciskā darba rezultātā tiek sagatavoti arī neliela apjoma raksti par personībām, notikumiem un vietām, kas tiek publicēti vietējā novadu presē.

Dažādu nozaru pētnieki, interesenti, skolēni un studenti muzeja krājumu izmanto pētniecisko darbu, publikāciju un projektu izstrādāšanā, kā arī Latvijas TV un Re:TV savos informatīvajos raidījumos.

2.2. Muzeja pētnieciskais darbs

Muzeja pētnieciskais darbs atspoguļojas, veidojot ekspozīcijas, izstādes, izglītojošās programmas, ziņojumus un publikācijas.

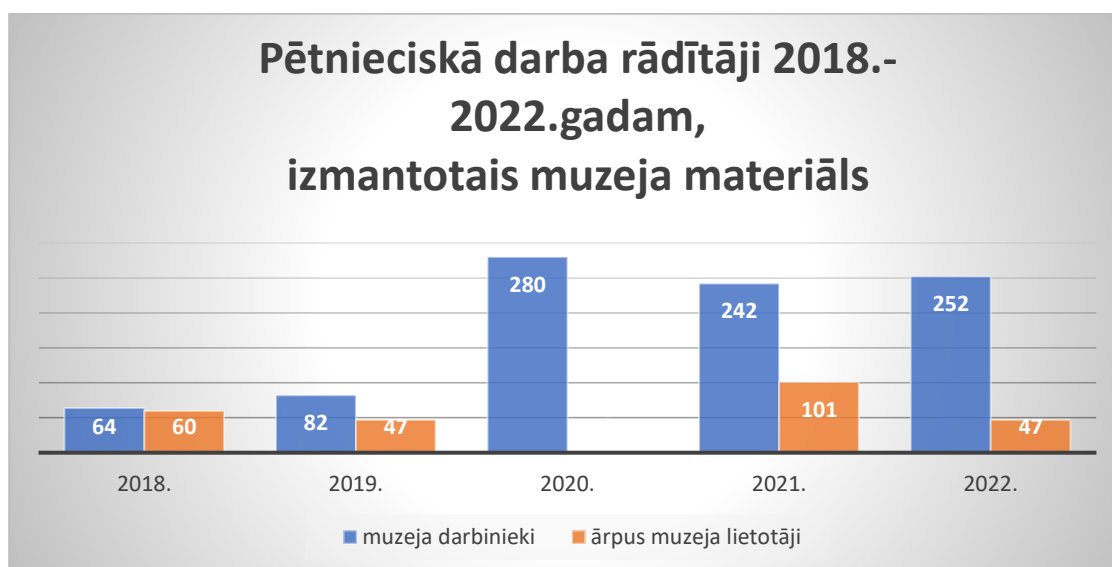
Pārskata periodā prioritārā pētniecības darba tēma bija "Vidzemes dzīvie atmiņu stāsti", rezultātā izveidota un iekārtota izstāde par Naukšēnu un Ķoņu pagasta vecākās paaudzes iedzīvotājiem, viņu atmiņu stāsti par dzīvi provincē.

Krājums pētīts arī par citām tēmām, nozīmīgākās:

- "Toreiz un tagad"-par ēkām 19.-20.gadsimtā, atspoguļojums Naukšēnu pagastā, rezultātā fotogrāfiju izstāde (2021)
- Naukšēnu un Ķoņu ievērojamu cilvēku dzīve un darbība - rezultātā izveidota neliela ekspozīcija (2019)
- Izmantojot muzeja krājumu, sagatavotas vairākas plašas tematiskas izstādes - "Naukšēnu novada muižas"(2020) un "Ziemeļvidzemes parki un koki" (2022)

Pētniecības darbs tiek veikts arī, lai popularizētu muzeju sociālajos tīklos, piemēram, portālā Facebook.com, kur regulāri tiek ievietotas ziņas gan par muzejā notiekošajiem procesiem.

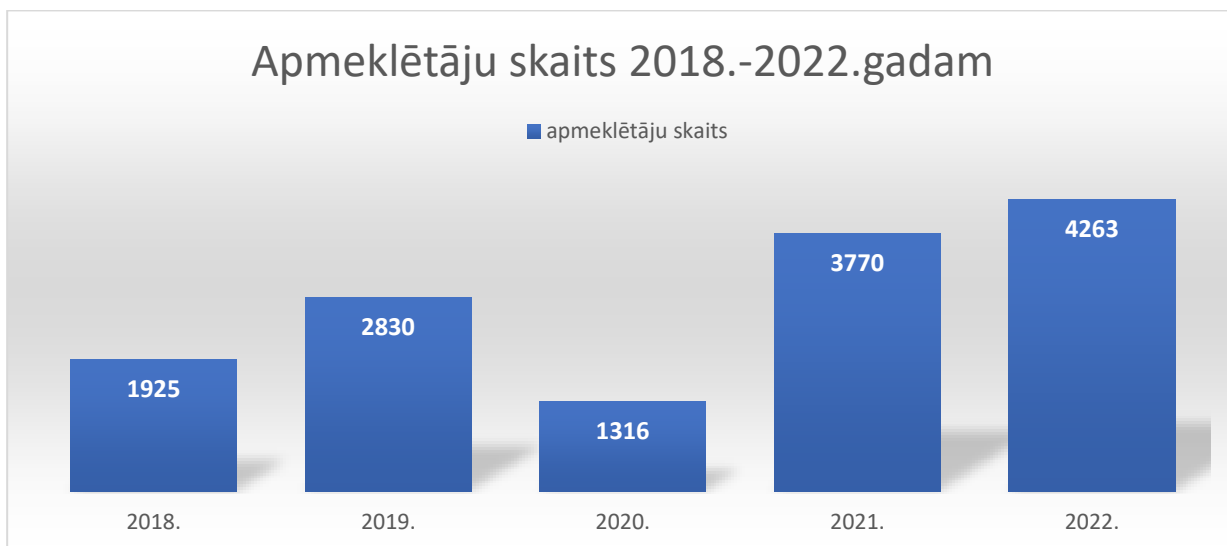
Uzsākts darbs pie jaunas pamata tēmas "Krājuma popularizēšana", kuru iesākam 2023. gadā, un tās atspoguļojums redzams sociālā portālā Facebook Naukšēnu Cilvēkmuzeja lapā. Pētnieciskā darba rezultātā tiek sagatavoti arī neliela apjoma populārzinātniski raksti par personībām, notikumiem un vietām, kas ir sagatavoti pa mapēm un pieejams uz vietas jebkuram interesentam. Tāpat ārpus ikdienas darba muzeja darbiniekiem tiek iesūtīti jautājumi par dažādām tēmām, kas attiecas uz kāda pagasta, dzimtas vai ēkas u.c. vēsturi, uz kuriem ir jāsniedz atbildes un jāmeklē informācija krājuma materiālos. Bieži apmeklētāji ir izpētījuši Nacionālajā muzeju kopkatalogā pieejamo informāciju un vēlas to papildināt klātienē vai sūta kā jautājumus e-pastā, kā arī uzdod savus jautājumus elektroniski.



2.3. Muzeja komunikācijas darbs

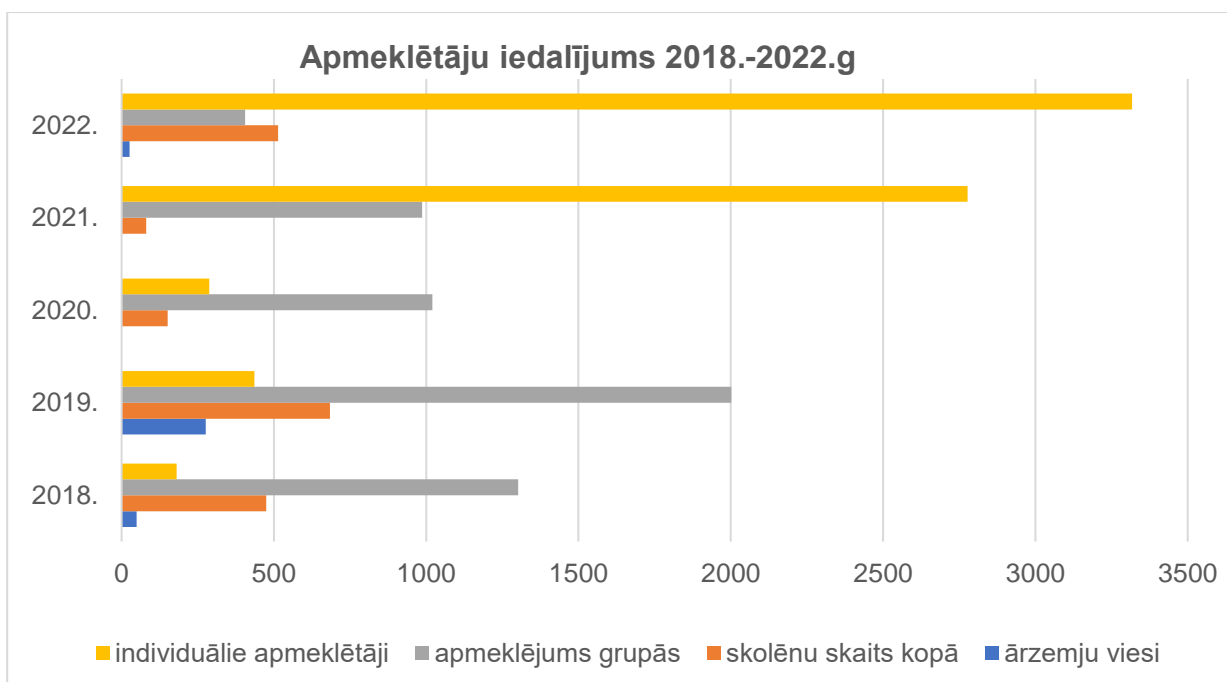
Pārskata periodā komunikācija bijusi viena no svarīgākajām muzeja funkcijām, kas saistīta kopā ar krājuma pētniecību un krājuma glabāšanu. Tika strādāts pie dažādām metodēm, lai uzrunātu jau esošo apmeklētāju un piesaistītu jaunas mērķauditorijas.

Apmeklētāju skaits 2018.-2022.gadam



Jaunu mērķa grupu piesaistīšana ir arī nākamā perioda uzdevums, jo apzinot vēlmes, iedzīvotāju vajadzības, redzams, kura sabiedrības daļa mazāk apmeklē muzeja pasākumus un izstādes.

Muzeja apmeklējums atkarīgs ne tikai no kvalitatīvām, saturīgi un vizuāli pievilcīgi veidotām izstādēm un tematiskajiem pasākumiem, bet arī no izglītojošo programmu piedāvājuma dažādības un piemērotības visu vecumu skolēniem un arī pieaugušajiem. Iesaistoties kompetenču izglītībā, tiek sagatavotas un piedāvātas jaunas izglītojošas programmas ("Augu valstība", "Seno vārdu klētiņa", ar mākslas jomu saistītas programmas).



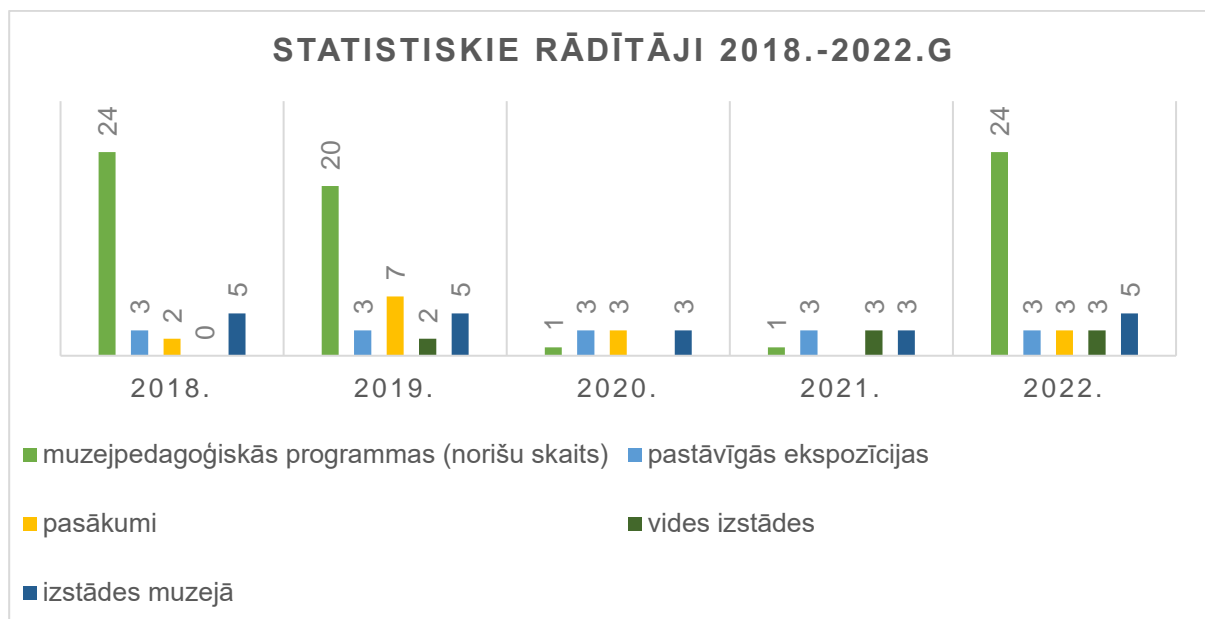
Atskaite periodā muzejā novērojams straujš individuālā apmeklētāja pieaugums (181-2018.g. līdz 3317 – 2022.g.) pēc:

- ārkārtas situācijas valstī - no 09.11.2020. - 12.06.2021., kad muzejs apmeklētājiem bija slēgts (pieejama tikai āra teritorija).
- muzejs strādāja "Zaļajā režīmā" no 15.11.2021. - 01.04.2022. (apmeklētājiem jāuzrāda Covid-19 vakcinācijas vai pārslimošanas sertifikāts).

Muzejā atrodas novada Tūrisma informācijas punkts, kas veicina apmeklētāju plūsmu – gan apmeklētājus grupās, gan ārzemju tūristus.

Pārskata periodā muzejs spējis noturēt gan vietējo iedzīvotāju, gan tūristu interesi par sevi. Apmeklētāju piesaistē liela nozīme piedāvājuma daudzveidībai. Norisinājās aktīva sadarbība ar

novada muzejiem un izglītības iestādēm. Nozīmīgi vērtējams darbs ar vietējo izglītības iestādi, ņemot vērā kompetenču izglītības nostādnes, kas veicina skolēnu interesi un vēlmi nākt uz muzeju, pavadīt savu brīvo laiku (ne tikai skolas mācību ietvaros) muzejā, piedaloties radošajās darbnīcās, aktivitātēs un spēlēs.



Kā Valmieras novada pagasta centrs nodrošinām profesionālās mākslas pieejamību reģionā, piedāvājot vietējiem iedzīvotājiem iespēju sekot līdzi aktuāliem mākslas dzīves virzieniem un vērtībām. Apmeklētāju interese dažāda mēroga izstādēs apliecina muzeja profesionalitāti, izvēloties piedāvājumu – tas ir daudzveidīgs, izglītojošs un iedzīvotājiem saprotams, tāds, kas māca par mūsu kultūras mantojumu un tā saglabāšanu.

Izstāžu organizācijā aktīvi sadarbojamies ar muzejiem-Valmieras, Limbažu, Cēsu, Mazsalacas.

Muzeja apmeklētājiem tiek piedāvāta arī sarīkojumu izvēle, jo, organizējot pasākumus, pievēršam uzmanību katras mērķauditorijas (īpaši skolēniem, ģimenēm ar bērniem) vēlmēm un iespējām.

Plašu apmeklējumu piesaista ikgadējā akcija „Muzeju nakts” un šis ir pasākums, kurā atbalstām vietējo un pat tālāku sadarbības partneru un draugu vēlmi līdzdarboties (interesu pulciņi, Rūjienas mākslas skolas audzēkņi, koru un deju kolektīvu dalībnieki, u.c.). Tādā veidā veicinām sadarbību ar ikvienu Naukšēnu pagasta un novada iedzīvotāju, ļaujot līdzdarboties muzejam nozīmīgu pasākumu veidošanā.

2022.gadā uzsākām jaunu ikgadējo akciju “Leģendu nakts”, Latvijas piļu un muižu asociācijas rīkotais pasākums, kurš notiek Naukšēnu muižā. Unikālais piļu un muižu kultūras mantojums, kurā vēlamies parādīt tās vērtības un liecības.

Muzejs regulāri sniedz informāciju par piedāvājumu novada laikrakstam “Liesma” un novada domes izdevumam “Valmieras novada pašvaldības informatīvais izdevums”, sadarbojas ar ReTV, kas ataino daļu no muzeja aktivitātēm Latvijas Radio. Ikgadēji novada pašvaldībai tiek nosūtītas aktuālās ziņas, kurās iekļautas arī muzeja aktualitātes. Informācija tiek nosūtīta lielākajiem interneta portāliem. Pārskata periodā plaši izmantota informācijas platforma ir sociālie tīkli. Facebook.com tiek izmantots kā tiešais informācijas nesējs esošajiem un potenciālajiem apmeklētājiem. Aktualitātes, notikumu apskati, vēsturiski raksti un foto apskati tiek ievietoti ar regularitāti, arī sestdienās un svētdienās. Muzeja speciālisti izmanto sociālos tīklus, lai padarītu pieejamus krājuma materiālus, izstādes un izglītojošās programmas. Ar 2022.gadu muzejs uzsāk jaunu rubriku “Mēneša priekšmets” sociālā portālā Facebook.com.

Muzejs apmeklētājiem atvērts 3 dienas nedēļā (periodā no 1.oktobra-30.aprīlim), piektdienās darba laiks pagarināts līdz plkst.18.00. Savukārt tūrisma aktīvajā sezonā- no 1.maija-30.septembrim, muzejs apmeklētājiem atvērts 4 dienas nedēļā, piektdienās un sestdienās pagarināts darba laiks līdz plkst.18.00. Pirmdienās un otrdienās apmeklētājiem muzejs ir slēgts, bet apmeklējumu ir iespējams,

iepriekš to piesakot pa tālruni. Pārskata periodā šo iespēju vairākkārt izmantojuši izglītības iestāžu pedagogi, piesakoties uz izglītojošām nodarbībām un izstāžu apskati.

2.4. Ārējās darbības vides izvērtējums

Naukšēnu Cilvēkmuzejs ir Pašvaldības iestāde, kas pilda muzejam deleģētās funkcijas un saņem pašvaldības finansējumu.

Muzejs atrodas Naukšēnos, Naukšēnu doktorāta ēkā, kas ir viena no skaistākajām un vecākajām ēkām pagastā. 800m no Naukšēnu muižas un 250m no Naukšēnu vidusskolas, tuvākā pilsēta - Rūjiena ir 8km attālumā. Latvijas Ziemeļaustrumu daļā, Latvijas/Lgaunijas pierobežā. Aprūtināta nokļūšana muzejā ir tuvējo pagasta iedzīvotājiem, kuriem nav personīgā transporta līdzekļa, taču šis faktors neietekmē novada un ārpus tās dzīvojošo apmeklētāju iespējas.

Naukšēnu centra struktūru veido Naukšēnu muižas komplekss, Rūjas upe, kolhozu laikā attīstītā dzīvojamā apbūve un ražošanas sektors, sociālās infrastruktūras objekti-vidusskola, kultūras nams, apvienības pārvaldes ēka.

Papildus apmeklējumu muzejam nodrošina Naukšēnu muižas kompleksa klēts ēka un siernīca, kā arī esošais parks. Tajā tiek rīkotas gan muzejpedagoģiskās aktivitātes, ekskursijas pa parku, gan kultūras pasākumi. Valmieras novadam 2022.gadā atgūstot Naukšēnu muižu savā īpašumā, muzejs gada nogalē aizsāka jaunu tradīciju - "Leģendu nakts" rīkošanu.

Muzejs veiksmīgi iekļaujas Valmieras novada aktīvajā kultūras dzīvē, sadarbojoties ar citām novada izglītības un kultūras institūcijām. Pēc administratīvās teritoriālās reformas novada bagāto kultūras vidi veido dažādi festivāli, izstādes, koncerti, aktīvās atpūtas pasākumi, starptautiski kultūras pasākumi, aktīva sadarbība pierobežas pasākumu rīkošanā arī ar Lgauniju. Izstāžu veidošanas un apmaiņas jomā muzeja galvenie sadarbības partneri ir citi Latvijas akreditētie muzeji, arhīvi, fiziskas personas Latvijā.

Muzejam šobrīd konkurenci rada ne tikai citi muzeji novadā un reģionā, bet arī citas brīvā laika pavadīšanas vietas un iespējas pagastā, Rūjienas pilsētā un apkārtnē, jo to piedāvājums orientēts uz vienu un to pašu auditoriju. Tas liek domāt par pasākuma aktualitāti un kvalitāti, lai muzeja piedāvājums nepazustu. Muzeja apmeklējumu aizstāj interneta izmantošana, īpaši jauniešu auditorijā. Jauno tehnoloģiju attīstība ir būtiski ietekmējusi muzeja darba formas kā krājuma materiālu uzskaitē un pieejamības nodrošināšanā, tā komunikācijā ar sabiedrību. Tajā pašā laikā IT loma muzeju nozarei kļūst arī par iespēju un izaicinājumu piedāvājumu veidot saistošu un vajadzīgu arī virtuālajā vidē. IT ieviešana muzeja darbībā paver jaunas iespējas kultūras resursu pieejamības paplašināšanai, kā arī piedāvā jaunus līdzekļus jaunradei, jaunu kultūras produktu un pakalpojumu attīstībai, palīdzot kultūras procesos iesaistīt jaunas mērķauditorijas.

2.5. Muzeja darbības spēju izvērtējums

Analizējot muzeja darbības pārskatus, redzams, ka līdz šim muzejs ar esošajiem personāla resursiem nav bijis spējīgs veikt pilnvērtīgu muzejisko darbību.

Līdzšinējā periodā muzejs ir veicis nepieciešamo darbu visu muzeja pamatfunkciju nodrošināšanai un līdz ar administratīvi teritoriālās reformas ieviešanu muzejs ir ieguvis vienu speciālista amatu, lai sistemātiskāk veiktu krājuma darbu, t.sk. esības pārbaudes un datu ievadīšanu kopkatalogā, kā arī pilnvērtīgāk pievērstos ekspozīciju veidošanai.

Muzeja darbinieku kopējais skaits – 2 darbinieki:

- muzeja direktors-1slodze
- krājuma glabātājs-0,6 slodze, kas pilda vēl tehniskā speciālista funkciju-0,4 slodze

Muzeja darbinieki regulāri piedalās kvalifikācijas celšanasursos un semināros, kurus organizē Kultūras ministrija, Latvijas Muzeju biedrība, Latvijas Kultūras akadēmija u.c. iestādes.

Muzejs, darbojoties šodienas un nākotnes sabiedrības interesēs, ir neatņemama kultūras, izglītības un brīvā laika sastāvdaļa. Muzejs šobrīd ir sociāli atbildīgs, reaģējot uz sabiedrībā notiekošajiem procesiem. Covid krīze ir radījusi jaunus izaicinājumus, atvēlot maz laika, lai pielāgotos jaunajai realitātei. Muzejā personāls ir jauni, radoši, ar iniciatīvu, uz izaugsmi vērsti darbinieki, tas viss apliecina muzeja spēju realizēt vidējā termiņa darbības programmu, tas ir pierādījies, īstenojot vairākas nozīmīgas lietas (nozīmīgu publikāciju sagatavošana, krājuma darba izpilde, daudzveidīgu

izstāžu organizēšana u.c.). Sabiedrības ieinteresētību muzeja piedāvājumā apliecina apmeklētāju skaita stabilitāte.

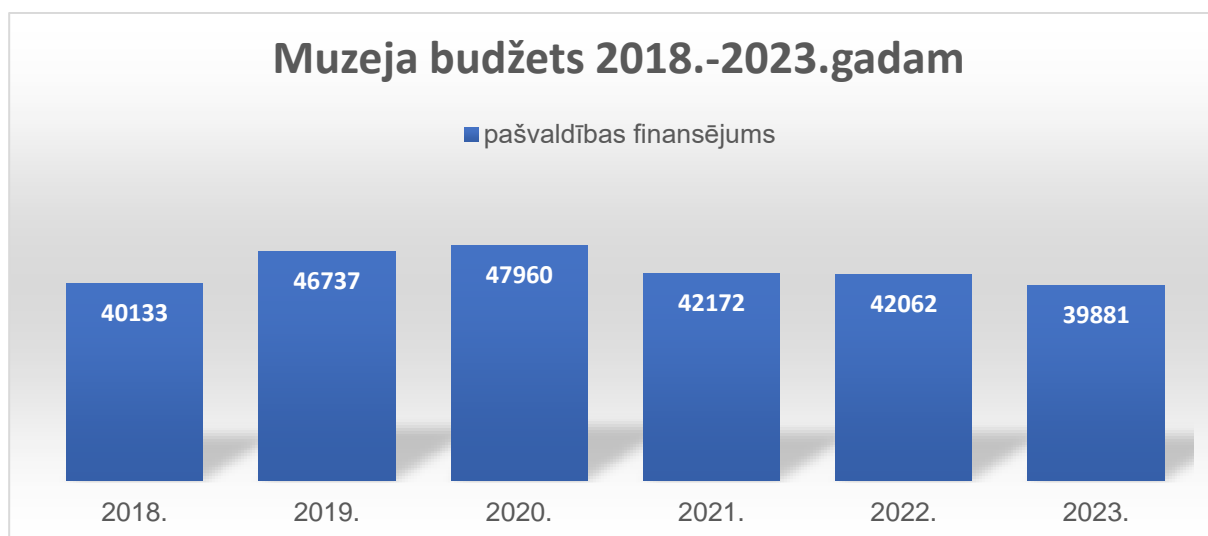
Papildinoties muzeja krājumam, Naukšēnu apvienības pārvalde muzeja rīcībā nodevusi telpu ēkas pirmajā stāvā krātuves ierīkošanai, līdzās jau esošai krātuvei. Uz turieni plānots pārcelt lietisko priekšmetu, tekstīliju kolekcijas.

Jebkura kultūras piedāvājuma kvalitāti būtiski ietekmē infrastruktūras elementi. Muzeja ēka ir sena, un tā ir maksimāli pielāgota muzeja vajadzībām. Diemžēl muzejs atrodas ēkas otrajā stāvā un apmeklētājiem ar kustību traucējumiem nav pieejams.

Sabiedrības ieinteresētību muzeja piedāvājumā apliecina apmeklētāju skaita stabilitāte. Muzeja apmeklētāji, iepriekš piesakoties, tiek apkalpoti arī ārpus darbalaika.

Muzeja darbības spēju veicinošie faktori ir:

- Pašvaldības atbalsts.
- Muzeja darbības programmas apspriešana ar novada Kultūras pārvaldi.
- Laba sadarbība ar novada kultūras un izglītības iestādēm.
- Pieredzējušu un profesionālu muzeja speciālistu viedoklis.
- Laba infrastruktūra un materiāli tehniskā bāze.



SVID analīze

Stiprās puses:

- vietējo iedzīvotāju aktīvs atbalsts muzejam;
- sadarbība ar novada kultūras, izglītības un interešu izglītības iestādēm;
- ēkas kultūrvēsturiskā vērtība;
- regulārs, daudzpusīgs izstāžu darbs;
- garantēts pašvaldības finansējums;
- izdevīgs ģeogrāfiskais novietojums – Latvijas - Igaunijas pierobežā, iespēja iepazīt divas kultūras vienlaicīgi;
- muzejs radoši iekļaujas novada kultūras dzīves pilnveidošanā un inovatīvu ideju realizācijā darbā ar apmeklētāju;
- muzeja attīstībā ieinteresēts, ziņošs personāls.

Vājās puses:

- telpu nepiemērotība muzeja aktivitātēm (šaurība);
- apgrūtināta pieejamība muzejam apmeklētājiem ar kustību traucējumiem;
- nepietiekami izpētīts krājums;
- telpu trūkums garderobei, lielu grupu uzņemšanai;
- muzeja mājas lapas trūkums.

Ārējās iespējas:

- kultūras mantojuma aktualizēšana mūsdienu sabiedrībā;
- iekļaušanās novada un Vidzemes reģiona tūrisma piedāvājumā;
- stabils novada pašvaldības atbalsts muzeja darbībai;

| |
|--|
| <ul style="list-style-type: none"> ▪ valsts atbalsts muzeja darbībai; ▪ papildus finanšu līdzekļu piesaiste, sagatavojot projektus VKKF, ES strukturālajiem fondiem; ▪ moderno tehnoloģiju izmantošana muzeja resursu pieejamības nodrošināšanai; • “izvest” muzeju ārpus ierastajām telpām pilsētvidē, sabiedrības izglītošana ārpus muzeja telpām; ▪ muzeja speciālistu kapacitātes pilnveidošana; ▪ muzeja funkciju pilnveide un attīstība; ▪ mārketinga instrumentu intensīvāka pielietošana. |
| <p><u>Draudi:</u></p> <ul style="list-style-type: none"> ▪ sabiedrības negatīvā attieksme pret kultūras vērtībām; ▪ pārsātinātība kultūras jomā; ▪ masu kultūras ietekme; ▪ citu Vidzemes reģiona muzeju straujāka attīstība, konkurences veidošanās; ▪ nestabila valsts kultūrpolitika; ▪ globālais tīmeklis aizstāj muzeja apmeklējumu. |
| <p><u>Ieguldīt:</u></p> <ul style="list-style-type: none"> ▪ papildus finansējuma piesaistīšana muzeja aktivitāšu īstenošanai; ▪ turpināt darbinieku tālākizglītību un kvalifikācijas celšanu; ▪ attīstīt sadarbību ar citām iestādēm; ▪ piedāvāt izglītojošas aktivitātes ekspozīcijās, izstādēs. |
| <p><u>Aizsargāt:</u></p> <ul style="list-style-type: none"> ▪ nodrošināt krājuma kvalitatīvu papildināšanu un saglabātību, veikt priekšmetu restaurāciju; ▪ muzeja ēkas infrastruktūras uzlabošana, kultūrvēsturiskā mantojuma saglabāšana, atbilstošu uzturēšanas apstākļu nodrošināšana muzeja ekspozīcijās; ▪ darbinieku atalgojuma paaugstināšana, lai nodrošinātu kvalitāti un darbinieku konkurētspēju darba tirgū. |
| <p><u>Rīkoties!</u></p> <ul style="list-style-type: none"> ▪ mārketinga aktivitātēs (muzeja piedāvājuma paplašināšana) vairot muzeja ieņēmumus. ▪ izmantot iespējas (ES fondu projekti, u.c.) infrastruktūras un tehniskā stāvokļa uzlabošanai. |

Secinājumi:

- Muzeja darbība nodrošina visu funkciju izpildi, īstenojot izvirzītos mērķus.
- Muzeja krājums kopumā atbilst krājuma darba politikai un komplektēšanas virzieniem, kas papildināms un aktīvi izmantojams.
- Nodrošināti muzeja krājuma priekšmetu saglabāšanas apstākļi, krājuma uzskaitē. Krājuma dokumentācija notiek atbilstoši noteikumiem “Noteikumi par Nacionālo muzeju krājumu” un noteikumiem “Noteikumi par Naukšēnu Cilvēkmuzeja krājumu” papīra formātā un elektroniski, ievadot datus Nacionālā muzeju krājuma kopkataloga informācijas sistēmā (NMKK).
- Turpināma pētnieciskā darba organizēšana.
- Pētniecības darba rezultāts ir nenovērtējama datu muzeja izglītojošam darbam, lai nodrošinātu mūsdienīgas un precīzas informācijas pieejamību gan muzeja pētniekiem, gan muzeja apmeklētājiem.
- Muzeja attīstībā ieinteresēts personāls.
- Turpināma sadarbība ar organizācijām, izglītības, kultūras un pašvaldības iestādēm.
- Pilnveidojams mārketinga darbs, popularizējot muzeja darbību, aktivitātes un krājumu.
- Muzejam jācenšas vairāk izmantot IT un multimediju iespējas kultūras pieejamības veicināšanai, sekmējot kultūras mantojuma vērtību saglabāšanu un izplatīšanu, veicinot jaunu kultūras produktu un pakalpojumu radīšanu.
- Nepieciešams izveidot muzeja mājas lapu.
- Apmeklētājiem ar īpašām vajadzībām ir ierobežota muzeja pieejamība un informācijas saņemšana.

II PROGRAMMU DAĻA

Vidēja termiņa muzeja darbības programma

Politikas mērķis: saglabāt, pētīt, papildināt un popularizēt muzeja krājumu, sekmēt Naukšēnu pagasta kultūrvēsturiskā mantojuma apriti mūsdienā un nākotnes sabiedrības attīstībai, izglītībai un izklaidei.

Prioritātes:

- pilnveidot esošo ekspozīciju un izveidot jaunu par Naukšēnu kultūru, pagasta vēsturi;
- muzeja krājuma uzskaitē, izpētē, eksponēšana un popularizēšana;
- attīstīt savu pozīciju kultūras pakalpojumu tirgū, muzeja tēlu un darbības profilu virzīt uz sabiedrības izglītošanu un kvalitatīvu brīvā laika paaugstināšanu;
- nodrošināt muzeja krājuma un pētniecības darba rezultātu pieejamību, izmantojot jauno tehnoloģiju iespējas;
- muzeja piedāvāto pakalpojumu klāsta pilnveidošana, veidojot ekspozīcijas, izstādes un izglītojošās programmas, attīstot digitālo piedāvājumu.

Stratēģiskais mērķis: 1 Krājums

Veidot muzeja krājumu kā Naukšēnu pagasta daudzpusīgāko, nozīmīgāko, plašāko, vērtīgāko un saturiski bagātāko kultūrvēsturisko liecību krātuvi.

| | Uzdevumi | Rezultatīvie rādītāji | | Aktivitātes | Izpildes laiks |
|----|--|---|--|---|--|
| | | Kvalitatīvie | Kvantitatīvie | | |
| 1. | Papildināt muzeja krājumu atbilstoši krājuma darba politikai un komplektēšanas virzieniem; | Pilnīgāks krājums, nodrošināta tā pieejamība | Krājuma papildināšana-150 vienības | Seno dzimtu pārstāvju dāvinājumi: fotogrāfijas, dokumenti, lietiskie priekšmeti | 2023.-2028. |
| | | | | Muzeja interesentu, novadnieku dāvinājumi | 2023.-2028. |
| 2. | Dokumentēt un izvērtēt muzeja krājumu, nodrošināt informācijas pieejamību, veicot krājuma priekšmetu digitalizāciju; | Plaša un pilnīga pamatinformācija par krājuma priekšmetiem papīra formātā un elektroniski, izmantojot NMKK informācijas sistēmu | Jauniegūto priekšmetu uzskaitē un dokumentēšana-150 vienības | Jauniegūto priekšmetu uzskaitē un dokumentēšana | 2023.-2028. |
| | | | Krājuma priekšmetu digitalizēšana-150 vienības | Krājuma priekšmetu digitalizēšana | 2023.-2028. |
| | | | Reizi piecos gados visu krājumu un reizi divos gados pa kolekcijai (nosaka krājuma komisija) | Pārbaudīt krājuma priekšmetu esību un saglabātību | 2023.-2028. |
| | | | Krājuma dokumentācijas sistēma, atbilst "Noteikumiem par Nacionālo muzeja krājumu" | Dokumentēti jauniegūtie priekšmeti | Dokumentēt jebkādu krājuma priekšmeta kustību muzejā un ārpus tā |

| | | | | | |
|----|---|--|---|---|-------------|
| | | Izvērtētās krājuma kolekcijas uzņemtas grāmatvedības uzskaitē | | Veikt krājuma priekšmetu vērtēšanu: visiem jauniegūtajiem krājuma priekšmetiem un izstādēs eksponētajiem krājuma priekšmetiem | 2023.-2028. |
| 3. | Optimizēt muzeja krājuma glabāšanas apstākļus, iekārtojot jauno muzeja krātuvi. | Nodrošināta krājuma priekšmetu ilglaicīga saglabāšana un drošība; Atbilstošas telpas un iekārtojums, saudzīga un regulāra priekšmetu aprūpe | Iekārtota jauna krātuve, ēkas pirmajā stāvā | Jaunas krātuves iekārtošana, papildināšana; Inventāra un aprīkojuma iegāde. | 2023.-2024. |

Stratēģiskais mērķis: 2 Pētniecība

Pētīt novada kultūrvēsturisko mantojumu, izvērtēt tā nozīmību un atklāt Naukšēnu pagasta īpašo vietu un devumu sabiedrības attīstībā.

| | Uzdevumi | Rezultatīvie rādītāji | | Aktivitātes | Izpildes laiks |
|----|--|--|--|---|----------------|
| | | Kvalitatīvie | Kvantitatīvie | | |
| 1. | Muzeja krājuma izpēte, nodrošinot pēc iespējas pilnīgāku informāciju par muzeja krājuma priekšmetiem; | Izpētītas muzeja krājuma kolekcijas | 10 zinātniskā apraksta kartītes gadā | Individuālo pētniecības tēmu izpēte; Speciālistu piesaiste; Esošo apraksta kartiņu papildināšana; Jaunu kartiņu sagatavošana | 2023.-2028. |
| 2. | Balsoties uz muzeja krājuma un citu avotu izpēti, nodrošināt daudzveidīga muzeja piedāvājuma veidošanas iespējas sabiedrības izglītošanai. | Pastāvīgās ekspozīcijas "Naukšēni" plāns | Sagatavots 1 pētījums, kuru var izmantot izglītojošā darbā | Materiālu apzināšana muzeja krājumā un ārpus tā – arhīvos, citos muzejos, bibliotēkās, privātpersonu kolekcijās; Speciālistu piesaiste; Materiālu apkopošana, | 2024. |
| | | Balstoties uz muzeja krājumu, | 1 izstāžu plāns gadā | materiālu apzināšana muzeja krājumā un ārpus tā – arhīvos, citos muzejos, bibliotēkās, privātpersonu kolekcijās; Materiālu apkopošana, pētījuma sagatavošana | 2023.-2028. |

Stratēģiskais mērķis: 3 Komunikācija

Nodrošināt muzeja pieejamību un publicitāti, uz ilgtspēju vērstu sabiedrības izglītošanu, izmantojot muzeja daudzveidīgo krājumu, pētnieciskā darba rezultātus, pilnveidojot un paplašinot komunikācijas un izglītojošā darba metodes, piedāvājot kvalitatīvas tematiskās un mākslas izstādes, ekspozīcijas.

| | Uzdevumi | Sagaidāmais rezultāts termiņa beigās | Rezultatīvie rādītāji | | Aktivitātes | Izpildes laiks |
|----|--|---|---|-----------------|--|----------------|
| | | | Kvalitatīvie | Kvantitatīvie | | |
| 1. | Veicināt sabiedrības izpratni par novada kultūrvēstures un mākslas vērtībām, | Sagatavoti un īstenoti tematiski un mākslas pasākumi, uzrunājot dažādas mērķauditorijas grupas un izmantojot muzeja krājuma | Muzejs kā izziņas un iedvesmas vieta ikvienam apmeklētājam. | 3 pasākumi gadā | Organizēt tematiskos pasākumus, muzeja speciālistu tikšanās ar pašvaldību, izglītības un | 2023.-2028. |

| | | | | | | |
|----|---|---|---|---|--|-------------|
| | izmantojot izglītojošu un tematisku sarīkojumu piedāvājumu; | materiālus, pētniecības rezultātus; Sadarbojoties ar dažādām kultūras, izglītojošām un NVO institūcijām. | Interese par muzeja krājuma daudzveidību. | | kultūras iestāžu darbiniekiem, vēstures skolotājiem, dažāda veida speciālistiem, | |
| | | Tematiskās un mākslas izstādes | Interese par sava novada izzināšanu un kultūras mantojuma saglabāšanu. | 5 reizes gadā | Gatavot un organizēt tematisko un mākslas izstāžu atklāšana | |
| | | Starptautiskā "Muzeju nakts" | | 1 reizi gadā | Piedalītos, organizēt, sadarbojoties ar dažādām institūcijām, muzeja sadarbības partneriem, draugiem, "Muzeju nakts" pasākumu | |
| | | Starptautiskā "Leģendu nakts" | | 1 reizi gadā | Piedalīties, aktualizēt, popularizēt | |
| | | Nauksēnu pagasta svētku aktivitātes | | 1 reizi gadā | Piedalīties, aktualizēt, popularizēt | |
| 2. | Sagatavot un sabiedrībai piedāvāt kvalitatīvu un jēgpilnu saturu virtuālajā vidē; | Sociālās platformas – vieta, kur publicēt vēsturiskus, saistošus aprakstus par muzeja krājumu, vēstures notikumiem, izstādēm; Pētniecisko darbu rezultātu publikācijas virtuālajā vidē. | Virtuālā vide – platforma, kur komunicēt ar esošo un jauno apmeklētāju, dalīties ar stāstiem, veicināt kultūras mantojuma pieejamību plašākam sabiedrības lokam, interesi par kultūras mantojuma saglabāšanu. | 10 reizes gadā atjaunot vai papildināt info | Izveidot komunikācijas plānu informācijas aktualizēšanai sociālajos tīklos. Sagatavot un publicēt kvalitatīvu, patiesos faktos balstītu informāciju virtuālajā vidē. Uzrunāt jaunus muzeja apmeklētājus, izmantojot virtuālajās platformās piedāvātos rīkus. | 2023.-2028. |
| | | | Piesaistīta dažāda mērķauditorija muzeja piedāvājumam, ņemot vērā virtuālo platformu aktīvākos lietotājus | 12 reizes ievietot info | | |
| 3. | Veidot un nodrošināt regulāru izglītojošo programmu un aktivitāšu pieejamību ikvienai | Radītas un aktivizētas jaunas un realizētas jau esošās izglītojošās muzejpedagoģiskās programmas; | Interese un vēlme piedalīties programmās, veicinot sava novada, pagasta, | 1 – 2 jaunas programmas gadā | Piedāvāt un vadīt esošās un jaunās izglītojošās programmas. | 2023.-2028. |

| | | | | | | |
|----|--|--|--|---|---|-------------|
| | muzeja apmeklētāju mērķauditorijai, balstoties uz izzinošu izstāžu darbu, ievērojot novada, tuvāko apvienības izglītības iestāžu vajadzības un dažādu sabiedrības grupu intereses. | | kultūras mantojuma un savas valsts vēstures izzināšanu. Līdzdalība vēstures procesu izzināšanā, kultūras mantojuma saglabāšanā. | Vienlaicīgi piedāvātas 5 muzejpedagoģiskās programmas Gadā novadītas 20-25 programmas. | Izstrādāt jaunas muzejpedagoģiskās programmas (vēsture, literatūra, māksla, kultūra, vizuālā māksla, mājturība). Turpināt sadarbību ar pedagogiem. Piedāvāt muzejpedagoģiskās programmas platformā "Latvijas skolas soma" | |
| 4. | Veidot muzeja publisko tēlu un veicināt atpazīstamību, piedāvājot informāciju par muzeja. | Sagatavotas un izplatītas pilsētvidē informācija, afišas, lapas par muzeja piedāvājumu. Izveidoti ziņu atskati un foto galerijas par aktuālām izstādēm, pasākumiem, izglītojošām programmām plašsaziņu līdzekļos, muzeja mājas lapā, sociālajos tīklos. Sadarbība ar sabiedriskajiem medijiem, presi, TV (Vidzemes TV, LTV), radio (LR1), sabiedrību, muzeja apmeklētājiem, pilsētas viesiem. | Muzejs kā kultūrvēsturisko vērtību glabātājs, kultūras un izglītojošu aktivitāšu un sarunu centrs dažādu vecumu mērķa grupām. Kvalitatīva un precīza informācija par muzeja piedāvājumu sabiedriskajiem medijiem, presei, TV u.c. | 10-15 reizes gadā Pēc nepieciešamības | Aktualizēt informāciju par muzeja piedāvājumu plašsaziņas līdzekļos Vidzemes TV, Latvijas radio u.c.), interneta vietnē (facebook.com,). | 2023.-2028. |

Stratēģiskais mērķis: 4 Veicināt muzeja darbības ilgtspēju.

| | Uzdevumi | Sagaidāmais rezultāts termiņa beigās | Rezultatīvie rādītāji | | Aktivitātes | Izpildes laiks |
|--|----------|--------------------------------------|-----------------------|---------------|-------------|----------------|
| | | | Kvalitatīvie | Kvantitatīvie | | |

| | | | | | | |
|----|--|---|--|---|---|-------------|
| 1. | Nodrošināt muzeja darbības stratēģisko plānošanu; | Kultūrvēsturiskās vērtības saglabātas un pieejamas tagadnē un nākamajām paaudzēm, dodot labumu sabiedrībai | Efektīva muzeja vadība, krājuma pārvaldība un izmantošana | Muzeja attīstības dokumentu īstenošanas gaitā izstrādātie muzeja produkti un pakalpojumi, | Precīza darba politiku veidošana, prioritāšu noteikšana. Novērot un izvērtēt darbības mērķu sasniegšanas un rīcību ieviešanas gaitu, operatīvi reaģēt uz mainīgo politisko un ekonomisko situāciju; Visu ieinteresējošu pušu iesaistīšana lēmumu pieņemšanā; Regulāra sadarbība ar Valmieras novada domi, Kultūras pārvaldi, citiem muzejiem, sabiedriskām organizācijām; | 2023.-2028 |
| 2. | Sekmēt darbinieku spēju un prasmju attīstību muzeja mērķu sasniegšanai; | Muzejā strādā profesionāls un kvalificēts personāls, kam piemīt augsta atbildības sajūta, vienota izpratne par muzeja darbības mērķiem un uzdevumiem; | Paaugstināta darbinieku profesionalitāte. Uzlabojusies muzeja izstrādāto un piedāvāto pakalpojumu kvalitāte; | Vidēji 2 pasākumi gadā | Profesionālā izglītība; Kursi, Semināri, Konferences, Pieredzes apmaiņa; E-apmācība; Novērtēšanas procedūru izmantošana; saliedētības pasākumi | 2023.-2028. |
| 3. | Nodrošināt muzeja darbības mērķu un uzdevumu īstenošanai nepieciešamo finansējumu. | Pietiekošs finansējums muzeja pamatdarbības nodrošināšanai un attīstībai | Budžeta atbilstība izvirzītajiem mērķiem un uzdevumiem | | Veiksmīga sadarbība ar pašvaldību. | 2023.-2028. |

Sagaidāmie darbības rezultāti

Kvantitatīvie rādītāji

* **A** - rezultāts sasniedzams ar pašreizējo muzeja finansējumu un cilvēkresursu

B - rezultāts sasniedzams, pieaugot muzeja finansējumam un cilvēkresursam

| N.p. k. | Krājuma darbs | | 2024 | 2025 | 2026 | 2027 | 2028 |
|---------|---|-----------|-------|-------|-------|-------|-------|
| 1. | Pārskata periodā jauniegūto krājuma vienību skaits | A* | 30 | 30 | 30 | 30 | 30 |
| | | B* | 60 | 60 | 60 | 60 | 60 |
| | Nodrošināta krājuma izmantošana ekspozīcijā, izstādēs, izglītojošajā un pētniecības darbā | A | 100 | 100 | 100 | 100 | 100 |
| | | B | 120 | 120 | 120 | 120 | 120 |
| | Kopkatalogā ievadīto vienību skaits | A | 60 | 60 | 60 | 60 | 60 |
| | | B | 70 | 70 | 70 | 70 | 70 |
| | No krājuma deponēto vienību skaits | A | 10 | 10 | 10 | 10 | 10 |
| | | B | 20 | 20 | 20 | 20 | 20 |
| | Pārskata periodā krājuma priekšmetu vērtēšanu skaits | A | 30 | 30 | 30 | 30 | 30 |
| | | B | 60 | 60 | 60 | 60 | 60 |
| | Esības pārbaude | A | 2500 | - | 2500 | - | 5000 |
| | | B | | | | | |
| 2. | Pētniecības darbs | | | | | | |
| | Priekšmetu skaits, kam veikta zinātniskā kartīte | A | 20 | 20 | 20 | 20 | 20 |
| | | B | 25 | 25 | 25 | 25 | 25 |
| 3. | Ekspozīciju darbs | | | | | | |
| | Pastāvīgo ekspozīciju skaits | A | 1 | 1 | 1 | 1 | 1 |
| | | B | | | | | |
| | Izstāžu skaits muzejā | A | 5 | 5 | 5 | 5 | 5 |
| | | B | | | | | |
| | Izstāžu skaits ārpus muzeja | A | 2 | 2 | 2 | 2 | 2 |
| | | B | 3 | 3 | 3 | 3 | 3 |
| 4. | Darbs ar apmeklētājiem | | | | | | |
| | Apmeklējumu skaits | A | 3700 | 4000 | 4300 | 4600 | 4900 |
| | | B | | | | | |
| | Novadīto ekskursiju skaits | A | 50 | 55 | 60 | 65 | 70 |
| | | B | 55 | 60 | 65 | 70 | 75 |
| | Muzejpedagoģisko programmu skaits | A | 20 | 25 | 30 | 35 | 40 |
| | | B | 25 | 30 | 35 | 40 | 45 |
| | Ekspozīcijas atvērtas apmeklētājiem (stundas gadā) | A | 1400h | 1400h | 1400h | 1400h | 1400h |
| | | B | | | | | |

Kvalitatīvie rādītāji

Īstenojot vidēja termiņa stratēģiskā plāna aktivitātes, iecerēts sasniegt kvalitatīvus darba rezultātus visos muzeja darbības virzienos:

- krājuma darbs: profesionāli komplektēts muzeja krājums kļūs par nozīmīgu avotu bāzi Naukšēnu pagasta vēstures un kultūrvēsturiskā mantojuma pētniecībā;
- pētniecības darbs: paplašināta sabiedrības izpratne par Naukšēnu kultūrvēsturiskā mantojuma bagātību. Ar jaunu ekspozīciju, izstāžu, izglītojošu pasākumu, publikāciju palīdzību, tiks nodrošināta Naukšēnu mantojuma interpretācija;
- komunikācijas darbs: daudzveidīgs, atraktīvs, dažādām apmeklētāju vajadzībām piemērots un pieejams muzeja piedāvājums izglītībai, lokālpatriotisma veicināšanai un brīvā laika pavadīšanai;
- muzeja darbības nodrošināšana: uzlabota muzeja infrastruktūra, muzejs padarīts apmeklētājiem pieejamāks un pievilcīgāks. Pietiekoši personāla resursi, paaugstināta darbinieku kvalifikācija, uzlaboti darba, krājuma saglabāšanas un eksponēšanas apstākļi, nodrošināts finansējums mērķu īstenošanai.

Stratēģijas ieviešanas uzraudzība

Muzejā par Stratēģijas ieviešanu un izpildi atbild muzeja direktore. Stratēģija pārskatāma reizi gadā, sagatavojot datus Latvijas digitālai kultūras kartei. Atskaitīšanās kārtībā Muzejs ievēro Valmieras novada pašvaldības noteikto kārtību – sagatavotā informācija par gadu tiek iesniegta Valmieras novada Kultūras pārvaldei un tiek atspoguļota Valmieras novada pašvaldības gada publiskajā pārskatā. Iestādes paveiktie un plānotie mērķi un uzdevumi tiek atspoguļoti arī ikgadējā Darba izpildes plānošanas un novērtēšanas anketā, ko sagatavo iestādes direktors un saskaņo ar Kultūras pārvaldes vadītāju. Savukārt Muzeja direktors izvērtē un saskaņo savas iestādes darbinieku darba rezultātus un uzdevumus.

Par aktuālajām problēmsituācijām Stratēģijas ieviešanā muzeja direktore, kas regulāri seko plānoto mērķu un uzdevumu izpildei, sniedz informāciju Kultūras pārvaldei iknedēļas kultūras iestāžu darba plānošanas sanāksmēs. Sasniegtie rezultāti un uzdevumi tiek pārrunāti arī Muzeja darba plānošanas sanāksmēs, kā arī nepieciešamības gadījumā ar Valmieras muzeju, kas nodrošina muzeju jomas metodisko vadību un pārraudzību Valmieras novadā.

**Naukšēnu Cilvēkmuzeja
krājuma komplektēšanas, saglabāšanas
un izmantošanas politika
2023.-2028. gadam**

Naukšēnu Cilvēkmuzeja (turpmāk arī – Muzejs) Krājuma komplektēšanas, saglabāšanas un izmantošanas politika (turpmāk arī – Muzeja krājuma politika) ir dokuments, kas nosaka muzeja krājuma attīstību un pārvaldību, kā arī raksturo, kā saskaņā ar muzeja stratēģiskajiem mērķiem un uzdevumiem tiks īstenota muzeja misija krājuma darba jomā laika periodam no 2023.gada līdz 2028. gadam.

Muzeja krājuma politika izstrādāta, balstoties uz pašreizējās situācijas analīzi un izvirzītajiem uzdevumiem krājuma komplektēšanā, dokumentēšanā, saglabāšanā un izmantošanā. Muzeja krājuma politika ir elastīgs dokuments, ko nepieciešamības gadījumā var grozīt, papildināt un precizēt, lai pilnveidotu krājuma pārvaldību un attīstību.

1. KRĀJUMA VEIDOŠANAS MĒRĶI UN UZDEVUMI

Mērķis:

Veidot muzeja krājumu kā Naukšēnu pagasta daudzpusīgāko, nozīmīgāko, plašāko, vērtīgāko un saturiski bagātāko kultūrvēsturisko liecību krātuvi.

Uzdevumi:

- papildināt muzeja krājumu atbilstoši krājuma darba politikai un komplektēšanas virzieniem;
- dokumentēt un izvērtēt muzeja krājumu, nodrošināt informācijas pieejamību, veicot krājuma priekšmetu digitalizāciju;
- optimizēt muzeja krājuma glabāšanas apstākļus, iekārtojot jauno muzeja krātuvi.

2. KRĀJUMA SATURA RAKSTUROJUMS UN IZVĒRTĒJUMS

2.1 Muzeja krājuma veidošana

Muzeja krājuma hronoloģiskie ietvari ir no 19.gs. līdz mūsdienām.

Tematiski muzeja krājums raksturo Naukšēnu pagasta vēsturi, materiālo un garīgo kultūru to visdažādākajās izpausmēs – saimnieciskā dzīve un darbība, politiskie un militārie notikumi, izglītība, kultūra, cilvēku sadzīve, tradīcijas, profesionālā un tautas māksla, reliģiskā dzīve.

Teritoriāli muzeja krājums aptver Valmieras novadu (tā robežās pirms Administratīvi teritoriālās reformas), kā arī citas vietas Latvijā un ārpus Latvijas teritorijas, ja tās saistītas ar ievērojamu personību – novadnieku dzīvi un darbību.

Hronoloģiski muzeja krājums šobrīd aptver laika posmu no 19. gs. līdz mūsdienām, lielākā daļa muzeja krājuma attiecas uz 20. gs.

Muzeja krājums atspoguļo šādas tēmas:

- 19.gs. Naukšēnu pagasta teritorijā;
- Naukšēnu muižas vēsture;
- 20.gs. sākums līdz Latvijas neatkarības iegūšanai, 1918.gadā- vēsturiskās izpausmes Naukšēnos;
- Latvijas laiki Naukšēnu pagasta teritorijā, 1918.-1940.gads;
- Otrais pasaules karš- vēsturiskās izpausmes Naukšēnos;
- Latvijas PSR laiki- vēsturiskās izpausmes Naukšēnos;
- kolektīvās saimniecības Naukšēnu pagasta teritorijā;
- dzīve Naukšēnu pagastā pēc neatkarības atgūšanas 1991.g. līdz mūsdienām;
- Naukšēniešu izsūtīšana uz Sibīriju 1949.g.

Tradicionāli muzeja krājums tiek papildināts, pateicoties dāvinājumiem. Strādājot pie pētnieciskajām tēmām, tiek uzrunāti iedzīvotāji dalīties ar atmiņām vai piederošajiem priekšmetiem, nododot tos muzeja īpašumā vai deponējot uz laiku. Arvien biežāk Muzejs saņem vērtīgus dāvinājumus no cilvēkiem, kas dažādu sadzīvīsku iemeslu dēļ sev piederošos priekšmetus nevar vai nevēlas paturēt savā īpašumā. Bieži šie priekšmeti nav saistīti ar tobrīd aktuālajām pētnieciskajām tēmām, bet ir ar augstu muzejisku vērtību.

Turpmāko 5 gadu laikā muzeja krājums būtu jāpapildina ar materiālām un nemateriālām liecībām par jau esošajām tēmām, kā arī jaunām tēmām. Informācija par Ķoņu pagastu (kas atrodas Naukšēnu apvienības teritorijā) un ievērojamiem cilvēkiem ir vispārīga un neizpētīta.

2.2 Darba organizācija

- krājuma komplektēšanas, saglabāšanas, dokumentēšanas, uzskaites un izpētes darbu vada, organizē un kontrolē krājuma glabātājs;
- krājuma komisija lemj par krājuma profilam atbilstošu priekšmetu iekļaušanu vai izņemšanu no krājuma, par priekšmetu iepirkumiem, un izskata citus ar muzeja krājumu saistītus jautājumus.

Muzejam ir izstrādāts kolekciju klasifikators, pēc kura iedala muzeja krājuma priekšmetus atbilstoši informācijas nesējiem:

| Nr. | Tēmas |
|-----|--|
| 1. | Fotogrāfijas |
| 2. | Fotogrāfiju albumi |
| 3. | Pastkartes |
| 4. | Mākslas darbi |
| 5. | Grāmatas |
| 6. | Periodiskie izdevumi |
| 7. | Vērtspapīri |
| 8. | Atmiņas |
| 9. | Vēstules |
| 10. | Dokumenti |
| 11. | Iespieddarbi |
| 12. | Rokraksti |
| 13. | Informācija uz plastmasas vai cita materiāla |
| 14. | Tekstīlijas |
| 15. | Mēbeles |
| 16. | Darbarīki un amatu rīki |
| 17. | Trauki un galda piederumi |
| 18. | Apavi |
| 19. | Ādas izstrādājumi (izņemot apavi) |
| 20. | Sadzīves un atpūtas priekšmeti |
| 21. | Dažādas ierīces |
| 22. | Transporta līdzekļi |
| 23. | Citi |

Muzeja krājumā netiek pieņemti dabas priekšmeti. Ir ierobežota iespēja pieņemt krājumā lielgabarīta priekšmetus.

2.3 Galvenie krājuma papildināšanas veidi 2023. – 2028. gadam:

- privātpersonu dāvinājumi, novēlējumi;
- priekšmetu pārņemšana no juridiskām iestādēm.

Krājuma papildināšanas kritēriji:

- priekšmeta atbilstība muzeja misijai un krājuma politikai;
- iespējamība eksponēt;
- memoriālais aspekts;
- kultūrvēsturiskā, zinātniskā, mākslinieciskā vērtība;
- nepieciešamība pētnieciskās tēmas izpētei;

- priekšmeta saglabātības pakāpe;
- iespējas izmantot priekšmetu izglītojošajā darbā.

2.4 Galvenās krājuma komplektēšanas tēmas 2023.-2028.

| N.p.k. | Tēma | Priekšmetu veidi |
|--------|--|--|
| 1. | 19.gs. Naukšēnu pagasta teritorijā; | Fotogrāfijas, lietiskie pierādījumi, dokumenti; |
| 2. | Naukšēnu muižas vēsture; | Fotogrāfijas, lietiskie pierādījumi, dokumenti; |
| 3. | 20.gs. sākums līdz Latvijas neatkarības iegūšanai, 1918.gadā- vēsturiskās izpausmes Naukšēnos; | Fotogrāfijas, lietiskie pierādījumi, dokumenti; atmiņu stāsti |
| 4. | Latvijas laiki Naukšēnu pagasta teritorijā, 1918.-1940.gads | Fotogrāfijas, lietiskie pierādījumi, dokumenti; atmiņu stāsti; |
| 5. | Otrais pasaules karš- vēsturiskās izpausmes Naukšēnos; | Fotogrāfijas, lietiskie pierādījumi, dokumenti; atmiņu stāsti; |
| 6. | Latvijas laiki Naukšēnu pagasta teritorijā, 1918.-1940.gads | Fotogrāfijas, lietiskie pierādījumi, dokumenti; atmiņu stāsti; |
| 7. | Kolektīvās saimniecības Naukšēnu pagasta teritorijā | Fotogrāfijas, lietiskie pierādījumi, dokumenti; atmiņu stāsti; |
| 8. | Dzīve Naukšēnu pagastā pēc neatkarības atgūšanas 1991.g. līdz mūsdienām; | Fotogrāfijas, lietiskie pierādījumi, dokumenti; atmiņu stāsti; |
| 9. | Naukšēniešu izsūtīšana uz Sibīriju 1949.g. | Fotogrāfijas, lietiskie pierādījumi, dokumenti; atmiņu stāsti; |
| 10. | Ķoņu iedzīvotāju atmiņu stāsti | Fotogrāfijas, dokumenti; atmiņu stāsti; |
| 11. | Ievērojami cilvēki Ķoņu pagastā | Fotogrāfijas, dokumenti; atmiņu stāsti; |
| 12. | Skolas un tā pirmsākums Naukšēnu pagastā | Fotogrāfijas, lietiskie pierādījumi, dokumenti; atmiņu stāsti; |

Krājuma izvietojums

Muzeja krājuma priekšmeti izvietoti muzeja krājuma krātuvēs, kuras atrodas Naukšēnu doktorāta 1.stāvā, slēgtos metāla skapjos ar plauktiem. Plaukti un skapji tiek numurēti saskaņā ar "Naukšēnu Cilvēkmuzeja noteikumiem par muzeja krājumu". Krājuma priekšmeti izvietoti arī muzeja pamatekspozīcijas telpās "Doktorāta" 2.stāvā un izstāžu telpās Naukšēnu muižas klētī un siera tornī.

Krātuves un pamatekspozīcijas telpās ir izvietotas mikroklimata noteikšanas iekārtas. Šajās telpās ierīkota ugunsdrošības signalizācijas sistēma, tajās ir centrālā apkure, kā arī tās ir pieslēgtas centrālajai apsardzes sistēmai. Ekspozīcijas telpās pie logiem ir žalūzijas, lai pasargātu muzeja priekšmetus no tiešas saules gaismas iedarbības. Krājuma krātuvēm ir saules gaismu aizturoša līmplēve logos. Izstāžu telpās (klētī un siernīcā) apkures nav. Šajās telpās nav arī tieša saules gaismas iedarbība.

Muzejs ir izstrādājis "Rīcības plānu Naukšēnu Cilvēkmuzeja krājuma aizsardzībai ārkārtas situācijās"

2.5 Krājuma pieejamība un digitalizācija

Lai nodrošinātu informācijas pieejamību un krājuma priekšmetu izmantošanu, muzejā veido uzskaites kartotēku un tematisko kartotēku. Informācijas meklēšanai digitālajā vidē muzejs veido krājuma priekšmetu aprakstu sarakstus. Regulāri tos papildina. Šos sarakstus muzejs izmanto krājuma esības pārbaudēm, priekšmetu atlasei, meklēšanai, novietošanai atbilstoši topogrāfijai. Pētnieciskā darba rezultātā muzejs sācis veidot krājuma priekšmetu zinātnisko kartotēku, kas pagaidām apvienota ar tematisko kartotēku.

Krājumu uzskaitē notiek atbilstoši MK noteikumiem „Noteikumi par Nacionālo muzeju krājumu”. Lai nodrošinātu sabiedrībai plašāku pieejamību muzeja krājumam, priekšmetus digitalizē un informāciju ievada tikai Nacionālā muzeju krājuma kopkataloga datu bāzē (NMKK).

2.6 Krājuma dokumentēšana

2.6.1 Krājuma uzskaitē:

- muzeja krājuma uzskaitē notiek, vadoties pēc MK 21.11.2006. noteikumiem Nr.956 "Noteikumi par nacionālo muzeju krājumu";
- pārskata periodā veikta visa muzeja krājuma esības pārbaude.

2.6.2 Prioritārie uzdevumi krājuma dokumentēšanā:

- jauniegūto priekšmetu uzskaitē;
- datu ievadīšana NMKK;
- krājuma esības pārbaudes veikšana;
- regulāra krājuma uzskaites kartotēku papildināšana.

3. Problēmas un darba uzlabošanas pasākumi

3.1 Izvērtējot Muzeja krājuma saturu, tika konstatētas šādi trūkumi:

- Muzeja krājumā joprojām ir daudz priekšmetu, pa kuriem ir nepietiekama informācija, lai spriestu par šī priekšmeta nozīmību kultūrvēstures kontekstā, kā arī lai to iekļautu ekspozīcijā vai izmantotu izglītojošie nolūkiem;
- Muzeja pamatkrājumā ir iekļautas krāsainās fotogrāfijas, kuru noturība ik pa laikam ir jāpārbauda;
- līdz šim muzeja krājuma priekšmetu restaurācija nav notikusi.

3.2 Krājuma darbā konstatēto trūkumu uzlabošanas pasākumi:

- veikt pētniecisko darbu ar mērķi noskaidrot muzeja krājumā esošo priekšmetu vēsturisko nozīmi;
- turpināt reizi gadā pārbaudīt krāsaino fotogrāfijas, lai novērtētu to kvalitāti;
- rast iespēju restaurēt cietušos priekšmetus.

4. Paredzami krājuma darba rezultāti

- Muzeja krājums – daudzveidīgāks, vispusīgi raksturojot Naukšēnu kultūrvēsturisko mantojumu;
- Muzeja darbiniekiem un apmeklētājiem ērti lietojama informācija par muzeja krājumu;
- Nepieļauta muzeja priekšmetu saglabātības pakāpes pasliktināšanās, nodrošināt to izmantošanu eksponēšanai, pētnieciskajam un izglītojošam darbam.

Naukšēnu Cilvēkmuzeja direktore

Vita Ziemane

**Naukšēnu Cilvēkmuzeja
pētniecības darba politika
2023.-2028. gadam**

Muzeja zinātniski pētnieciskā darba politika izstrādāta, vadoties no muzeja misijas, visām muzeja darbības sfērām, krājuma kolekciju iespējām, sabiedrības vajadzībām un interesēm. Pētnieciskā darba politika ir dokuments, kas nosaka tādas muzeja darbības principus, kas nodrošina muzeja komunikācijas vajadzībām pietiekamu muzeja rīcībā esošā krājuma pētniecību.

1. Muzeja pētniecības darba politikas mērķis un uzdevumi

Mērķis: pētīt novada kultūrvēsturisko mantojumu, izvērtēt tā nozīmību un atklāt Naukšēnu pagasta īpašo vietu un devumu sabiedrības attīstībā.

Uzdevumi:

- Muzeja krājuma izpēte, nodrošinot pēc iespējas pilnīgāku informāciju par muzeja krājuma priekšmetiem;
- balsoties uz muzeja krājuma un citu avotu izpēti, nodrošināt daudzveidīga muzeja piedāvājuma veidošanas iespējas sabiedrības izglītošanai.

2. Pētniecības darba raksturojums

Pētniecības darbu veic krājuma glabātājs. Atbilstoši muzeja misijai, sabiedrības interesēm un pieprasījumam, izvēlētas pētnieciskā darba tēmas ir saistītas ar pagasta vēsturi, kultūru, izglītību. Rezultāti atspoguļoti publikācijās, ekspozīcijās, izstādēs.

3. Pētniecības darba resursi:

- Naukšēnu Cilvēkmuzeja krājums;
- arhīvu un bibliotēku fondi;
- citu Latvijas muzeju krājumi;
- interneta resursi.

4. Pētniecības darba realizētāji:

- muzeja pētniecības darbu veic muzeja speciālists atbilstoši izvēlētajām tēmām;
- augstskolu studenti – Vidzemes augstskolas, Latvijas Universitātes un citu mācību iestāžu audzēkņi, izvēloties kursa, bakalaura vai maģistra darbu tēmas, kas saistītas ar Naukšēnu pagasta kultūrvēsturi, izmantojot muzeja krājumu;
- skolēni – zinātniski pētniecisko darbu izstrādei;
- dažādu nozaru pētnieki, augstskolu pasniedzēji;
- novadpētnieki.

5. Pētniecības darba un tā rezultātu novērtējums

Pētnieciskā darba tēmas tiek izvēlētas atbilstoši muzeja misijai, sabiedrības interesēm un pieprasījumam. Tās atspoguļo pagasta saimniecisko un kultūrvēsturi. Pētnieciskā darba rezultātā veidotas ekspozīcijas, izstādes, publikācijas un muzejpedagoģiskās programmas. To publicitāti nodrošina ekspozīcijas, izstādes, publikācijas.

Muzeja darbiniekiem tiek iesūtīti jautājumi par dažādām tēmām, kas attiecas uz kāda pagasta, dzimtas vai ēkas u.c. vēsturi, uz kuriem ir jāsniedz atbildes un jāmeklē informācija krājuma materiālos.

Ik gadu sagatavotas tematiskas izstādes saistībā ar novada vēsturi. Svarīgi būtu vairāk fiksēt šodienas stāvokli pētāmajā jomā, kaut gan tradicionāli muzejs galvenokārt atskatās pagātnē.

6. Pētniecības darba veicinošie faktori

- darbinieku ieinteresētība veicamajā darbā;
- Muzeja labā sadarbība ar pieredzējušiem kolēģiem no citiem muzejiem;
- sadarbība ar Naukšēnu vidusskolas vēstures skolotāju;
- sadarbība ar bibliotēkām, Valmieras zonālo arhīvu.

7. Pētniecības darba problēmas

- muzejā nav speciālistu ar akadēmisku vēsturnieka izglītību;
- Muzejā tikai divi darbinieki, kuru noslogotība ir ļoti liela.

8. Muzeja prioritātes pētniecības darba jomā 2023. – 2028.gadam

Turpmākajos piecos gados izvirzāmas šādas pētniecības darba prioritātes:

- veikt pētniecisko darbu, saskaņojot to ar muzeja izstāžu plānu un ekspozīcijām muzejā;
- krājuma izpēte, eksponātu apzināšanas darbs, avotu un literatūras studijas, izstādes plāna izstrāde;
- izstāžu sagatavošanas procesā tapušos pētījumus izmantot izglītojošajās programmās, tematiskajos pasākumos, metodisko un uzziņas materiālu sagatavošanā;
- krājuma pirmreizējā un tematiskā kartotēka papildināta ar izzinošu materiālu, NMKK sistēmā apraksti par ievadīto priekšmetu.

Interesentiem iespēja iepazīties ar muzejā esošo kartotēku saturu.

Paplašinātu un sekmīgu pētniecības darbu kavē nepietiekams darbinieku skaits (divi darbinieki), esošo darbinieku augstā noslodze.

9. Pētniecības darba rezultāti:

- papildināts, izpētīts krājums;
- ekspozīciju un izstāžu plāni;
- publikācijas;
- muzeja pedagoģiskās programmas;
- tematisko pasākumu scenāriji.

Galvenās pētniecības tēmas 2023. – 2028. gadam

| Nr.p.k. | Aktivitātes | Laiks |
|---------|--|---------------|
| 1. | Ķoņu pagasta iedzīvotāju atmiņas | 2024. -2028. |
| 2. | Naukšēnu pagasta dzīvojošo ģimeņu liecības | 2024. -2028. |
| 4. | Ķoņu pagasta mājas stāsti | 2024. - 2028. |
| 5. | Skolas Naukšēnu pagastā | 2024. -2028. |
| 10. | Mūsdienų notikumi, vietas un personības Naukšēnos, Ķoņos un Valmieras novadā | 2024. - 2028. |

10. Darbības spējas uzlabošanas pasākumi 2023.- 2028.gadam

Darbības spējas uzlabošanas pasākumi pētniecības darba jomā:

- kvalifikācijas celšanas pasākumi, kas veicina darbinieku profesionalitāti krājuma kolekciju izpētes jomā;
- sadarbība ar muzejiem, arhīviem, bibliotēkām, lai krājuma izpētes un izmantošanas iespējas padarītu plašākas;
- jaunu informācijas avotu un speciālistu piesaistīšana;
- krājuma izpētes rezultātā paplašināt tā izmantošanas iespējas.

**Naukšēnu Cilvēkmuzeja
komunikācijas politika
2023.-2028. gadam**

1. KOMUNIKĀCIJAS POLITIKAS MĒRĶIS UN UZDEVUMI

Mērķis:

Nodrošināt muzeja pieejamību un publicitāti, uz ilgtspēju vērstu sabiedrības izglītošanu, izmantojot muzeja daudzveidīgo krājumu, pētnieciskā darba rezultātus, pilnveidojot un paplašinot komunikācijas un izglītojošā darba metodes, piedāvājot kvalitatīvas tematiskās un mākslas izstādes, ekspozīcijas.

Uzdevumi:

- veicināt sabiedrības izpratni par novada kultūrvēstures un mākslas vērtībām, izmantojot izglītojošu un tematisku sarīkojumu piedāvājumu;
- sagatavot un sabiedrībai piedāvāt kvalitatīvu un jēgpilnu saturu virtuālajā vidē;
- veidot un nodrošināt regulāru izglītojošu programmu un aktivitāšu pieejamību ikvienai muzeja apmeklētāju mērķauditorijai, balstoties uz izzinošu izstāžu darbu, ievērojot novada, tuvāko apvienības izglītības iestāžu vajadzības un dažādu sabiedrības grupu intereses;
- veidot muzeja publisko tēlu un veicināt atpazīstamību, piedāvājot informāciju par muzeja aktualitātēm.

2. MUZEJA KOMUNIKĀCIJAS DARBA RAKSTUROJUMS

Naukšēnu Cilvēkmuzejs ir sabiedrībai pieejama pētnieciska un izglītojoša iestāde vēsturiskā mantojuma centrs, kurš likumos un citos normatīvos aktos noteiktās kompetences ietvaros pēta Naukšēnu pagasta un Ziemeļvidzemes vēsturi, saglabā nākamām paaudzēm pagasta materiālo un nemateriālo kultūrvēsturisko mantojumu un izmanto to sabiedrības izglītošanai.

Muzeja komunikācija tiek nodrošināta ar:

- izstādēm un ekspozīcijām;
- izglītojošo darbību;
- krājuma pieejamību, t.sk. digitalizāciju;
- pasākumiem un citām aktivitātēm;
- komunikāciju mediju vidē un internetā;

2.1 Muzeju komunikācijas politikas īstenotāji

Muzeja komunikācijas darbu plāno un vada Muzeja direktors un krājuma glabātājs. Izstrādā izglītojošās programmas un pasākumus, sagatavo piedāvājumu, kā piesaistīt un uzrunāt esošo un jauno muzeja apmeklētāju. Līdzdarbojas pagastam nozīmīgu svētku organizēšanā ar muzejiskiem līdzekļiem. Sniedz konsultācijas, iekārto izstādes, strādā ar muzeja komunikāciju, sabiedrību, medijiem. Sagatavo informatīvos un reklāmas materiālus novada mājas lapai, sociālajiem tīkliem, interneta vietnēm, sabiedriskajiem medijiem, novada un pagasta izglītības iestādēm. Analizē ierakstus atsauksmju grāmatā, veic apmeklētāju uzskaiti un analīzi, veido izstāžu zāļu noformējumu valsts un gadskārtu svētkiem.

2.2 Telpas un teritorija

Naukšēnu Cilvēkmuzeja izglītojošā darba aktivitātes un pasākumi notiek muzeja 2.stāvā, izstāžu vai ekspozīciju telpās. Lielākās grupas mēs cenšamies uzņemt daļēti vai noorganizējam pasākumu Naukšēnu muižas telpās. Nav speciāli muzejpedagoģiskām nodarbībām veidotu telpu, tas notiek muzeju telpās vai arī darbinieki dodas uz izglītības iestādēm.

- izglītojošais darbs (tematiskie sarīkojumi, izstāžu atklāšanas, tikšanās ar literātiem, sabiedriskajiem darbiniekiem, māksliniekiem, mācību stundas un muzejpedagoģiskās programmas) notiek muzeja izstāžu vai ekspozīciju telpās;
- apmeklētāji un pētnieki var iepazīties un strādāt ar muzeja kartotēku, uzziņas materiāliem, krājumu pie krājuma glabātājas pieņemšanas telpā.

Atsevišķi lielāki muzeja pasākumi, koncerti, āra ekspozīcijas, izglītojošas programmas atbilstoši laikapstākļiem tiek organizētas muzeja pagalmā (piemēram, "Muzeju nakts" pasākumi, novada svētku aktivitātes, dažādi godu pasākumi).

Pie muzeja ir 1 bezmaksas stāvlaukums, vienā no tiem iespējams novietot vairākus lielos autobusus. Diemžēl muzejā nav iespējas tikt interesentiem ar kustību traucējumiem. Muzeja pagalmā ir lapene, galds ar soliem, kur var piesēsties, apēst līdzīgu paņemtas maizītes, tāpat ir izveidots parks ar aktivitāšu elementiem, kur var pavadīt laiku ģimenes ar bērniem.

2.3 Tehniskās iekārtas un aprīkojums

DVD atskaņotājs, digitālais fotoaparāts, projektors, mūzikas centrs, portatīvais dators prezentāciju demonstrēšanai izstāžu, pasākumu un programmu ietvaros, datorprogrammas *Canva*, *GIMP programma* (izstāžu un afišu gatavošanai). A4 skeneris, A4 krāsu printeris, diktofons.

2.4 Finances

- Valmieras novada pašvaldības finansējums (muzeja budžets);
- VKKF projektu konkursi.

2.5 Ekspozīcijas un izstādes

Ekspozīcijas:

Naukšēnu Cilvēkmuzeja ekspozīciju darba mērķis ir vēstīt apmeklētājiem par Naukšēnu pagastu un Ziemeļvidzemei nozīmīgiem vēsturiskiem notikumiem caur konkrētu cilvēku pieredzi, izmantojot ekspozīcijas un izstādes, kas veidotas, izmantojot muzeja krājumu un ar to saistīto informāciju.

Lai šo mērķi sasniegtu, nepieciešams veikt šādus uzdevumus:

- sistemātiski atvēlēt laiku pētniecības darbam, uz kura balstīt ekspozīcijas izveidi;
- ekspozīcijas veidot viegli saprotamas un pārskatāmas, iekļaujot interaktīvos elementus;
- aprakstus par vispārējo ekspozīcijas vēstījumu, veidot latviešu, angļu un igauņu valodās.

Muzejam ir 3 nelielas pastāvīgās ekspozīcijas:

- "Kolhozs "Naukšēni"", tapusi 2015.gadā sadarbojoties ar bijušo naukšēnieti, mākslinieci, kurā attaino kolhoza dzīvi, iespējas un lēmumus;
- "Naukšēnu doktorāts ", tapusi 2017.gadā, par godu doktorāta 85 gadu jubilejai . Ar mērķi- doktorāta ārstniecības priekšmetiem, kas ir muzejā, pievienot stāstu ar fotogrāfijām par doktorātu ēku un bijušajiem darbiniekiem;
- "Naukšēnu personības un darbs"- kurā atspoguļots, kā kultūras mantojumu saglabāt un izmantot mūsdienās.

Jaunas ekspozīcijas realizācijai nepieciešams piesaistīt finansējumu, tādēļ darbi pie jaunas ekspozīciju veidošanas norit lēni. Šobrīd pie jau esošām ekspozīcijām mainām krājuma priekšmetus un aktualizējam informāciju.

Izstādes:

Izstādes tiek veidotas, ievērojot vietējo iedzīvotāju vēlmes.

Muzejā apmeklētājiem iespējams aplūkot gada ietvaros 5-8 dažādas tematiskās vai mākslas izstādes. 2022.gadā mēs atklājam tematiskās vides izstādes, kas aplūkojamas muzeja teritorijā.

Tematiskās izstādes, kas sagatavotas atsevišķu tēmu nopietnas izpētes rezultātā, vislabāk ataino muzeja krājumu vai notikumus pagastā vai novadā. To sagatavošana prasa kā laiku, tā līdzekļus, tādēļ to eksponēšanas laiks ir līdz pat 3- 4 mēnešiem. Gadā tiek sagatavotas

2-3 tematiskās izstādes, kas tiek izstādītas teritorijā. Tematiskās izstādes gatavojam arī sadarbībā ar citiem muzejiem.

Plānojot tematiskās izstādes, paredzēts pievērst uzmanību ilgtspējas jautājumiem, to skaidrošanai sabiedrībai, izmantojot muzeja krājumu un pētījumu rezultātus. Sadarbojoties ar sabiedriski aktīvām nevalstiskajām organizācijām un izglītības iestādēm, izglītojot ikvienu par videi, ilgtspējai svarīgiem jautājumiem, mudinot tos ieviest ikdienā, kā arī veidot izstādes, kas stāsta par mazāk pētīto sabiedrības grupu vēsturi, tradīcijām.

Regulāri mainās nelielas izstādes foajē, kas ir informatīvas un iepazīstina ar atsevišķām personībām mākslā, zinātnē, kultūrā, politikā u.t.t. vai notikumiem. Sadarbība ir ar novada kultūras iestādēm un novada muzejiem, no kuriem mēs labprāt deponējam ceļojošās izstādes.

Mākslas izstādes iepazīstina ikvienu skatītāju ar novada, Latvijas mākslinieku darbiem, radošo profesiju pārstāvju darbiem. Mākslas izstāžu eksponēšanas ilgums ir no 1 līdz 2 mēnešiem. Veidojot mākslas izstādes, īpaša vērība tiek pievērsta mūsdienu mākslas procesu atspoguļošanai pazīstamu mākslinieku – novadnieku mākslas darbos. Izstādes plānu sagatavo muzeja darbinieki.

Izstāžu veidošanas kritēriji:

- izstādes tēmas aktualitāte, valstiski nozīmīgi vēstures notikumi;
- muzeja krājuma kolekciju popularizēšana un papildināšana;
- profesionālās mākslas pieejamība vietējā vidē;
- pagasta, novada saistītu mākslinieku devums mākslas un kultūras dzīvē;
- sadarbība ar citiem muzejiem, radošajām industrijām un kultūras un izglītības iestādēm;
- Muzeja apmeklētāju pieprasījums.

Izstādes ir veidotas tematiski daudzpusīgas un saturiski bagātas. Tematiskajās izstādēs priekšmetiem netiek rakstītas garas anotācijas, interesentiem sagatavojam plašāku paskaidrojošu informāciju par tēmu, kas pēc tam paliek kā pētnieciskā darba apkopojums. Izstādes tēmu papildina speciālistu izveidotās izglītojošās programmas, muzeja speciālists ir gatavs pastāstīt par izstādi vairāk, kā lasāms anotācijās, kas sniedz personīgu pieeju katram apmeklētājam.

2.6 Problēmas un prioritārie uzdevumi ekspozīciju un izstāžu darbā 2023.-2028.gadā

Problēma: speciālists parasti vienlaicīgi iesaistīts vairākos krājuma, pētniecības un izglītojošos darbos, līdz ar to ir noslogots, kas reizēm atsaucas uz darba kvalitāti.

Uzdevumi:

- turpināt pilnveidot un modernizēt pastāvīgo ekspozīciju “Kolhozs “Naukšēni””;
- izveidot ekspozīciju Naukšēnu muižas klētī;
- veidot izstādes ar vietējo iedzīvotāju piedalīšanos par dažādām tēmām.

Darbības uzlabošanas pasākumi:

- lai veiksmīgi varētu uzlabot pastāvīgo ekspozīciju, kā arī pilnveidot mākslas un tematisko izstāžu iekārtošanu, nepieciešams piesaistīt finansējumu dažādu projektu veidā. Tas piedāvās iespēju veidot dažādas vizuālās projekcijas izstāžu ietvaros.

3. IZGLĪTOJOŠAIS DARBS

3.1 Izglītojošā darba jomas raksturojums.

Muzeja izglītojošais darbs tiek veikts, lai saistoši un radoši veidotu sabiedrības izpratni par Valmieras novadu, Naukšēnu pagastu un apkārtējās teritorijas kultūrvēsturiskiem notikumiem, personībām un kultūras mantojumu. Dažādām auditorijām tiek pielāgotas muzejpedagoģiskās programmas, ekskursijas, organizētas tikšanās un tematiskie pasākumi. Muzejpedagoģisko programmu izstrādē galvenā uzmanība tiek vērsta uz procesu, kura laikā apmeklētājs bagātina savu dzīves pieredzi un emocijas, tādejādi ieinteresējot to kvalitatīvi un interesanti pavadīt laiku un atkārtoti atgriezties Muzejā. Izglītojošā darba veikšanai tiek izmantotas ekspozīcijas, izstādes, muzeja krājums. Pasākumi tiek rīkoti arī muižas parkā. Muzejs organizē izglītojošas aktivitātes skolēnu un pieaugušo grupām arī ārpus muzeja teritorijas - skolās, iestādēs. Muzejs iesaistās citu iestāžu organizētos pasākumos. Ekskursijas tiek piemērotas auditorijai un tās interesēm, tās tiek vadītas gan muzeja teritorijā, gan Naukšēnu

muižas parkā. Īpaši gatavotas ir skolēniem domātās ekskursijas, kas var būt gan izglītojošo programmu sastāvdaļa, gan atsevišķs izglītojošs pasākums. Izglītojošas programmas muzeja piedāvājumā iegūst aizvien nozīmīgāku lomu. Ir izstrādātas vairākas izglītojošas programmas formālās izglītības ietvaros (skolēniem, pirmsskolas iestāžu audzēkņiem), tomēr nepieciešams gatavot jaunas, aktuālas, kompetenču izglītībā balstītas programmas gan skolēniem, gan arī pieaugušajiem kā mūžizglītības sastāvdaļu.

3.2 Mērķgrupas:

Primārās:

- pirmsskolu audzēkņi un audzinātājas;
- skolu audzēkņi un skolotāji;
- mākslas skolu audzēkņi, pedagogi;
- ģimenes ar bērniem;
- Valmieras pilsētas, novada un kaimiņu novadu iedzīvotāji;
- pensionāri.

Sekundārās:

- studenti un dažādu nozaru speciālisti;
- tūristi no citiem Latvijas novadiem;
- novada ārvalstu sadarbības partneru delegācijas;
- ārvalstu tūristi.

Vēlamies piesaistīt mērķa grupas, kas muzeju apmeklē maz vai vispār neapmeklē. Pētot šīs mērķgrupas intereses, iemeslus, kādēļ muzejs nesaista, plānots izveidot piedāvājumu, kas uzrunā, lai iegūtu jaunu muzeja apmeklētāju grupu.

Pārskata periodā pieaudzis individuālā apmeklētāja un ģimeņu skaits, plānojam to veicināt ar tematisko izstāžu un pasākumu piedāvājumu, kas saistošs dažādu vecumu apmeklētājiem vienlaicīgi.

3.3 Izglītojošā darba prioritātes:

- uz ekspozīciju un izstāžu bāzes, kā arī, izmantojot muzeja krājumu, organizēt nodarbību piedāvājumu dažāda vecuma bērniem, pieaugušajiem, ņemot vērā katram vecuma posmam atbilstošās pasaules izzināšanas formas;
- sadarbojoties ar izglītības iestāžu pedagogiem un sabiedrību, veidot jaunas programmas atbilstoši pieprasījumam;
- vispārīzglītojošo skolu audzēkņiem domāto programmu saturu tuvināt skolu mācību programmām un to aktualitātēm;
- papildināt un aktualizēt piedāvājumu atbilstoši aktuālajām norisēm muzejā un apmeklētāju pieprasījumam;
- papildināt pastāvīgās ekspozīcijas ar interaktīvām spēlēm. Digitālo tehnoloģiju izmantošana piedāvājuma popularizēšanai;
- ieviest jaunus tradicionālos pasākumus Naukšēnu muižā;
- turpināt regulāri aktualizēt informāciju Valmieras novada pašvaldības mājas lapā un citās interneta vietnēs;
- veicināt Muzeja atpazīstamību un piedāvājuma pieejamību.

4. MĀRKETINGS

Mērķis: Veicināt muzeja darbības ilgtspēju.

Uzdevumi :

- nodrošināt muzeja darbības stratēģisko plānošanu;
- sekmēt darbinieku spēju un prasmju attīstību muzeja mērķu sasniegšanai;
- nodrošināt muzeja darbības mērķu un uzdevumu īstenošanai nepieciešamo finansējumu.

4.1 Mārketinga darba raksturojums:

- informācija par ekspozīcijām, izstādēm, pasākumiem un pētnieciskā darba rezultātiem regulāri tiek atspoguļota reģiona laikrakstos, interneta vietnēs;

- informācija par muzeja piedāvājumu un aktualitātēm, izmantojot elektronisko saziņas veidu, tiek nodota izglītības iestādēm;
- muzeja darbinieki piedalās dažādās mārketinga aktivitātēs - konferencēs, tūrisma gadatirgos „BALTTOUR” u.c.;
- muzejs atbalsta un piedalās pašvaldības, izglītības un kultūras iestāžu rīkotajos pasākumos;
- tiek izvietota vizuālā reklāma pilsētas un dažādu iestāžu informācijas standos;
- informācija par muzeja aktualitātēm regulāri tiek ievietota novada mājas lapā www.valmierasnovads.lv un sociālajos tīklos.

4.2 Muzeja piedāvātie maksas pakalpojumi:

- ekspozīcijas un izstādes;
- muzejpedagoģiskās programmas;
- Muzeja telpu īre;
- ekskursija muzeja speciālista pavadībā.

4.3 Muzeja piedāvātie bezmaksas pakalpojumi

- dažādām vecuma, sociālā statusa grupām saskaņā ar LR likumdošanu un Valmieras novada pašvaldības domes lēmumiem;
- apmeklētājiem izstāžu atklāšanas laikā;
- tematiskie pasākumi;
- Muzeja veidotie virtuālie piedāvājumi sociālajās platformās;
- radošu Naukšēnu pagasta aktivitāšu laikā;
- Muzeja speciālistu konsultācijas;
- uzziņu literatūra, muzeja datubāzes, kartotēkas;
- bezmaksas WiFi.

4.4 Bezmaksas izstādes un ekspozīcijas muzejā pieejamas:

- pirmsskolas vecuma bērniem;
- skolotājiem, kas pavada skolēnu grupu;
- LV pensionāriem;
- muzeju darbiniekiem, Latvijas Muzeju biedrības biedru pārstāvjiem, Starptautiskās muzeju komitejas (ICOM) biedriem;
- personām ar invaliditāti un viņu pavadoniem;
- novada pašvaldības sadarbības partneriem;
- starptautiskajā Muzeju naktī, Naukšēnu pagasta svētkos – visiem apmeklētājiem;
- Ukrainas iedzīvotājiem, uzrādot apliecību.

4.5 Muzeja pieejamības un apmeklētāju ērtību nodrošināšana:

Apmeklētājiem Muzeja izstādes un ekspozīcijas atvērta:

- no 1.oktobra līdz 30.aprīlim trešdienās-ceturtdienās no plkst. 10:00 līdz 17:00, piektdienās no plkst. 10:00 līdz 18:00;
- no 1.maija līdz 30. septembrim trešdienās-ceturtdienās no plkst. 10:00 līdz 17:00, piektdienās-sestdienās no plkst. 10:00 - 18:00.
- Apmeklētāju grupām ar iepriekšēju pieteikšanos Muzejs var tikt atvērts arī ārpus Muzeja noteiktā darba laika. Muzeja speciālistu konsultācijas, krājums un kartotēkas pieejamas darba dienās no plkst. 8.00 līdz 17.00. Apmeklētāju ērtībai nodrošināta autostāvvietā.

4.6 Mārketinga darba problēmas un prioritātes

Darba problēmas:

- nepietiekama kapacitāte gan komunikācijas darba, gan mārketinga jomas pilnīgai nodrošināšanai;
- muzejs nav pieejams apmeklētājiem ar kustību traucējumiem vēsturiskās būves specifiskas dēļ.

4.7 Mārketinga darba prioritātes:

- sociālo tīklu izmantošana, muzeja mājas lapas izveide un informatīvā bagātināšana apmeklētāju piesaistei;
- laba sadarbība ar Valmieras komunikācijas nodaļu reklāmas izplatīšanā;
- muzeja aktīva piedalīšanās pagasta pasākumos;
- sadarbība ar vietējām biedrībām, kultūras un izglītības iestādēm;

- muzeja pieejamības nodrošināšana cilvēkiem ar kustību traucējumiem.

4.8 Darbības spējas uzlabošanas pasākumi 5 gadiem:

- muzeja speciālistu izglītošana mūsdienīga mārketinga jautājumos;
- mūsdienīgo tehnoloģiju piedāvāto iespēju izmantošana muzeja mārketinga un komunikācijas darbā;
- kvalitatīvas un savlaicīgas reklāmas veidošana un muzeja publicitātes nodrošināšana;
- sabiedrības pieprasījuma pētīšana un analizēšana.

5.0 Paredzamie muzeja komunikācijas politikas rezultāti

Komunikācijas politikas sagaidāmie kvalitatīvie rezultāti:

- pilnveidots un uzlabots izstāžu, tematisko pasākumu un izglītojošo programmu piedāvājums, pēc iespējas pilnīgāk izmantojot muzeja krājuma potenciālu, pētniecības darba rezultātus, citu institūciju radīto resursu un jaunas informācijas pasniegšanas formas, kas sniedz zināšanas, rada sajūtas un veido attieksmi, piesaistot lielāku apmeklētāju un tūristu kopumu;
- veicināta interese un izpratne par Naukšēnu vēsturi skolēnu un jauniešu auditorijās;
- izveidotas , ar izglītības saturu saskaņotas muzejpedagoģiskās programmas;
- atpazīstams un pozitīvs muzeja tēls: pamanāma informācija par piedāvājumu, vides reklāma, mārketinga aktivitātes, apmeklētāju ērtību nodrošinājums;
- palielinātos muzeja apmeklētāju skaits un atkārtotu apmeklējumu skaits.

Naukšēnu Cilvēkmuzeja direktore

Vita Ziemane