



Pielikums  
Valmieras novada pašvaldības  
domes \_\_. \_\_. 2023. sēdes  
lēmumam Nr. \_\_\_\_\_

VALMIERAS NOVADA PAŠVALDĪBA  
**MAZSALACAS MUZEJS**

Nodokļu maksātāja reģistrācijas kods 90000043403, juridiskā adrese: Lāčplēša iela 2, Valmiera, Valmieras novads, LV-4201

Iestādes adrese: Parka iela 31, Mazsalaca, Valmieras novads, LV-4215, tālrunis 26519165  
e-pasts: mazzsalacasmuzejs@valmierasnovads.lv



**MAZSALACAS MUZEJA  
DARBĪBAS UN ATTĪSTĪBAS STRATĒGIJA  
2023.-2028.GADAM**

## **SATURS**

IEVADS .....	3
I INFORMATĪVĀ DAĻA .....	4
1.    Muzeja raksturojums, tā loma sabiedrībā .....	4
1.1.    Muzeja darbības pilnvarojums .....	4
1.2.    Muzeja misija, vīzija, vērtības .....	4
II PAŠREIZĒJĀS SITUĀCIJAS RAKSTUROJUMS .....	6
2.    Muzeja iekšējās un ārējās darbības vides faktu analīze .....	6
2.1.    Pārskata periodā sasniegtie rezultāti .....	6
2.2.    Mērķauditorija .....	8
2.3.    Muzeja darbības spēju izvērtējums .....	8
III STRATĒĢISKĀ DAĻA .....	14
3.    Muzeja vidējā termiņa darbības programma .....	14
3.1.    Politikas mērķis .....	14
3.2.    Prioritātes .....	14
IV STRATĒĢIJAS IEVIEŠANAS UZDEVUMI .....	19
PIELIKUMI .....	20

## **IEVADS**

Mazsalacas muzeja (turpmāk – Muzejs) darbības un attīstības stratēģija 2023. – 2028.gadam (turpmāk – Stratēģija) izstrādāta pamatojoties uz Latvijas Republikas likumu “Muzeju likums”, Valmieras novada pašvaldības attīstības plānošanas dokumentu “Valmieras novada ilgtspējīgas attīstības stratēģija 2022.- 2038”, Mazsalacas muzeja Nolikumu, tās izstrādē ņemtas vērā Latvijas valsts kultūrpolitikas pamatnostādnes 2022. – 2027. gadam “Kultūrvalsts” un MK noteikumi Nr. 956 “Noteikumi par nacionālo muzeju krājumu”.

Stratēģija balstās uz muzeja pašreizējās situācijas analīzi un vērsta uz misijas realizēšanu un vēlamās situācijas sasniegšanu, ņemot vērā muzeja finanšu resursus.

Stratēģija nosaka muzeja specializāciju, vīziju, darbības mērķus un tiem atbilstošos uzdevumus, kā arī plānotos rezultatīvos rādītājus. Tā kalpos kā turpmākā attīstības programma muzeja darbības pilnveidošanai, nodrošinot muzeja attīstības redzējumu vairākos pamatvirzienos:

1. muzeja specializācija, izceļot Valtera Hirtes mantojumu;
2. muzeja krājuma saglabāšana;
3. profesionālā izaugsme;
4. materiāltehniskās bāzes attīstība;
5. muzeja lomu kultūrvides saglabāšanā un tūrisma attīstībā.

Tās izstrādes gaitā piedalījušies visi muzeja darbinieki, muzejs sadarbojies ar Valmieras novada pašvaldības Kultūras pārvaldi, novada teritorijā esošajiem akreditētajiem muzejiem, konsultējies ar Mazsalacas apvienības darbiniekiem, ņemta vērā arī pēctecība, saistībā ar Mazsalacas muzeja iepriekšējiem plānošanas dokumentiem. Stratēģijas mērķu un uzdevumu definēšanā izmantots arī sabiedrības viedoklis, kas iegūts darbinieku sarunās ar vietējās kopienas pārstāvjiem un citiem apmeklētājiem muzejā, kā arī uzrunājot pilsētas iedzīvotājus interviju laikā pilsētvidē.

Stratēģijai pievienoti pielikumi – Krājuma, Pētniecības darba un Komunikācijas politikas.

## I INFORMATĪVĀ DAĻA

### 1. Muzeja raksturojums, tā loma sabiedrībā

#### 1.1. Muzeja darbības pilnvarojums

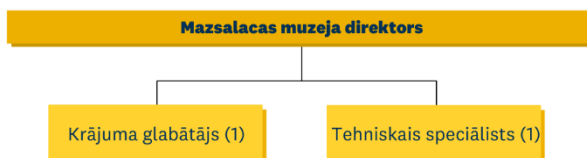
Muzejs ir Valmieras novada pašvaldības novada domes izveidota pastarpinātās pārvaldes iestāde, kura īsteno pašvaldības autonomu funkciju rūpēties par kultūru, sekmēt tradicionālo kultūras vērtību saglabāšanu un tautas jaunrades attīstību, valsts kultūrpolitikas pamatnostādņu realizēšanu muzeju nozarē, iegūst, uzkrāj, saglabā, pēta, popularizē un eksponē materiālo un nemateriālo kultūras mantojumu, sekmējot kultūrvides attīstību un daudzveidīgu pakalpojumu pieejamību. Nolikums ir Muzeja darbības tiesiskais pamats, apstiprināts Valmieras novada pašvaldības domes ārkārtas sēdē 19.08.2021., lēmums Nr. 189, protokols Nr.8,3), kas izdots saskaņā ar Valsts pārvaldes iekārtas likuma 28.pantu un Nolikums stājies spēkā 2021.gada 1.septembrī.

Savā darbībā Mazsalacas muzejs ievēro LR likumus, MK noteikumus, citus normatīvos aktus, Valmieras novada pašvaldības domes lēmumus un rīkojumus, kā arī šo normatīvo aktu grozījumus, labojumus un papildinājumus. Muzejs atrodas Valmieras novada Kultūras pārvaldes pārraudzībā. Muzejam ir saistoši Valmieras novada pašvaldības izdotie normatīvie akti un saistošie noteikumi, kas attiecas uz muzeju nozari.

Iepriekšējo akreditāciju Mazsalacas muzejs ieguvis 2018.gada 26.jūnijā. akreditācijas apliecības Nr. 67A4.

Muzeja darbību nodrošina 3 muzeja darbinieki, struktūra veidota tā, lai nodrošinātu muzeja pamatfunkciju un uzdevumu veikšanu un veicinātu muzeja mērķu izpildi.

#### MAZSALACAS MUZEJS (3)



Muzeja darbu, nodrošinot tā nepārtrauktību, lietderību un tiesiskumu, organizē muzeja direktors, plānojot un nodrošinot mērķu un uzdevumu izpildi, t.sk. muzeja personālam. Muzeja darbinieku amata pienākumus un tiesības nosaka darbinieku amatu apraksti, katrs darbinieks atbildīgs par darba uzdevumu izpildi.

Darbības pilnvarojums un personāla struktūra ļauj muzejam realizēt Nolikumā definētās funkcijas, realizēt Stratēģijā nospraustos mērķus un uzdevumus.

#### 1.2. Muzeja misija, vīzija, vērtības

Lai veidotu sabiedrību, kas apzinās un novērtē sava novada un dzimtas vēstures nozīmi, Mazsalacas muzejs veicina interesi un izpratni par Mazsalacas un tās apkārtnes dabas un kultūrvēsturiskā mantojuma savdabību, īpaši izceļot Valtera Hirtes koka skulptūru kolekciju, mazsalaciešu un apkārtnes dzimtu likteņgaitas.

Muzeja misija definē muzeja darbības mērķi, tēmu un teritoriju. Saturiski formulējumā akcentētas muzeja īpašās tēmas – V.Hirtes kolekcija, dzimtskoku stāsti, kā galvenie virzieni, Līdzsvaroti misijā uzsvērtā interese arī par Mazsalacas un apkārtnes kultūrvēsturiskā mantojuma reģionālo savdabīgumu, muzejam strādājot ar aktuālām lokālajām tēmām.

Savu vīziju plānošanas periodam no 2023.-2028. gadam muzejs definē kā virzību uz ilglaicīgu mērķi: “Mazsalacas muzejs ir kultūras vērtību pētniecībā balstīta izzinoša, izklaidējoša iestāde, kas aktīvi iesaistās vietējās kopienas dzīvē”.

Darbības pamatvērtības ir kultūrvēsturiskā mantojuma saglabāšana un kopšana, daudzveidīgu pakalpojumu pieejamība, vietējās kopienas līdzdalība un iesaiste pētniecības procesā, tradīciju un dzimtu dzīvesziņas radoša izmantošana.

### **1.2.1. Muzeja darbības virzieni**

Muzeja darbība virzīta uz muzeja misijas realizēšanu un muzeja funkciju iespējami pilnīgāku un kvalitatīvāku realizēšanu. Galvenie darbības virzieni nosaukti tā Nolikumā.

Muzejs, atbilstoši misijai, veic šādas funkcijas:

- 1) materiālās un nemateriālās kultūras vērtību uzkrāšanu, dokumentēšanu, saglabāšanu un izmantošanu;
- 2) Mazsalacas pilsētas un tās apkārtnes vēstures pētīšanu, balstoties uz muzeja krājumu un citiem avotiem;
- 3) Mazsalacas pilsētas un tās apkārtnes seno dzimtu izpēti, popularizēšanu, sadarbībā ar dzimtu pārstāvjiem, rosinot jaunākās paaudzēs interesi un lepnumu par savu dzimto pusi un senču saknēm;
- 4) sabiedrības izglītošanu, veidojot ekspozīcijas un izstādes, kā arī izmantojot citus ar muzeja darbību saistītus izglītošanas veidus;
- 5) muzeja darba popularizēšanu;
- 6) saimniecisko darbību, t.sk. attīstot Valtenbergu muižas un tās teritorijas kultūrvēsturisko nozīmi.

### **1.2.2. Muzeja darbības mērķi un uzdevumi**

#### **Stratēģiskie mērķi krājuma darbā:**

1. Nodrošināt krājuma kopumu, kā pilnīgu kultūrvēsturisko liecību krājumu par Mazsalacu, tās apkārtni, dzimtām, attīstot vietējo iedzīvotāju un sabiedrības līdzdalību.
2. Valtera Hirtes mantojuma ilgtspējīga saglabāšana un pieejamība.

#### **Uzdevumi:**

- muzeja krājuma mērķtiecīga papildināšana, saglabāšanas nodrošināšana;
- papildus krājuma telpu izveide un glabāšanas infrastruktūras attīstība;
- krājuma kolekciju pētniecība un pieejamība, izmantojot daudzveidīgas muzeja darba formas.

#### **Stratēģiskais mērķis pētniecības darbā**

3. Pētīt Mazsalacas muzeja krājumu un citu atmiņu institūciju avotus, veidojot Mazsalacas iedzīvotājos un viesos interesi un izpratni par Mazsalacas un apkārtnes kultūrvēsturiskā mantojuma savdabību.

#### **Uzdevumi:**

- veikt izpēti Mazsalacas muzeja krājumā un citu atmiņu institūciju avotos par Mazsalacas un apkārtnes vēsturi, kultūrvēsturisko ainavu un infrastruktūras izmaiņām;
- turpināt izpēti par senajām dzimtām Mazsalacā;
- aktualizēt darbu ar Valtera Hirtes radošo mantojumu;
- pētīt muzeja ēkas – Valtenbergu muižas vēsturi un muižu kultūrtelpu Mazsalacas apkārtņē.

#### **Stratēģiskais mērķis komunikācijas darbā**

4. Veicināt Mazsalacas pilsētas un tās apkārtnes kultūrvēsturiskā mantojuma laikmetīgu iekļaušanos sabiedrības kvalitatīvas dzīves vides veidošanā.

#### **Uzdevumi:**

- popularizēt Mazsalacas pilsētas un apkārtnes teritorijas vēsturi, uzsverot tās kultūrvēsturisko mantojumu un lomu radošo industriju attīstībā;
- nodrošināt muzeja materiālā un nemateriālā kultūras mantojuma pieejamību, t.sk. mūžizglītībai un kvalitatīvai brīvā laika pavadīšanai;
- veidot daudzveidīgu, atraktīvu muzeja piedāvājumu, kas vērsts uz zināšanu sabiedrības veidošanu un prasmju pārnesi;
- nodrošināt muzeja un kultūrvides piedāvājuma iekļaušanu Latvijas un starptautiskā tūrisma aprītē;
- veidot Mazsalacas muzeja atpazīstamību, ilgtspējīgai attīstībai;
- veicināt pilsētas un apkārtnes iedzīvotāju piederības sajūtu un lokālpatriotismu savu dzimtas sakņu izzināšanā;
- piedalīties mūsdienīga informācijas tīkla radīšanā, pārnesot muzeja mantojumu digitālā vidē.

## II PAŠREIZĒJĀS SITUĀCIJAS RAKSTUROJUMS

2021.gadā administratīvi teritoriālās reformas rezultātā, apvienojoties Beverīnas, Burtnieku, Kocēnu, Mazsalacas, Naukšēnu, Rūjienas, Strenču novadiem un Valmieras pilsētai, izveidojās Valmieras novads. Ar Valmieras novada domes 22.07.2022. ārkārtas sēdes lēmumu Nr.78 (protokols nr.5, 32.&) Mazsalacas novada muzejs tika pārdēvēts par Mazsalacas muzeju.

Mazsalacas pilsēta un pagasts atrodas Vidzemes ziemeļos, Valmieras novada ziemeļrietumu daļā. Pilsētas platība ir 5,1 km<sup>2</sup>. iedzīvotāju skaits 1078 (uz 01.01.2021). Mazsalacas pagasta kopējā platība ir 70,1 km<sup>2</sup>. iedzīvotāju skaits 538 (uz 01.01.2021.).

Mazsalacas muzeja adrese: Parka iela 31, Mazsalaca, Valmieras novads, Latvija, LV-4215, e-pasts: [mazsalacasmuzejs@valmierasnovads.lv](mailto:mazsalacasmuzejs@valmierasnovads.lv)

Mazsalacas muzejs apdzīvo Valtenberģu muižas ēkas 1.stāvu un 3.stāvā ir muzeja krājuma telpa. Muzeja telpas ir atdalītas no pārējās ēkas daļas.

Muzeja teritoriju iekļauj muižas parks ar takām uz Skaņākalna dabas parku. Muižas apkārtnes teritorija sakopta, 2022.gadā tika izveidots auto stāvlaukums muzeja apmeklētājiem.

Muzeju telpu kopplatība:

Kopējā platība	442m <sup>2</sup>
Ekspozīciju un izstāžu telpa	233m <sup>2</sup>
Krājuma glabātuve	34m <sup>2</sup>
Pārējās telpas	175 m <sup>2</sup>

Infrastruktūra sakārtota tā, lai muzeju var apmeklēt arī cilvēki ratiņkrēslos, atzīmētas norādes cilvēkiem ar redzes traucējumiem.

Muzeja darbinieki pēc apmeklētāju vēlmēm tos pavada ekspozīcijās un izstādēs, sniedzot izziņošu informāciju. Visās telpās izvietotas anotācijas latviešu, igauņu un angļu valodās.

Pēc savas darbības un funkcijām, Mazsalacas muzejs ir sabiedrībai pieejama pētnieciska un izglītojoša iestāde, kuras uzdevums ir vākt, saglabāt pētīt un popularizēt sabiedrībā garīgās un materiālās kultūras vērtības, sekmēt to izmantošanu sabiedrības izglītošanai un attīstībai. Pēc mērķauditorijas, uz kuru vērsta muzeja darbība, muzejs ir mūžizglītības sastāvdaļa, kas ar specifiskām metodēm strādā ar dažādām vecuma interešu grupām.

## 2. Muzeja iekšējās un ārējās darbības vides faktu analīze

### 2.1. Pārskata periodā sasniegtie rezultāti

#### 2.1.1. Krājuma darbs

Krājuma komplektēšana notiek saskaņā ar muzeja misiju, ņemot vērā perspektīvā plānotās ekspozīcijas, krājuma komplektēšanas virzienus, ievērojot noteikumus par nacionālo muzeja krājumu. Muzeja krājums tiek izmantots tematiskajās izstādēs muzejā, muzejā patstāvīgajās ekspozīcijās, kā arī zinātniskajiem pētījumiem, kurus gatavo skolēni, studenti.

Krājums tiek komplektēts tā, lai tas dotu iespēju cilvēkiem ar dažādām interesēm iegūt nepieciešamo informāciju par Mazsalacas pilsētas un apkārtni, Valtenberģu muižas un tās kompleksa izbūvi, Latvijā un pasaulē atpazīstamiem cilvēkiem, kuru dzimtas veidojušās Mazsalacas novadā, šo dzimtu radošo darbību. Krājumu papildina dzimtu pārstāvju dāvinātās kolekcijas.

Muzeja krājumu veido pamatkrājums un palīgkrājums. Uz 2023.gada 1.janvāri krājumā glabājas 3542 vienības, tai skaitā, pamatkrājumā – 3064, palīgkrājumā – 478.

Muzeja krājums veidojies 24 muzeja darbības gados. Krājums atbilst muzeja misijai, ir vispusīgs un bagāts. Krājums aptver Mazsalacas pilsētas un apkārtnes teritoriju no 20.gs. līdz mūsdienām.

Sadarbībā ar seno dzimtu pārstāvjiem, muzeja krājums papildināts ar Pēkšēnu, Ores, Hincenbergu dzimtu dāvinājumiem. Muzejā visām kolekcijām dāvinātāji ir saistīti ar dzimtām, kuru pirmsākumi sākušies Valtenberģu muižas apkaimē.

Muzejs iepircis un kā dāvinājumu saņēmis mazsalaciešu gleznotāju V.Lāča 11gleznas, V.Ločmeļa 55 gleznas, E.Denisenko 42 gleznas, kuras pārskata periodā tika attīrītas,

pārrāmētas un sagatavotas novietošanai pamatkrājumā. Ar izstādēm tiek popularizēta vietējo mākslinieku daiļrade.

Muzejā pastāvīgo ekspozīciju telpas ir nelielas, krājuma artefaktu un pētnieciskās informācijas atspoguļošanai. Tāpēc, lai krājuma popularizēšana un pētniecisko rezultātu pieejamība būtu plašāka, muzejs izmanto papildus iespējas – materiāli tiek sagatavoti un drukāti uz lielformāta baneriem, kurus operatīvi var izmantot papildinot tematiskās izstādes muzejā, vai veidot kā ceļojošu izstādi, eksponējot to skolā, bibliotēkā, kultūras centrā un citur.

Krājums tiek papildināts arī ar Valtenberģu muižas artefaktiem, to skaits nav liels, bet interesants. Piemēram, pie muižas remonta laikā tika izrakti muižas balkona margu fragmenti, tos attīrīja, šobrīd eksponēti stikla vitrīnā, taču jāveic vēl šo muižas interjera elementu izpēte.

### **Krājuma izvietojums un glabāšana, drošība**

Krājums glabājas decentralizēti. Telpu skaits – 1 (viena), platība 34 m<sup>2</sup>. Krājuma materiāli iespēju robežās tiek novietoti tā, lai tos būtu iespējams izsniegt izmantošanai izstāžu darbā, zinātniskās izpētes vajadzībām interesentiem un muzeja darbiniekiem.

Krājuma novietošana un saglabāšana notiek atbilstoši iespējām, kas prasībām atbilst daļēji. Muzeja krājuma priekšmeti izvietoti ekspozīcijas telpās atklāti un stikla vitrīnās, skapjos un plauktos krājuma telpās, gleznas novietotas speciāli būvētos plauktos ar sadaļām.

Valtenberģu muižas ēkā muzejam ir atsevišķa ieeja, muzeja telpas no pārējām ēkā izvietotajām funkcijām nodalītas ar stikla starpsienu, ir ugunsdrošības un apsardzes signalizācija, ar savu signalizācijas pulti.

### **Glabāšanas apstākļu nodrošināšana**

Muzeja ēkai centralizēta apkure, kura nodrošina vajadzīgo temperatūru. Telpa vēdināma, temperatūras un gaisa mitruma svārstības nepārsniedz noteikumus par NMK minētās robežas. Lai pasargātu priekšmetus no saules tiešas iedarbības, ekspozīcijas telpā un krājuma telpā pie logiem žalūzijas.

Regulāri notiek eksponēto un neeksponēto krājuma priekšmetu vizuālā pārbaude, esības un saglabātības stāvokļa pārbaudes, lai pārliecinātos par krājuma saglabātību un veiktu nepieciešamos preventīvos pasākumus.

### **Krājuma neeksponētās daļas pieejamība**

Neeksponētā krājuma daļa apmeklētājiem pieejama vairākos veidos:

1. Muzeja darba laikā vai iepriekš vienojoties interesentam vēlamajā laikā,
2. Izglītojošās programmās, interaktīvās nodarbībās, kad tiek demonstrēti oriģinālmateriāli. Pēc tam dalībniekiem iespējams izmantot to kopijas,
3. NMKK datu bāzē, digitalizētas 3063 vienības, jeb vairāk kā 86 %.

#### **2.1.2. Pētniecības darbs**

Krājuma izpētes darbs tiek veikts nodrošinot saturu tematiskām izstādēm, izglītojošām programmām, ekskursijām, veicot krājuma priekšmetu reģistrāciju un digitalizāciju NKK.

Nozīmīgākie izpētes darbi:

1. Izpētītas Rīgas, Baznīcas, Pērnavas un Rūjienas ielu vēstures materiāli, izveidoti lielformāta baneri, uz kuriem izziņoši un daudzpusīgi parādīts pilsētas veidošanās process,
2. Senie fotogrāfi Mazsalacā (Lustes, Āboltiņš, Grīnvalde, Alksnis).
3. Izstāde „Mazsalaca senajās bildēs”, fotogrāfiju un notikumu izziņāšana.
4. Katru gadu tiek veidotas gleznu izstādes no muzeja krājuma, paralēli veicot mākslinieku darbības pētniecību.
5. Jaunieguvumi, to izpēte un digitalizācija.
6. Izpētītas arhitekta Konstantīna Pēkšēna dzīves un darba gaitas, noformējot kā patstāvīgu izstādes materiālu.
7. Pētniecības darba pilnveidošanai notiek ikgadēja sadarbība ar Valmieras muzeju, vēstures lasījumos iesaistot vietējo kopienu. Notiek pētnieciskā sadarbība arī ar Latvijas Valsts arhīvu, nodrošinot izpētīto materiālu prezentāciju.
8. Izstāde “Padomju laiki. Ne tik senā pagātne” 2021.gadā. Mazsalaciešu dāvinājumi muzejam (sadzīves priekšmeti) papildināja arī krājumu.

### 9. Turpinās iesāktais darbs pie Valtera Hirtes rokrakstu izpētes.

Muzejā nav darbinieks zinātniski pētnieciskā darba veikšanai, tādēļ darbu veic muzeja direktore un krājuma glabātāja. Laba sadarbība izveidojusies ar Valmieras muzeja pētnieciskiem speciālistiem, Mazsalacas vidusskolas audzēkņiem un skolotājiem projektu nedēļas ietvaros, ar pensionētajām vēstures skolotājām, Mazsalacas pilsētas bibliotēku.

## 2.2. Mērķauditorija

Muzeja mērķauditorija ir daudzveidīga: individuālie un grupu apmeklētāji, tūristi, īpašo pasākumu apmeklētāji, vietējie iedzīvotāji, ģimenes ar bērniem (t.sk. ne tikai jaunas ģimenes ar bērniem, bet arī vecvecāki ar mazbērniem), seniori. Muzejs izmanto dažādu komunikācijas valodu saziņā ar apmeklētājiem, aktivitātes dažādām vecuma grupām, dažādiem zināšanu līmeņiem. Īpaši tiek veidoti pasākumi vietējās kopienas iedzīvotājiem, lai iesaistītu tos kultūrvides izpētē, tradīciju, dzīvesziņas saglabāšanā. Katrai darba formai gadu gaitā izveidojusies sava mērķauditorija. Paredzot gan vietējo, gan starptautisko apmeklētāju auditoriju, muzejs ekspozīcijas informāciju nodrošina vairākas valodas, t.sk. orientējoties uz igauņu auditoriju.

Pirmskolas un sākumskolas skolēnu grupas galvenokārt apmeklē muzejpedagoģiskās programmas, kurās ar interaktīvu spēļu, rotaļu palīdzību vieglāk uztvert programmu saturu.

Vecāko klašu skolēnu grupas vairāk izvēlas ekskursijas ar lekcijām. Muzejpedagoģiskās programmas tiek realizētas satura atklāšanai izmantojot daudzveidīgas krājuma kolekcijas – koka skulptūru velnus, fotogrāfijas, mākslas darbus, dzimtu vēstures materiālus. Ar muzeja palīdzību skolēni iesaistās sava dzimtas koka veidošanā. Mākslas skolas audzēkņiem muzejā tiek novadītas mākslas stundas, sasaistot teorētisko lekciju un zīmēšanas nodarbību.

Pieaugušo grupām muzeja darbinieki izzinoši, saistoši un atraktīvi izstāsta par visās muzeja ekspozīcijām, šī tiešās komunikācijas forma bija īpaši atzīmēta aptaujā.

## 2.3. Muzeja darbības spēju izvērtējums

Muzeja komunikācijā izmantojam pastāvīgo ekspozīciju vēstījumus, izstādes, ekskursijas, pasākumus, muzejpedagoģiskās programmas, konsultācijas, mācību stundas. Šis darbs balstās uz muzeja krājumu, zinātniski pētniecisko un izstāžu darbu. Izglītojošo darbu muzejā organizē muzeja direktore, bet darba realizēšanā piedalās visi muzeja darbinieki (3 cilvēki) un pieaicinātais skolas pedagogs vai pirmskolas iestādes speciālists.

Sadarbība ar ārpusmuzeja ekspertiem, māksliniekiem, citu muzeju speciālistiem ļauj Mazsalacas muzejam īstenot attīstības programmas mērķus un uzdevumus. Piemēram, 2018.gadā muzejā bija tikšanās ar Rīgas Jūgendstila centru un režisori Ināru Kolmani, lai kopīgi noskatītos īsfilmu par novadnieku, izcilo arhitektu Konstantīnu Pēkšēnu, kura dzimtas koks ir muzejā. 2019.gada martā piedalījāmies arhitekta Konstantīna Pēkšēna 160 gadu jubilejas pasākumā Rīgas Jūgendstila centrā. Sadarbībā ar Valmieras muzeja vēsturnieci Ingrīdu Zīriņu tika veidota priekšlasījums par arhitekta dzīvi un profesionālo darbību, kurš notika Ramatas pagasta tautas namā, netālu no arhitekta dzimtajām mājām.

Katru gadu rudenī muzejs veido pasākumu "Vēstures lasījumi". Sadarbībā ar Valmieras muzeja vēsturniekiem, izpētītās vēstures tēmas tiek prezentētas vietējiem iedzīvotājiem un citiem interesentiem. Sabiedrība iesaistīta vairāku tēmu pētniecībā: Mazsalacas ielu vēsture, senie fotogrāfi, dzelzceļš Mazsalacā, ģerboņi un Mazsalacas ģerbonis, senie mūzikas instrumenti, u.c.

Muzeja atpazīstamību pārskata periodā sekmēja arī dalība "Piļu un muižu" apceļošanas akcijā.

### Apmeklētāji

Muzeja apmeklētāju skaits:

1. 2018.gadā - 2587
2. 2019.gadā - 1946
3. 2020.gadā - 1172
4. 2021.gadā - 962
5. 2022.gadā - 2269

Apmeklētāju skaitam Mazsalacas novada muzejā ir tendence samazināties. Covida epidēmijas laikā, kad visā valstī bija noteikti ierobežojumi, apmeklētāju skaits samazinājās krasi.



2022. gadā apmeklētāju plūsma atsākusi palielināties. Skolēnu grupas samazinājušās, taču ir tendence pieaugt individuālo apmeklētāju skaitam.

### Muzeja pieejamības nodrošināšana

Interesenti var saņemt informāciju par muzeju un tā pakalpojumiem, izmantojot 14 dažādus komunikācijas ceļus, ko muzejs detalizējis savā Komunikācijas politikā (III MĀRKETINGS, 9.lpp. – Informācijas pieejamība par muzeju).

Apmeklētāji muzeju var apmeklēt:

	No 1.maija līdz 30.septembrim	No 1.oktobra līdz 30.aprīlim
Pirmdiena	-	11.00 – 16.00
Otrdiena	-	11.00 - 16.00
Trešdiena	11.00 - 16.00	11.00 - 16.00
Ceturtdiena	11.00 - 16.00	11.00 - 16.00
Piektdiena	11.00 - 16.00	11.00 – 16.00
Sestdiena	11.00 - 16.00	-
Svētdiena	11.00- 15.00	-

Iepriekš piesakoties pa T. 26519165 ar muzeju var iepazīties apmeklētājam vēlamajā laikā. Saskaņojot ar pilsētas pasākumu norises laikiem, muzejs atvērts arī to laikā.

### Muzeja veiktā aptauja

2020. gadā Muzejs veica apmeklētāju aptauju muzeja telpās, 2021.-2022. gadā to turpinot, aptaujājot apvienības darbiniekus un pilsētas iedzīvotājus pilsētvidē. Veicot aptauju, apstiprinājās jau zināmais, ka vietējie visvairāk informācija par muzeja aktivitātēm iegūta no mutes mutē, pārējie internetā, laikrakstos un žurnālos. Muzejā viesojušies citu Latvijas novadu iedzīvotāji, kā informācijas avotu, nosauca arī dažādu novadu laikrakstus, kuros ievietota iepriekšējo muzeja apmeklētāju pozitīvā informācija.

Secinājumi par izstāžu apmeklējumiem – vienādi gan pusaudžu, gan pieaugušo vidū vēlme redzēt profesionālas mākslas un vēstures izstādes, vietējo mākslinieku izstādes

Anotācijas izstādēs vislabprātāk muzeja apmeklētāji vēlas saņemt kā pavadošā personāla stāstījumu, retāk, rakstiskā formā. Skolēni daļēji vēlās arī video formāta anotācijas, bet pieaugušie ir piesardzīgi pret modernu anotāciju formu. Muzejā katrā ekspozīcijā izvietoti monitori, kuros slaidrādē izvietota skaidrojoša vai papildinoša informācija.

Lai labāk nodotu informāciju – viennozīmīgi populārākie ir masu mediji, tādēļ jāpaplašina muzeja informācijas saturs novada mājas lapā. Iespējama sadarbība ar Valmieras muzeju, kuram ir sava mājas lapā. Daļa apmeklētāji informāciju par muzeja aktivitātēm izlasa Valmieras novada avīzē. Apvienības facebook lapā informācija tiek sniegta par ikvienu muzeja jaunatklāto izstādi vai pasākumu.

Gandrīz visi aptaujātie izsaka apmierinājumu ar muzeja apkalpojošā personāla attieksmi un kompetenci.

Aptaujas rezultāti ļāva muzeja kolektīvam izvērtēt savu darbu un parādīja virzienus, kādos attīstīt turpmāko darbu.

Izvērtējot iepriekšējā perioda uzstādītos uzdevumus (Vidējā termiņa darbības stratēģija 2018.-2023. gadam) finansējuma trūkums noteica, ka netika paplašinātas muzeja telpas:

1. Muižas pagrabstāvā plānotā atklātā krātuve vēstures priekšmetu izvietošanai,
  2. Muižas klēts daļā plānotā lielizmēra priekšmetu (koka virpa, mucas, rati u.t.t.) telpa
- To noteica nepieciešamie ārkārtas darbi - Mazsalacas novads sakārtoja Valtenbergu muižas jumtu, izbūvēja ceļu uz muižu, nojaucot dzelzceļa pārvadu, izveidoja auto stāvlaukumu.

### Muzeja personāls

#### Kopējais muzeja darbinieku skaits 3

Nr.p.k.	Amata nosaukums	Amatu vienības
1.	Muzeja direktore	1
2.	Krājuma glabātājs	1
3.	Tehniskais speciālists	1

Muzeja darbinieki savas zināšanas papildinājuši dažādos tālākizglītībasursos, konsultācijas un pieredzes apmaiņas braucienos uz citiem muzejiem.

## Finansējums

Mazsalacas muzeja finansējumu veido:

1. Valmieras novada pašvaldības finansējums,
2. Ieņēmumi no muzeja sniegtajiem pakalpojumiem – ieejas maksa.

Izmantotie līdzekļi pēdējos 5 gados, ieskaitot fondu piešķirumus projektu realizācijai, sekojoši:

1. 2018.gadā - EUR 44310
2. 2019.gadā - EUR 44108
3. 2020.gadā - EUR 45197
4. 2021.gadā - EUR 48854
5. 2022.gadā – EUR 49256

### Muzeja kolektīvam, izvērtējot muzeja darbu 2018.-2023. gadā un gatavojot SVID analīzi, konstatēts, ka:

1. Muzejs realizē savu misiju, muzeja Nolikumā noteiktos uzdevumus - veic zinātniski pētniecisko un izglītojošo darbu, pētot Mazsalacas pilsētas un apkārtnes kultūru un vēsturi no 20.gs. sākuma līdz mūsdienām, sniedzot savu ieguldījumu sabiedrības iesaistē kultūras mantojuma izziņāšanā. Muzejs popularizē dzimtu dāvinājumus, uzturot komunikāciju ar vietējo kopienas aktīvai sabiedrības līdzdalībai.
2. Mērķtiecīgi papildināts muzeja misijai atbilstošs krājums, veidots tā, lai var pētīt Mazsalacas pilsētas un apkārtnes kultūrvēsturisko, politisko, saimniecisko un citus vēsturiskos procesus, atsevišķu cilvēku un dzimtu likteņus dažādu vēsturisko notikumu kontekstā, iekārtot ekspozīcijas un izstādes, organizēt izglītojošus pasākumus. Krājums dokumentēts atbilstoši MK noteikumiem Nr.956 "Noteikumiem par Nacionālo muzeju krājumu" un Mazsalacas muzeja krājuma Noteikumiem. Informācija par krājuma priekšmetiem pieejama Nacionālā muzeju krājuma kopkataloga datu bāzē. Nodrošināti optimāli krājuma glabāšanas apstākļi. Veiksmīgi turpināta krājuma digitalizācija (100% pamatkrājums).
3. Muzeja krājuma zinātniskā izpēte veikta izmantojot arhīvu, bibliotēku, citu muzeju materiālus, privātpersonu kolekcijas, piesaistot nozaru speciālistus. Sabiedrība informēta par pētnieciskā darba rezultātiem, veicināta skolēnu, vietējo iedzīvotāju, pētnieku iesaistīšanās novada kultūrvēsturiskā mantojuma saglabāšanā un izpētē. Lēni rit krājuma zinātnisko uzskaites kartiņu sastādīšana, iemesls - darbinieku lielā noslogotība.
4. Noskaidrotas un apmierinātas muzeja mērķauditorijas vēlmes un interese. Pamatoties uz apmeklētāju vēlmēm, tiek veidoti jauni muzeja produkti.
5. Izveidotas sabiedrības atsaucību guvušas ekspozīcijas „Valtera Hirtes radošā dzīve”, „Seno dzimtu dzimtkoki”, „1300 suvenīru – rotaļu peles”, „Medību trofejas”, „Zvanu kolekcija”, par 1949.gada deportāciju „Svešums mūs nesalauza”, „Smilšakmeņi” (projekts „Neiepazītā Ziemeļlatvija”), „Velo pirmsākumi. Gustavs Ērenpreiss”.
6. Izveidotas muzeja misijai atbilstošas mākslas un tematiskas izstādes, kas dažādo Mazsalacas muzejs piedāvājumu, apmierina muzeja apmeklētāju vēlmes un intereses, padziļināti atklāj Mazsalacas pilsētas un apkaimes vēstures un mākslas aspektus.
7. Uzlabota muzeja piedāvāto pakalpojumu kvalitāte. Izveidota vienota norāžu sistēma pilsētā. Nodrošināta informācija valsts valodā un angļu, igauņu valodās.
8. Muzejam ir vieta un loma sabiedrības līdzdalības veidošanā, sadarbojoties ar Mazsalacas apvienību, izglītības iestādēm un nevalstiskajām organizācijām.

### SVID sagatavošanas laikā detalizējās arī vairāki rīcības virzieni, lai pilnveidotu darbu un sasniegtu izvirzītos mērķus:

1. Jāturpina esošās un plānotās ekspozīcijas un tematisko izstāžu veidošanai nepieciešamo pētniecības darbu, piesaistot papildus pētniecības speciālistus, attīstot sadarbības.
2. Nepieciešams veikt krājuma kolekcijas zinātnisko inventarizāciju.
3. Turpināt veikt Valtera Hirtes rokrakstu izpēti, lai tos publicētu un sadarbība ar seno dzimtu mantiniekiem.
4. Nepieciešams paplašināt un modernizēt krājuma telpas.
5. Sadarbojoties ar vēsturniekiem, izpētīt un interesanti, saistoši prezentēt Mazsalacas pirmsākumus un izaugsmi ielu vēstures izveides stāstā.

6. Jāturpina Gustava Ērenpreisa dzimtas izpēte, velosipēda meistara likteņgaitas.
7. Nākošā periodā lielāka uzmanība jāpievērš, lai ar dažādām muzejpedagoģiskā darba formām palīdzētu iekļauties sabiedrībā dažādu sociālo grupu cilvēkiem – pensionāriem, cilvēkiem ar garīga rakstura problēmām, bezdarbniekiem, jauniešiem u.c.
8. Jāturpina iesāktie tradicionālie pasākumi, kas izraisījuši sabiedrības līdzdalību kultūras mantojuma izzināšanā.
9. Vajag iesaistīt skolēnus tematisku pasākumu rīkošanā, izpētes rezultātā iegūto materiālu apstrādē, lekciju sagatavošanā, apmeklētāju uzņemšanā un gida pakalpojumu sniegšanā.
10. Muzeja darbiniekiem uzlabot svešvalodu zināšanas un muzeja ekspozīcijās informāciju papildināt vācu valodā, esošā informācija ir latviešu, angļu un igauņu valodās.

### 2.3.1. SVID ANALĪZE

<p style="text-align: center;"><b>Mazsalacas muzejs</b></p>	<p><b>Ārējās iespējas;</b></p> <ol style="list-style-type: none"> <li>1. Aktīva kultūrvide Mazsalacā.</li> <li>2. Cieša sadarbība ar Valmieras muzeju.</li> <li>3. Sadarbība ar novada Tūrisma pārvaldi</li> <li>4. Laivotāju pastiprināta interese par Salacas upi, kā sākumpunktu izvēloties Mazsalacu.</li> <li>5. Ārvalstu tūristu aktīvā ceļošana, Igaunijas tuvums un interese par Latvijas mazpilsētām.</li> <li>6. Jaunu tūrisma maršrutu izveide.</li> <li>7. Aktīva velo tūrisma attīstība novadā.</li> </ol>	<p><b>Ārējie draudi</b></p> <ol style="list-style-type: none"> <li>1. Jaunu atraktīvu atpūtas vietu atklāšana visā Latvijas teritorijā.</li> <li>2. Turīgāko Latvijas iedzīvotāju iespēja ceļot pa visu pasauli.</li> <li>3. Cenu kāpums degvielai.</li> <li>4. Iedzīvotāju inertums.</li> <li>5. Latvijas valsts politika kultūras jomā.</li> <li>6. Salīdzinoši liels attālums no galvaspilsētas (160 km).</li> </ol>
<p><b>Muzeja galvenās stiprās puses:</b></p> <ol style="list-style-type: none"> <li>1. Ģeogrāfiski izdevīga atrašanās vieta Mazsalacas pilsētā.</li> <li>2. Savdabīgs, pasaulē vienīgais muzeja krājums, kurā glabājas viena cilvēka dzīves skatījums caur koka figūriņām un pierakstītajām notikumu leģendām.</li> <li>3. Izzinošas, atraktīvas ekspozīcijas: zvanu kolekcija, peļu kolekcija, medību trofejas, daudzveidīgas krājuma priekšmetu kolekcijas.</li> <li>4. Senu, ievērojamu dzimtu stāsti, kuru senču pirmsākumi atrodami Valtenberģu muižas apkaimē.</li> <li>5. Mazsalacas pilsētas un apkārtnes ievērojamu cilvēku kultūrvēsturiskā nozīme, piem., kordiriģents P.Hincenbergs, Gustavs Ērenpreiss, Konstantīns Pēkšēns un citi.</li> <li>6. Interesants, daudzveidīgs muzeja izstāžu piedāvājums.</li> <li>7. Laba sadarbība ar Mazsalacas Apvienību un vietējām izglītības un kultūras iestādēm .</li> <li>8. Veiksmīga muzeja komunikācijas politika.</li> <li>9. Darboties gribošs, uzticams, radošs, pieredzes bagāts kolektīvs.</li> <li>10. Jauni darba formu meklējumi, atraktīvs izpildījums.</li> </ol>	<p><b>leguldīt:</b></p> <ol style="list-style-type: none"> <li>1. Pilnveidot izglītojošā darba formas atbilstoši dažādu mērķgrupu vēlmēm.</li> <li>2. Pilnveidot muzeja izglītojošā darba kvalitāti, izstādes, lekcijas,</li> <li>3. Papildināt muzejpedagoģiskās programmas ar mūsdienu prasībām atbilstošām tehnoloģijām.</li> <li>4. Mērķtiecīgi papildināt muzeja krājumu ar jaunieguvumiem.</li> <li>5. Izgatavot interesantus, saistošu, izzinošu reklāmas materiālus.</li> <li>6. Mērķtiecīga krājuma izpēte un restaurāciju, autentisku priekšmetu izgatavošana.</li> <li>7. Dažādu projektu finanšu piesaistīšana.</li> <li>8. Muzeja tālāka iesaistīšanās skolu mācību procesā.</li> </ol>	<p><b>Aizsargāt:</b></p> <ol style="list-style-type: none"> <li>1. Pastiprināti strādāt ar tūrisma firmām un vietējiem, lielo pilsētu, kaimiņu pilsētu un novada TIC.</li> <li>2. Tūristam piedāvāt kvalitatīvu, interesantu Mazsalacas un apkārtnes vien raksturīgu produktu kompleksu sadarbībā ar Skaņākalna dabas parku un vietējiem uzņēmējiem.</li> </ol>

<p>11. Veiksmīga sadarbība ar domubiedru grupu (izpaīdzīgi, atsaucīgi, zinoši).</p> <p>12. Vēsturiska ēka.</p> <p>13. Sadarbība ar plašsaziņas līdzekļiem.</p>		
<p><b>Muzeja galvenās vājās vietas:</b></p> <ol style="list-style-type: none"> <li>1. Ierobežots finansējums jaunu telpu apguvei.</li> <li>2. Nepietiekošas telpas vēsturisko ekspozīciju izveidošanai.</li> <li>3. Nepietiekoši resursi zinātniski pētnieciskai darbībai.</li> <li>4. Trūkst finanses konservācijas un restaurācijas darbiem.</li> <li>5. Darbinieku svešvalodas zināšanas.</li> </ol>	<p><b>Pieņemt lēmumu:</b></p> <ol style="list-style-type: none"> <li>1. Strādāt pie finansējuma piesaistīšanas ar dažādiem fondiem.</li> <li>2. Sadarboties ar skolu pedagogiem un skolēniem, citām pētnieciskām institūcijām.</li> <li>3. Mērķtiecīgi strādāt pie krājuma izpētes un jaunieguvumiem.</li> </ol>	<p><b>Rīkoties:</b></p> <ol style="list-style-type: none"> <li>1. Finansējuma piesaistīšana muzeja krātuvju modernizācijai.</li> <li>2. Sadarbojoties ar Mazsalacas vidusskolas pedagogiem, lai ieinteresētu skolēnus.</li> <li>3. Darbs pie krājuma izpētes, zinātniskās kartotēkas veidošanas.</li> </ol>

### III STRATĒGISKĀ DAĻA

#### 3. Muzeja vidējā termiņa darbības programma

##### 3.1. Politikas mērķis

Veidot kvalitatīvu krājumu, kā pētniecības avotu kopumu, nodrošināt kultūras mantojuma pētīšanu un saglabāšanu nākamajām paaudzēm, attīstīt daudzveidīgu plašai sabiedrībai pieejamu kultūras piedāvājumu.

##### 3.2. Prioritātes

- nodrošināt kultūras mantojuma saglabāšanu, atpazīstamību un pieejamību ikvienam,
- veicinātu sabiedrības interesi par kultūras mantojuma un kultūras vērtību daudzveidību,
- saglabāt Valtera Hirtes mantojumu,
- mērķtiecīgi atspoguļot stipru dzimtu nozīmību Mazsalacas apkārtnē,
- sekmēt radošās daudzveidības procesu attīstību,
- veidotu kvalitatīvu kultūrvidi, apvienojot kultūras mantojumu ar jaunradītām vērtībām.

**Stratēģiskais mērķis: 1. Nodrošināt krājuma kopumu, kā pilnīgu kultūrvēsturisko liecību krājumu par Mazsalacu, tās apkārtni, dzimtām, attīstot vietējo iedzīvotāju un sabiedrības līdzdalību**

	Uzdevumi	Rezultatīvie rādītāji		Aktivitātes	Izpildes laiks
		Kvalitatīvie	Kvantitatīvie		
1.	Muzeja krājuma mērķtiecīga papildināšana, saglabāšanas nodrošināšana	Izveidots krājums, kas raksturo Mazsalacas pilsētas un apkārtnes kultūrvēsturiskā mantojuma savdabību;	Krājuma papildināšana atbilstoši Mazsalacas muzeja misijai -krājums papildināts par 300 vienībām	Krājuma palīgkrājuma papildināšana ar kopijām no arhīviem – Latvijas Valsts arhīva, Latvijas Valsts Vēstures arhīva un citiem avotiem	2023.-2028.
				Seno dzimtu pārstāvju dāvinājumi: fotogrāfijas, dokumenti, lietiskie priekšmeti	2023.-2028.
				Muzeja interesentu, novadnieku dāvinājumi	2023.-2028.
				Krājuma papildināšana ar kultūrvēsturiskiem priekšmetiem, kuri iegūti ekspedīciju rezultātā	2023.- 2028.
		Veikti pasākumi krājuma saglabāšanai	Katru gadu veikta krājuma pārbaude, noteikta saglabātības pakāpe	Krājumu priekšmetu esības pārbaude: 2023.gads 3064; 2024 g. 718; 2025.g.-526; 2026.g. -1524; 2027.g.- 761; 2028.g.- 4000	2023.-2028.

		Nodrošināta nepārtraukta krājumu drošība	Sertificēti ugunsdzēsāmie aparāti krājuma telpās un ekspozīcijas zālēs (pārbaude 1x gadā)	Visas telpas nodrošinātas ar ugunsdzēsāmajiem aparātiem, papildus iegūtajās muzeja telpās izbūvēta ugunsdrošības un apsardzes signalizācija	2024.- 2028.
2.	Papildus krājuma telpu izveide un glabāšanas infrastruktūras attīstība	Pilnveidota muzeja krājuma priekšmetu izvietošana atbilstoši NNMK	Krātuves telpā plaukti un slēgti skapji krājuma priekšmetu novietošanai	Krājuma telpa aprīkota skapjiem un plauktiem., kur novietoti krājuma priekšmeti, gleznām speciāli izveidoti plaukti ar nodalījumiem.	2023.-2024.
		Slēgtu stikla vitrīnu iegāde eksponēto priekšmetu izvietošanai	Izvietoti stikla vitrīnās nelieli muzeja priekšmeti, tekstilijas	Slēgtu stikla vitrīnu iegāde	2023.-2028.
		Jaunas glabātuves izveide	30 m <sup>2</sup>	Atremontēta 1 telpa Aprīkota ar plauktiem Ierīkota ugunsdrošības un apsardzes signalizācija	2024.-2025.
3.	Krājuma kolekciju pētniecība un pieejamība, izmantojot daudzveidīgas muzeja darba formas	Krājuma izmantošana ārtelpas piedāvājumā	1x gadā piedāvājums Mazsalacas un apkārtnes kultūras un izglītības institūcijās	Mazā formāta izstādes	2024.-2028.
		Plaši izmantots muzeja krājums izstāžu, izglītojošā un pētniecības darbā	Esošo ekspozīciju papildināšana ar jauniegūtajiem muzeja priekšmetiem Jaunu izstāžu iekārtošana muzejā un ārpus tā	Jauniegūto muzeja priekšmetu izvietošana ekspozīcijās pēc to tematikas. Krājuma priekšmetu izmantošana apmeklētāju un pētnieku pētnieciskajos darbos Izstādes un lekcijas pagasta centros, skolā, bibliotēkās Izveidotas izstādes no jaunieguvumiem, lai sekmētu cilvēku izpratni un līdzdarbošanos muzeja krājuma papildināšanā	2023.-2028.
		Virtuālais piedāvājums	Hirtes kolekcija	Digitalizētā informācija izvietota digitālajos fotorāmjos, muzeja virtuālajā piedāvājumā Valmieras muzeja mājas lapā	2023.- 2028.

### Stratēģiskais mērķis: 2. Valtera Hirtes mantojuma ilgtspējīga saglabāšana un pieejamība

N.p.k.	Uzdevumi	Aktivitātes	Rezultāti	Atbildīgais	Izpildes laiks	Finanšu avots
1.	Valtera Hirtes pastāvīgās ekspozīcijas papildināšana	Digitālās daļas izveide	Ekspozīcija papildināta ar digitālo fotorāmi, kurā iespējams apskatīt Hirtes kolekcijas neekspozēto daļu un informāciju par amatnieka dzīvi	Muzeja direktore Krājuma glabātāja	2024.	Budžets

2.	V.Hirtes radošā mantojuma pētniecība	Rokrakstu transkribācija, tekstu digitalizēšana	iesieta grāmata ar Hirtes rokrakstiem un tekstu atšifrējumiem	Muzeja direktore Krājuma glabātāja	2024.	Budžets
3.	Hirtes mantojuma popularizēšana	Ceļojošās izstādes izveidošana	Izstāde tiek eksponēta novada kultūras un izglītības institūcijās	Muzeja direktore Krājuma glabātāja	2025.-2028.	Budžets

**Stratēģiskais mērķis: 3. Pētīt Mazsalacas muzeja krājumu un citu atmiņas institūciju avotus, veidojot Mazsalacas iedzīvotājos un viesos interesi un izpratni par Mazsalacas un apkārtnes kultūrvēsturiskā mantojuma savdabību**

N.p.k.	Uzdevumi	Aktivitātes	Rezultāti	Atbildīgais	Izpildes laiks	Finanšu avots
1.	Veikt izpēti Mazsalacas muzeja krājumā un citu atmiņu institūciju avotos par Mazsalacas un apkārtnes vēsturi, kultūrvēsturisko ainavu un infrastruktūras izmaiņām	Vēsturnieku piesaiste izpētes procesā, sadarbība ar Valmieras muzeju un arhīviem un to prezentēt Muzeja krājuma papildināšana ar muzejiskiem vēstures un kultūrvēstures priekšmetiem	Izpētīta Mazsalacas ielu vēsture( katru gadu izpēta 1-2 Mazsalacas ielām, veidojot prezentācijas materiālu	Muzeja direktore Krājuma glabātāja	2023. -2028.	Budžets
2.	Turpināt izpēti par senajām dzimtām Mazsalacā	Sadarbība ar seno dzimtu pārstāvjiem Dzimtu jaunākās paaudzes iesaistīšana savas dzimtu sakņu izpētes turpināšanā.	Papildināta dzimtu koku informācija	Krājuma glabātāja	2023.-2028.	Budžets Dāvinājumi
3.	Aktualizēt darbu ar Valtera Hirtes radošo mantojumu	Stratēģiskais mērķis nr.2	Stratēģiskais mērķis nr.2	Muzeja direktore, krājuma glabātāja, tehniskais speciālists	2023.-2028.	Budžets
4.	Pētīt muzeja ēkas – Valtenbergu muižas vēsturi un muižu kultūrtelpu Mazsalacas apkārtnē	Valtenbergu muižas pētniecība Muižu tīklojuma pētniecība Mazsalacas apkārtnē	Papildināta informācija Izveidota ceļojošā izstāde par pagasta muižu arhitektūru (sadarbība ar Valmieras muzeju)	Muzeja direktore, krājuma glabātāja	2025.-2028.	Budžets Piesaistīts finansējums

**Stratēģiskais mērķis: 4. Veicināt Mazsalacas pilsētas un tās apkārtnes kultūrvēsturiskā mantojuma laikmetīgu iekļaušanos sabiedrības vispusīgas attīstības, mūžizglītības un kvalitatīvas dzīves vides veidošanai**

N.p.k.	Uzdevumi	Aktivitātes	Rezultāti	Atbildīgais	Izpildes laiks	Finanšu avots
1.	Popularizēt Mazsalacas pilsētas un apkārtnes teritorijas vēsturi, uzsverot tās	Starptautiskā akcija “Muzeju nakts” Piļu un muižu apceļošanas akcijas	Jaunas tematiskās izstādes Papildinātas un aktualizētas pastāvīgās ekspozīcijas Ilgadējie vēsturiskie lasījumi	Muzeja direktore Krājuma glabātāja	2025.- 2028.	Budžets Projektu finansējums



	kultūrvēsturisko mantojumu un lomu radošo industriju attīstībā	Eiropas Kultūras mantojuma dienas Muzeja ikdienas piedāvājums	Pasākumi Publikācijas Sabiedrības iesaistes pasākumi Muzejā esošās 8 ekspozīcijas apmierina dažāda vecuma un sociālā stāvokļa apmeklētāju. Katru gadu veido no 4-6 tematiskām izstādēm			
2.	Nodrošināt muzeja materiālā un nemateriālā kultūras mantojuma pieejamību, t.sk. mūžizglītībai un kvalitatīvai brīvā laika pavadīšanai	Piedāvājums krājuma eksponētai un neeksponētai pieejamībai Virtuālais piedāvājums Glabātavu pilnveidošana Krājumā un citos avotos esošo rakstisko un lietisko priekšmetu izpēte Ekspozīciju papildināšana ar jaunieguvumiem un neeksponēto krājuma daļu	Jauni izglītojošie pasākumi Radošās darbnīcas Ekskursijas krājumā Izveidotas papildu glabātuves Sadarbība ar skolu, TIC, NVO, Kultūras centru jauna satura pasākumu veidošanai Papildus informācijas izvietošana apmeklētājiem ar redzes, dzirdes un kustību traucējumiem	Muzeja direktore Krājuma glabātāja	2023.- 2025.	Budžets Projektu finansējums
3.	Veidot daudzveidīgu, atraktīvu muzeja piedāvājumu, kas vērsts uz zināšanu sabiedrības veidošanu un prasmju pārnesi	Tematiskās izstādes Ceļojošās izstādes no Valmieras un citiem muzejiem	Jaunas izstādes muzejā, pilsētvidē un citās Mazsalacas pilsētas institūcijās Sadarbības pasākumi ar skolu Krājuma un kolekciju popularizēšana ar muzejpedagoģiskām programmām Nodrošināt muzeja pieejamību cilvēkiem ar īpašām vajadzībām un maziem bērniem	Muzeja direktore Krājuma glabātāja	2023.- 2028.  2025.-2028.	Budžets Projektu finansējums
4.	Nodrošināt muzeja un kultūrvēstures piedāvājuma iekļaušanu Latvijas un starptautiskā tūrisma aprīvē	Sadarbības pasākumu ar Valmieras novada Tūrisma pārvaldi Komunikācija ar tūroperatoriem	Mazsalacas muzejs kā tūrisma galamērķis	Muzeja direktore Krājuma glabātāja	2025.- 2028.	Budžets Projektu finansējums
5.	Veidot Mazsalacas muzeja atpazīstamību, ilgtspējīgai attīstībai	Sadarbība ar Valmieras muzeju Sadarbības ar Valmieras novada Tūrisma pārvaldi	Informācijas izvietošana Valmieras muzeja mājaslapā Informācija par muzeju tūrisma gadatirgos	Muzeja direktore Krājuma glabātāja	2024.- 2028.	Budžets

6.	Veicināt pilsētas un apkārtnes iedzīvotāju piederības sajūtu un lokālpatriotismu savu dzimtas sakņu izzināšanā	Apzināt Mazsalacas pilsētas un apkārtnes vēstures liecību izzināšanu dažādos laika posmos, dzimtu dāvinājumu popularizēšana Iesaistīt mazsalaciešus un apkārtnes iedzīvotājus papildināt muzeja krājumu	Vēstures lasījumi, tikšanās dzimtu salidojumos, skolu programmu papildināšana ar muzeju apskati un lekcijām	Muzeja direktore Krājuma glabātāja	2023. -2028.	
7.	Piedalīties mūsdienīga informācijas tīkla radīšanā, pārnesot muzeja mantojumu digitālā vidē	Aktīvs darbs pie jaunieguvumu digitalizācijas	Vadoties pēc muzeja kolekcijām un jaunieguvumiem , informācija pārnesta digitālā vidē 100 vienības katru gadu Katru gadu pārskatīti un papildināti apraksti NMKK 30 muzeja krājuma priekšmetiem	Krājuma glabātāja	2023.-2028.	Budžets Papildus finansējums

#### **IV STRATĒGIJAS IEVIEŠANAS UZDEVUMI**

Muzejā par Stratēģijas ieviešanu un izpildi atbild muzeja direktore. Stratēģija pārskatāma reizi gadā, sagatavojot datus Latvijas digitālai kultūras kartei. Atskaitīšanās kārtībā Muzejs ievēro Valmieras novada pašvaldības noteikto kārtību – sagatavotais informācija par gadu tiek iesniegta Kultūras pārvaldei un tiek atspoguļota Valmieras novada pašvaldības publiskajā pārskatā. Iestādes paveiktie un plānotie mērķi un uzdevumi tiek atspoguļoti arī ikgadējā Darba izpildes plānošanas un novērtēšanas anketā, ko sagatavo iestādes direktors un saskaņo ar Kultūras pārvaldes vadītāju. Savukārt Muzeja vadītājs izvērtē un saskaņo savas iestādes darbinieku darba rezultātus un uzdevumus.

Par aktuālajām problēmsituācijām Stratēģijas ieviešanā muzeja direktore, kas regulāri seko plānoto mērķu un uzdevumu izpildei, sniedz informāciju Valmieras novada Kultūras pārvaldei iknedēļas kultūras iestāžu darba plānošanas sanāksmēs. Sasniegtie rezultāti un uzdevumi tiek pārrunāti arī Muzeja darba plānošanas sanāksmēs, kā arī nepieciešamības gadījumā ar Valmieras muzeju, kas nodrošina muzeju jomas metodisko vadību un pārraudzību Valmieras novadā.

**MAZSALACAS MUZEJA  
KRĀJUMA POLITIKA  
2023.-2028.gadam**

**VISPĀRĪGS RAKSTUROJUMS**

Mazsalacas muzeja (turpmāk – Muzejs) krājuma politika konkretizē darbu ar Muzeja krājumu un nosaka, kādā veidā Muzejs veic krājuma pārvaldību saskaņā ar Muzeja mērķiem un īsteno Muzeja misiju.

Krājuma politika izstrādāta, balstoties uz pašreizējās situācijas analīzi un izvirzītajiem uzdevumiem krājuma komplektēšanā, dokumentēšanā, saglabāšanā un izmantošanā. Krājuma politika ir elastīgs dokuments, ko nepieciešamības gadījumā var grozīt, papildināt un precizēt, lai pilnveidotu krājuma pārvaldību un attīstību.

Krājuma darbs notiek, pamatojoties uz Ministru kabineta 2006.gada 21.novembra noteikumiem Nr.956 „Noteikumi par Nacionālo muzeju krājumu”, Muzeja krājuma noteikumiem un Muzeja nolikumu.

**I KRĀJUMA VEIDOŠANAS MĒRĶIS UN UZDEVUMI**

1.1. Krājuma komplektēšanas, saglabāšanas un izmantošanas **politikas mērķis:**

1. *nodrošināt krājuma kopumu kā pilnīgu kultūrvēsturisko liecību krājumu par Mazsalacu, tās apkārtni, dzimtām, attīstot vietējo iedzīvotāju un sabiedrības līdzdalību;*
2. *nodrošināt Valtera Hirtes mantojuma ilgtspējīgu saglabāšanu un pieejamību.*

1.2. **Uzdevumi** 2023.-2028.gadam:

- 1) muzeja krājuma mērķtiecīga papildināšana, saglabāšanas nodrošināšana;
- 2) papildus krājuma telpu izveide un glabāšanas infrastruktūras attīstība;
- 3) krājuma kolekciju pētniecība un pieejamība, izmantojot daudzveidīgas muzeja darba formas.

**1.3. Esošās politikas izvērtējums**

Muzeja Krājuma politika 2018.-2023.gadam nodrošinājusi mērķtiecīgu krājuma veidošanu, lai apzinātu, saglabātu un nodrošinātu tā pieejamību saskaņā ar izvirzītajiem stratēģiskajiem mērķiem un uzdevumiem. Īpaša uzmanība pievērsta 3 komplektēšanas virzieniem – Valtera Hirtes mantojums, dzimtu vēstures izpēte, Mazsalacas kultūrvēsturiskā mantojuma apzināšana. Pamatkrājums ir digitalizēts, krājuma popularizēšana notiek izmantojot dažādus komunikācijas veidus.

**II KRĀJUMA SATURA RAKSTUROJUMS UN IZVĒRTĒJUMS**

**2.1. Muzeja krājuma veidošana**

Muzeja krājums veidojies 24 muzeja darbības gados. Krājums atbilst Muzeja misijai, ir vispusīgs un bagāts, aptverot Mazsalacas pilsētas un tās apkārtni teritoriju kultūrvēsturisko mantojumu no 19.gs. beigām līdz mūsdienām. Krājums tiek komplektēts tā, lai tas dotu iespēju cilvēkiem ar dažādām interesēm iegūt nepieciešamo informāciju par Mazsalacas pilsētas un tās apkārtnes vēsturi, Valtenberģu muižas veidošanos un atpazīstamiem cilvēkiem, kuru dzimtas veidojušās Mazsalacas apkārtne.

Muzeja krājumu veido pamatkrājums un palīgkrājums. Uz 2023.gada 1.janvāri krājumā glabājas 3542 vienības, tai skaitā pamatkrājumā – 3064, palīgkrājumā – 478.

Muzejs krāj materiālo un nemateriālo mantojumu šādās tēmās:

1. Kokgriezēja Valtera Hirtes radošā darbība – skulptūras, gleznas, rokraksti, fotogrāfijas, darba rīki, kokgriezēja personīgais arhīvs (foto, korespondence, dokumenti).
2. Mazsalacas pilsētas un tās apkārtnes vēsture – fotogrāfijas, lietiskie priekšmeti, dokumenti, darbarīki, personības, procesi.
3. Mazsalacas apkaimes ievērojamas dzimtas – dokumenti, fotogrāfijas, lietiskie priekšmeti, mēbeles.

Muzejs nekrāj liela izmēra mēbeles, darba rīkus, ierīces, grāmatas, dabas objektus. Komplektēšanas programmā nav arī artefakti, kas neatbilst hronoloģiskajam laika ietvaram - ir vecāki par 19.gadsimta 2.pusi (ja vien tie nav ar Valtenberģu muižas iekštelņu interjeru saistīti priekšmeti). Ekspozīciju, tematisko izstāžu vajadzībām un satura nodrošināšanai nepieciešamības gadījumā plānots izmantot deponējumus no Vidzemes vai citiem Latvijas akreditētajiem muzejiem, kā arī privātpersonām.

## **2.2. Atsavināšana no muzeja krājuma**

No muzeja krājuma atsavina krājuma priekšmetus, kas nav saistīti ar Mazsalacas pilsētu un Mazsalacas apvienības pārvaldes administratīvajā kontekstā esošajām teritorijām.

Vienlaikus ar esības pārbaudi notiek priekšmetu atbilstības Muzeja misijai izvērtēšana. Ja krājumā atrodas šādi priekšmeti, tad tiek sagatavots atsavināmo priekšmetu saraksts, turpmākā darbība noteikta Muzeja krājuma noteikumos.

## **2.3. Krājuma papildināšanas kritēriji**

Lai izvērtētu subjektu atbilstību komplektēšanas mērķiem, Muzejs noteicis šādus kritērijus:

- atbilstība Muzeja misijai;
- atbilstība hronoloģiskajiem, teritoriālajiem un tematiskajiem ietvariem;
- priekšmeta autentiskums un unikalitāte;
- priekšmeta zinātniskā, kultūrvēsturiskā, memoriālā, mākslinieciskā vērtība;
- priekšmeta aktualitāte notikumu kontekstā un plānotajā Muzeja darbībā;
- priekšmeta saglabātība un restaurācijas iespējas;
- iespēja izmantot Muzeja krājumu izglītojošā darbā;
- iespēja priekšmetu novietot esošajās krātuvēs.

## **2.4. Krājuma papildināšanas metodes un avoti**

Krājuma papildināšanai Muzejs izmanto šādu metožu kopumu:

- dāvinājumi kā dominējošā krājuma papildināšanas metode;
- pirkumi Muzeja budžeta līdzekļu ietvaros un no projektu konkursos iegūtā finansējuma;
- ekspedīcijas no Muzeja budžeta līdzekļiem un projektos piesaistīta finansējuma;
- izmaiņu fotofiksācijas ekspedīcijas pilsētā (no Muzeja budžeta līdzekļiem);
- no citām iestādēm pieņemtie materiāli (administratīvās un citas reformas, uzņēmumu un iestāžu likvidācijas, bankroti, muitā un policijā atsavinātie materiāli, iestāžu un uzņēmumu muzeju kolekcijas);
- Mazsalacas pilsētas un tās apkaimes iedzīvotāju piesaistīšana krājuma papildināšanā (informācija – uzaicinājums Valmieras novada mājas lapā, Facebook, Instagram, individuālu kopienu iedzīvotāju uzrunāšana, sludinājumi presē par jaunu priekšmetu iegādi);
- kontaktu veidošana un sadarbība ar novada ievērojamo seno dzimtu pārstāvjiem.

## **2.5. Krājuma izmantošanas nosacījumi**

Muzejs krājuma priekšmetus izmanto pamatekspozīcijās, izstādēs Muzejā, izstādēs ārpus Muzeja, Muzeja darbinieku zinātniski pētnieciskajā darbā, apmeklētājiem pētnieciskajam darbam, izglītojošā darbā, pašvaldības iestāžu reprezentācijas vajadzībām, nodrošinot MK noteikumos Nr.956 noteiktās prasības.

Izglītojošā darbā Muzejs izmanto kopijas, atdarinājumus. Oriģinālus, ja tie Muzeja krājumā ir vairākos eksemplāros, gatavoti no izturīgiem materiāliem un ir labi saglabājušies, izmanto pedagoģiskās programmās tikai demonstrēšanas nolūkos. Unikālus, neizturīgus, īpaši vērtīgus oriģinālos priekšmetus izglītojošam darbam izmanto, ievietotus vitrīnās. Pētnieciskajā darbā var

tikt izmantoti visi muzeja materiāli, ja tiem nav uzlikti īpaši izmantošanas nosacījumi, ja tie neatrodas restaurācijā. Ar īpaši sliktā stāvoklī esošiem vēl nerestaurētiem priekšmetiem Muzeja krājuma speciālisti iepazīstina tikai profesionālus pētniekus.

## 2.6. Krājuma konservācija un restaurācija

Muzejam nav sava sertificēta restauratora. Krājuma priekšmetu konservācijai un restaurācijai tiek pieaicināti atestēti restauratori. Krājuma glabātājs veic preventīvo konservāciju un restaurāciju savas kompetences ietvaros.

Restaurējamo priekšmetu atlasī nosaka:

- nepieciešamība izmantot priekšmetu izstādēm un ekspozīcijām;
- esības pārbaudes laikā vai citādi uzglabāšanas laikā konstatēts slikts priekšmetu stāvoklis;
- unikāls priekšmets ar ļoti augstu vēsturisko un kultūrvēsturisko vērtību.

## III KRĀJUMA DARBA PRIORITĀTES UN SAGAIĀMIE REZULTĀTI

### 3.1. Krājuma komplektēšana

Prioritārie uzdevumi krājuma komplektēšanas darbā:

- ekspedīcija Mazsalacas pilsētā un tās apkārtnē;
- krājuma papildināšana ar solitārpriekšmetiem, kas atspoguļo Mazsalacas pilsētas un tās apkārtnes vēstures un kultūrvēstures norises;
- ievērojamu dzimtu pārstāvju dāvinājumu, dokumentālo liecību, dzimtu lietišķo priekšmetu vākšana;
- krājuma papildināšana ar novada mākslinieku gleznām (pirkumi un dāvinājumi).

### Galvenās krājuma komplektēšanas tēmas 2023. – 2028.gadā:

Tēma	Priekšmetu veidi
Kokgriezēja Valtera Hirtes radošā darbība	Fotogrāfijas, dokumenti, lietiskie priekšmeti, mākslas darbi, līdzgaitnieku atmiņas
Mazsalacas pilsētas un tās apkārtnes vēsture	Fotogrāfijas, dokumenti, lietiskie priekšmeti, mākslas darbi
Mazsalacas novada fotofiksācija no 20.gs. līdz mūsdienām	Fotogrāfijas
Novadnieku - mākslinieku darbība un daiļrade 20.-21.gs.	Fotogrāfijas, dokumenti, lietiskie priekšmeti, mākslas darbi
Mūsdienu notikumi, vietas un personības Mazsalacā un tās apkārtnē	Fotogrāfijas, dokumenti, lietiskie priekšmeti
Valtenberģu muižas stāsts	Fotogrāfijas, dokumenti, lietiskie priekšmeti
Senu, ievērojamu dzimtu pārstāvju dzīvesstāsti	Fotogrāfijas, dokumenti, lietiskie priekšmeti, mākslas darbi
Apbūves un ainavas izmaiņas Mazsalacā	Fotogrāfijas, plāni, arhitektu zīmējumi

Muzejā esošo kolekciju papildināšana par augstākminētajām tēmām nodrošinās plašākas Muzeja krājuma izmantošanas iespējas, kvalitatīvi komunicējot ar dažādām mērķauditorijām.

### 3.2. Krājuma saglabāšana

#### Krātuvju raksturojums

Muzejs krājumu glabā centralizēti Valtenberģu muižas ēkas trešajā stāvā, slēgtā telpā. Gleznu kolekcijas glabāšanai izgatavoti speciāli plaukti. Krājums glabājas slēgtos skapjos un atklātos plauktos. Telpa ir vēdināma, centrālā apkure, logiem piestiprinātas žalūzijas, lai pasargātu krājumu no UV starojuma. Muzeja lielākā krājuma daļa izvietota ekspozīcijās gan atklāti, gan stikla vitrīnās.

Nepieciešams modernizēt krājuma glabāšanu ar piemērota materiāla iesaiņojumu (aplaknes, mapes, kastes u.c.), pakāpeniski nomainot neatbilstošo iesaiņojumu.

#### Restaurācija

Krājuma priekšmetu restaurācijai un konservācijai Muzejs pieaicina atestētus restauratorus. Muzejs no 2018.gada līdz 2023.gadam pārrāmēja 70 gleznas. Krājuma esības pārbaužu laikā Muzejs izvērtē saglabātību, atlasa steidzamā kārtā restaurējamus priekšmetus.

### **3.3. Krājuma pieejamība un digitalizācija**

Lai nodrošinātu informācijas pieejamību un krājuma priekšmetu izmantošanu, Muzejā veido uzskaites kartotēku un tematisko kartotēku. Informācijas meklēšanai digitālajā vidē Muzejs veido krājuma priekšmetu aprakstu sarakstus, regulāri tos papildina. Šos sarakstus Muzejs izmanto krājuma esības pārbaudēm, priekšmetu atlasei, meklēšanai, novietošanai atbilstoši topogrāfijai. Saraksti pieejami apmeklētājiem.

Pētnieciskā darba rezultātā Muzejs sācis veidot krājuma priekšmetu zinātnisko kartotēku, kas pagaidām apvienota ar tematisko kartotēku.

Krājumu uzskaitē notiek atbilstoši MK noteikumiem „Noteikumi par Nacionālo muzeju krājumu” un noteikumiem „Noteikumi par Mazsalacas muzeja krājumu”.

Lai nodrošinātu sabiedrībai plašāku pieejamību Muzeja krājumam, krājuma priekšmetus digitalizē un informāciju ievada tikai Nacionālā muzeju krājuma kopkataloga datu bāzē (NMKK). Informāciju par krājuma priekšmetiem NMKK ievada šādā secībā:

- jauniegūtie muzeja priekšmeti,
- priekšmeti pa kolekcijām,
- priekšmeti par Mazsalacas pilsētas un tās apkārtnes vēsturi.

2023.gada 1.janvārī NMKK ievadīta informācija par 3063 muzeja krājuma priekšmetiem, nodrošinot, ka kopkataloga IS pamatkrājums ievadīts 100%.

Muzeja krājuma priekšmetus izmanto pamatekspozīcijā, izstādēs Muzejā un ārpus tā, izglītojošā un pētnieciskajā darbā, kā arī apmeklētāju un pētnieku pētnieciskajos darbos.

#### Pamatekspozīcijā:

- “Valtera Hirtes skulptūras”
- “1300 suvenīru – rotaļu peles”
- “Senie dzimtkoki”, ekspozīcija papildināta 2022.gadā
- “Zvani”
- “Medību trofejas”, papildināta 2022.gadā
- “Svešums mūs nesalauza”, papildināta 2021.gadā
- “Velo meistars Gustavs Ērenpreiss”, papildināta 2020.gadā

#### Izstādēs Muzejā no tā krājuma

- “Mazsalaca senajās bildēs”, izveidota 2018.gadā
- Vilnis Lācis Gleznas. 2019.gads
- Vincenta Ločmeļa gleznas. 2022.gads
- Otomija Freiberga Andersone. Akvareļi. 2022.gads

Interaktīvā darbībā izmanto lietisko priekšmetu tipveida (līdzīgos, bez konkrētas izcelsmes) priekšmetus (mājsaimniecības, mājamatniecības, lauksaimniecības darba rīkus un piederumus).

Krājuma priekšmetu digitālās reprodukcijas izmanto publikācijās, reklāmas materiālos un bukletos.

## **IV KRĀJUMA DARBA REZULTĀTI**

### **Problēmas un darba uzlabošanas pasākumi**

Prioritārs uzdevums ir risināt jautājumus par papildus telpu izveidošanu krātuves vajadzībām. Kavēšanās iemesls – nepietiekams finansējums. Lai sasniegtu rezultātus, Muzejs plāno vairākus darba uzlabošanas pasākumus:

1. krājuma darbā iesaistīto Muzeja darbinieku kvalifikācijas celšana (A);
2. saiņojuma nomaiņa papīra krājumam (A);
3. papildus krātuves izveidošana (B);
4. krātuves telpu un aprīkojuma modernizācija (A);

5. papildus finansējuma piesaistīšana Muzeja krājuma priekšmetu iepirkšanai un restaurācijai (B).

**Paredzami politikas rezultāti 2023.- 2028.gadā**

A variants – sasniedzamie rezultāti pie pašreizējā finansējuma;

B variants – sasniedzamie rezultāti, izmantojot papildus nepieciešamo finansējumu.

<b>Krājuma politikas paredzami rezultāti</b>	<b>Variants</b>	<b>2023.</b>	<b>2024.</b>	<b>2025.</b>	<b>2026.</b>	<b>2027.</b>	<b>2028.</b>
Krājuma mērķtiecīga papildināšana	A	50	50	50	50	50	50
	B	100	70	100	100	100	100
NMKK ievadīto vienību skaits		<b>2023.</b>	<b>2024.</b>	<b>2025.</b>	<b>2026.</b>	<b>2027.</b>	<b>2028.</b>
	A	50	50	50	50	50	50
	B	100	100	100	100	100	100
Krājuma izvērtēšana un krājuma priekšmetu esības pārbaude		<b>2023.</b>	<b>2024.</b>	<b>2025.</b>	<b>2026.</b>	<b>2027.</b>	<b>2028.</b>
	A	3064	592	526	1524	761	4000
	B	3064	600	600	1600	1000	4000
No krājuma deponēto vienību skaits		<b>2023.</b>	<b>2024.</b>	<b>2025.</b>	<b>2026.</b>	<b>2027.</b>	<b>2028.</b>
	A	20	20	20	20	20	20
	B	100	100	100	100	100	100
Restaurēti krājuma priekšmeti		<b>2023.</b>	<b>2024.</b>	<b>2025.</b>	<b>2026.</b>	<b>2027.</b>	<b>2028.</b>
	A			1		1	
	B			2		2	
Nodrošināta krājuma izmantošana ekspozīcijā, izstādēs, izglītojošajā un pētniecības darbā		<b>2023.</b>	<b>2024.</b>	<b>2025.</b>	<b>2026.</b>	<b>2027.</b>	<b>2028.</b>
	A	2500	2500	2500	2500	2500	2500
	B	3000	3000	3000	3000	3000	3000



## **MAZSALACAS MUZEJA PĒTNIECĪBAS DARBA POLITIKA 2023. – 2028. GADAM**

Mazsalacas muzeja (turpmāk – Muzejs) pētnieciskais darbs aptver laika periodu no Mazsalacas pilsētas pirmsākumiem līdz mūsdienām, pēta Mazsalacas pilsētas un tās apkārtnes vēsturi, seno dzimtu vēsturi. Pētniecības darba politika izstrādāta, balstoties uz pašreizējās situācijas analīzi, un vērsta uz Muzeja misijas realizēšanu un vēlamās situācijas sasniegšanu, ņemot vērā Muzeja resursus.

### **1. Muzeja pētniecības darba politikas mērķis un uzdevumi**

**Mērķis:** pētīt Muzeja krājumu un citu atmiņu institūciju avotus, veidojot Mazsalacas iedzīvotājos un viesos interesi un izpratni par Mazsalacas pilsētu un tās apkārtnes kultūrvēsturiskā mantojuma savdabību.

#### **Galvenie uzdevumi:**

1. Veikt izpēti Muzeja krājumā un citu atmiņu institūciju avotos par Mazsalacas pilsētas un tās apkārtnes vēsturi, kultūrvēsturisko ainavu un infrastruktūras izmaiņām.
2. Turpināt izpēti par senajām dzimtām Mazsalacā.
3. Aktualizēt darbu par Valtera Hirtes radošo mantojumu.
4. Pētīt Muzeja ēkas – Valtenberģu muiža - vēsturi un muižu kultūrtelpu Mazsalacas apkārtnē.

### **2. Pētniecības darbu tēmas**

Pētniecisko darbu tēmu izvēles kritērijus nosaka Muzeja stratēģiskie mērķi un uzdevumi, kas ir teorētiskais pamats ekspozīciju, tematisko izstāžu vēstījuma izstrādei un publikāciju sagatavošanai

Pētniecības darba prioritātes:

1. Krājumā esošo priekšmetu un janiegvumu izpēte.
2. Kokgriezēja Valtera Hirtes radošā darbība un rokrakstu izpēte.
3. Senu, ievērojamu dzimtu dzīvesstāsti.
4. Valtenberģu muiža un muižu kultūrtelpa Mazsalacas apkārtnē.
5. Sociālpolitiskās izmaiņas Mazsalacas pilsētā un tās apkārtnē 20. gs. sākumā līdz 1939.gadam.
6. Novadnieku - mākslinieku darbība un daiļrade 20.- 21.gs.
7. Arhitektoniskās, infrastruktūras un ainavas izmaiņas Mazsalacā.

### **3. Paredzamie pētniecības darba rezultāti**

3.1. Pamatojoties uz Muzeja krājuma zinātnisko izpēti, iespējams papildināt ekspozīciju un izstāžu anotācijas. Balstoties uz pētnieciskā darba rezultātiem, skolēni, studenti savus projekta darbus, kursa darbus, diplomdarbus papildina ar iegūto informāciju.

3.2. Pētniecības darba rezultātā tiek organizēti vēstures lasījumi.

3.3. Izglītojošo un tematisko pasākumu organizēšana Muzejā (novadnieku tikšanās, atceres pasākumi, dzimtu pārstāvju tikšanās, dzimtu salidojumi, vēstures lasījumi).

### **4. Pētniecības darba avotu bāze**

#### **4.1. Pētniecības darba avoti:**

- 4.1.1. Muzeja krājums.
- 4.1.2. Citu muzeju krājumi.
- 4.1.3. Arhīvu materiāli.
- 4.1.5. Privātpersonu arhīvi.

- 4.1.6. Bibliotēku fondi.
- 4.1.7. Mazsalacas pilsētas un tās apkārtnes iedzīvotāju atmiņas.
- 4.1.8. Vēsturisko notikumu laikabiedru sniegtās atmiņas, dzīvesstāsti.

#### 4.2. Pētniecības darba realizētāji:

- 4.2.1. Muzejā pētniecības darbu veic Muzeja darbinieki: krājuma glabātājs un Muzeja direktore, iespēju robežās piesaistot vēstures speciālistus.
- 4.2.2. Skolu audzēkņi Muzeja pētniecības darba rezultātus izmanto kā avotu bāzi savu pētniecisko projektu izstrādāšanai.
- 4.2.3. Vidzemes Augstskolas studenti un citu mācību iestāžu studenti.

#### 4.3. Finansējums:

- 4.3.1. Muzeja budžets.
- 4.3.2. Projektu konkursi.

### 5. Pētniecības darba veicinošie faktori

- Darbinieku ieinteresētība veicamajā darbā.
- Kvalitatīva sadarbība ar pieredzējušiem kolēģiem no citiem muzejiem.
- Sadarbība ar Mazsalacas vidusskolas vēstures skolotājiem un skolēniem, ar pensionētajiem vēstures skolotājiem.
- Mazsalacas pilsētas un tās apkārtnes iedzīvotāju ieinteresētība un atsaucība.
- Sadarbība ar bibliotēkām, Valmieras zonālo Valsts arhīvu.

### 6. Pētniecības darba problēmas

- Muzejā nav speciālistu ar akadēmisku vēsturnieka izglītību.
- Muzejā tikai trīs darbinieki, augsta darba slodze.

### 7. Muzeja prioritātes pētniecības darbā 2023.-2028.gadam:

1. veikt pētniecisko darbu, saskaņojot to ar Muzeja izstāžu plānu un ekspozīcijām;
2. krājuma izpēte, eksponātu apzināšana, avotu un literatūras studijas, izstāžu plāna izstrāde;
3. izstāžu sagatavošanas procesā tapušo pētījumu izmantošana lekcijās, referātos, izglītojošajās programmās, tematiskajos pasākumos, metodisko un uzziņas materiālu sagatavošanā;
4. krājuma pirmreizējā un tematiskā kartotēka papildināta ar izzinošu materiālu, NMKK sistēmā apraksti par ievadīto priekšmetu.

### 8. Pētniecības darba rezultāti:

- papildināts, izpētīts krājums;
- ekspozīciju un izstāžu plāni;
- katalogi;
- publikācijas;
- lekciju teksti;
- referāti un ziņojumi;
- muzeja pedagoģiskās programmas;
- tematisko pasākumu scenāriji;
- metodiskie materiāli (ekspozīciju un izstāžu ceļveži);
- kartotēkas (izrakstu, personu, tematiskā).

### Galvenās pētniecības tēmas 2023.-2028. gadam

Nr.p.k.	Aktivitātes	Laiks
1.	Senu ievērojamu dzimtu dzīvesstāsti	2023.-2028.
3.	Apbūve un ainavas izmaiņas Mazsalacā	2023.-2028.
4.	Valtera Hirtes rokrakstu izpēte	2023.-2028.
5.	Muzeja jaunieguvumu, krājuma vēstures lietisko priekšmetu izpēte	2023.-2028.
6.	Valtenberģu muižas stāsts	2023.-2028.

7.	Mazsalacas apkārtnes muižas	2023.-2028.
8.	Mazsalacas ielu vēsture, pilsētas pirmsākumi	2023.-2028.
9.	Novadnieku - mākslinieku darbība un daiļrade 20.-21.gs.	2023.-2028.
10.	Mūsdienu notikumi, vietas un personības Mazsalacā un novadā	2023.-2028.

**9. Pētniecības darbības spēju uzlabošanas pasākumi 2023.-2028.gadam:**

1. Kvalifikācijas pilnveides pasākumi, veicinot darbinieku profesionalitāti krājuma kolekciju izpētes jomā.
2. Kopprojekti ar muzejiem, arhīviem, bibliotēkām, privātkolekcionāriem, lai krājuma izpētes un izmantošanas iespējas padarītu plašākas.
3. Līdzdalība projektu konkursos papildus finansējuma piesaistīšanai.
4. Jaunu informācijas avotu un speciālistu piesaistīšana.
5. Krājuma izpētes rezultātā paplašināt tā izmantošanas iespējas.

## **MAZSALACAS MUZEJA KOMUNIKĀCIJAS POLITIKA 2023.–2028.gadam**

Mazsalacas muzeja Komunikācijas politika (turpmāk – Politika) aptver muzeja ekspozīciju un izstāžu politiku, izglītojošo darbu un mārketingu. Politika izstrādāta, pamatojoties uz Mazsalacas muzeja misiju un darbības galvenajiem virzieniem vidēja termiņa plānošanas periodam.

**Politikas mērķis:** veicināt Mazsalacas pilsētas un tās apkārtnes kultūrvēsturiskā mantojuma laikmetīgu iekļaušanos sabiedrības kvalitatīvas dzīves vides veidošanā.

### **Politikas uzdevumi:**

1. Popularizēt Mazsalacas pilsētas un tās apkārtnes teritorijas vēsturi, uzsverot tās kultūrvēsturisko mantojumu un lomu radošo industriju attīstībā.
2. Nodrošināt muzeja materiālā un nemateriālā kultūras mantojuma pieejamību, t.sk. mūžizglītībai un kvalitatīvai brīvā laika pavadīšanai.
3. Veidot daudzveidīgu, atraktīvu muzeja piedāvājumu, kas vērsts uz zināšanu sabiedrības veidošanu un prasmju pārnesei.
4. Nodrošināt muzeja un kultūrvides piedāvājuma iekļaušanu Latvijas un starptautiskā tūrisma aprīvē.
5. Veidot Mazsalacas muzeja atpazīstamību ilgspējīgai attīstībai.
6. Veicināt Mazsalacas pilsētas un apkārtnes iedzīvotāju piederības sajūtu un lokālpatriotismu savu dzimtas sakņu izzināšanā.
7. Piedalīties mūsdienīga informācijas tīkla radīšanā, pārnesot muzeja mantojumu digitālā vidē.

### **KOMUNIKĀCIJAS SPĒJU UZLABOŠANAS PRIORITĀRIE VIRZIENI:**

1. Muzeja komunikācijas pilnveidošana darbā ar dažādām sociālajām mērķgrupām, tajā skaitā cilvēkiem ar īpašām vajadzībām.
2. Dažādu nozaru speciālistu (vēsturnieku, etnogrāfu, dizaineru u.c.) iesaistīšana atsevišķu projektu un pasākumu realizēšanā.
3. Regulāra un mērķtiecīga sadarbība ar Valmieras novada pašvaldības muzejiem, kultūras un tūrisma iestādēm, tūrisma organizācijām Latvijā un ārvalstīs.
4. Ar izstāžu, izglītojošo, pasākumu un konsultatīvās darbības aktivizēšanu, stiprināt muzeja lomu Valmieras novadā un Vidzemes reģionā.
5. Regulāra apmeklētāju viedokļu izzināšana par apmierinātību ar muzeja piedāvājumu un pakalpojumu kvalitāti, atbilstību mērķa grupu vajadzībām. Rezultātu apkopošana un analīze.

Mazsalacas muzejs ir sabiedrībai pieejama pētnieciska un izglītojoša institūcija, kas strādā ar daudzveidīgām darba formām, padarot pieejamu sabiedrībai materiālo un nemateriālo kultūras mantojumu un iesaistot sabiedrības sociālās grupas kultūras procesos. Muzeja komunikācija tiek nodrošināta ar: izstādēm un ekspozīcijām, izglītojošo darbību, krājuma pieejamību, t.sk. digitalizāciju, pasākumiem un citām aktivitātēm, komunikāciju tradicionālo un sociālo mediju vidē, muzeja konsultatīvo un metodisko darbību, muzeja darbības un kultūrvēstures prezentācijām, vēstures lasījumiem, dzimtu saietu organizēšanu.

## **I EKSPOZĪCIJAS UN IZSTĀDES**

### **Pamatekspozīcija**

Muzejā izveidotas astoņas pamatekspozīcijas, kuras ik pa laikam tiek vizuāli atjaunotas un papildinātas ar jauniem priekšmetiem. Procentuāli lielākā muzeja krājuma daļa ir izvietota ekspozīcijās atklātā veidā vai slēgtās stikla vitrīnās.

Muzeja ekspozīcijas veido muzeja darbinieki, izvērtējot krājumu, ekspozīcijas vēstījumu un tehniskās iespējas. Nepieciešamības gadījumā konsultējas ar vēsturniekiem, Valmieras novada pašvaldības muzejiem, novada iedzīvotājiem un pedagogiem.

1. **Valtera Hirtes koka skulptūras.** Skulptūras, gleznas, fotogrāfijas, rokraksti, darba rīki. Ekspozīcijā izvietoti vēstures priekšmetiem, kas papildina vizuālo kopskatu.
2. **Medību trofejas.** Arņa Šteinberga dāvinājums muzejam, kas papildināts ar instrumentiem, kas nepieciešami medību procesā.
3. **Neiepazītā Ziemeļlatvija.** Dzīvā daba Devona periodā. Latvija laika lokos. Devona periods. Smilšakmeņi un to izcelsme. Smilšakmeņi Latvijā. Ģeoloģiskā uzbūve Mazsalacas pilsētā un tās apkārtnē.
4. **Velo vēsture. Gustavs Ērenpreiss.** Velo darbnīcas Mazsalacā līdz 1940.gadam un Gustava Ērenpreisa nozīme velo vēsturē.
5. **Svešums mūs nesalauza.** 1949.gadā uz Sibīriju deportēto Mazsalacas apkārtnes iedzīvotāju likteņi.
6. **1300 suvenīru – rotaļu peles.** Kanādā dzīvojošas Tenteru dzimtas pārstāves Ilgas Andersones dāvinājums. Dāvinātājas dzimtas saknes cēlušās no Valtenbergu pagasta.
7. **Zvani.** Ērika Celmiņa dāvinājums.
8. **Senie dzimtu koki.** Muzeja krājumā un ekspozīcijā apskatāmi 43 dzimtu koki, kuru pirmsākumi veidojušies Valtenbergu muižas apkārtnē.
9. **Mazsalacas pilsētas vēstures atspoguļojums.** Rīgas, Baznīcas, Pērnavas un Rūjienas ielas Mazsalacā. Mazsalacas senie fotogrāfi: Luste, Āboltiņš, Grīnvalde, Alksnis.

#### **Ekspozīciju un izstāžu veidošanas pamatprincipi:**

1. Atbilstība muzeja misijai.
2. Krājuma pieejamības nodrošināšana.
3. Ekspozīciju kultūrvēsturiskā, mākslinieciskā, memoriālā vai zinātniskā vērtība.
4. Izstāžu daudzveidība, dažādu apmeklētāju grupu, it īpaši Mazsalacas pilsētas un tās apkārtnes iedzīvotāju, interešu apmierināšana.

Ekspozīciju un izstāžu iekārtojumu veic muzeja darbinieki, pēc vajadzības pieaicinot tehniskos speciālistus, vēsturniekus. Izstāžu ilgumu nosaka izstāžu plāns, kas izstrādāts saskaņojot vajadzības un iespējas, jo veidojam ceļojošās izstādes, deponējumus no citiem muzejiem, deponējumus no privātpersonām, un nozīmīgu vēstures notikumu datumi.

#### **Ekspozīciju un tematisko izstāžu avoti:**

1. Muzeja krājums.
2. Privāto mākslinieku darbu un dažādas kolekcionāru kolekcijas.
3. Ceļojošās izstādes.
4. Novada mākslas skolu audzēkņu darbu izstādes.
5. Muzeja jaunieguvumu eksponēšana.
6. Tematiskās izstādes.
7. Izpētītais vēstures materiāls.

#### **Izstāžu veidošanas kritēriji:**

- Attiecīgās krājuma kolekcijas izpēte.
- Kolekcijas veselums.
- Tēmas aktualitāte.
- Vēsturisko notikumu nozīmīgas gadadienas.
- Izcilu novadnieku, mākslinieku- novadnieku jubilejas.
- Muzeja jaunieguvumu eksponēšana.
- Sabiedrības pieprasījums un intereses.

#### **Finansējums:**

- Muzeja budžets.
- Sadarbības partneru līdzfinansējums.

Muzejā pamatekspozīcijas izveidotas 2015. un 2016.gadā, taču aktualitāti nav zaudējušas. Visu laiku ekspozīcijas tiek papildinātas ar jauniem foto, dokumentāro materiālu, lietiskajiem priekšmetiem, izmantojot arī mūsdienīgus materiālus.

Muzeja komunikācijā ir plašas iespējas izmantot muzeja telpas, iekārtas un teritoriju darbā ar apmeklētājiem, tādējādi pilnveidojot muzeja piedāvājumu:

- Ekspozīcijas „Valtera Hirtes radošā dzīve” telpās notiek mācību stundas, lekcijas, zīmēšanas nodarbības.
- Ekspozīcijas „1300 suvenīru – rotaļu peles” telpās notiek mazākajiem skolas un bērnudārza bērniem mācību stundas par peļu nedarbiem un izziņošanas lekcijas, praktiskas zīmēšanas nodarbības.
- Ekspozīcijas “Medību trofejas” telpās - izziņošanas lekcijas par dzīvniekiem, putniem un to dzīvi mežā, cilvēka dzīvi saskaņā ar dabu.
- Ekspozīcijas “Senie dzimtu koki” telpās notiek vēstures lasījumi, mācību stundas par savas dzimtas koka veidošanu, praktiskas nodarbības.
- Izstādes no muzeja krājuma, mākslinieku gleznu izstādes, vēstures izstādes, izstādes sadarbībā ar citiem muzejiem tiek veidotas muzeja gaitenī.

### **Komunikācijas prioritārie uzdevumi 2023.-2028.gadam:**

1. Ekspozīcijas “Seno dzimtu dzimtkoki” papildināšana ar dokumentiem, fotogrāfijām, lietiskiem priekšmetiem, dzimtkoku plakātu kopiju izveidošana, sadarbība ar dzimtu pārstāvjiem.
2. Ekspozīcijas “Medību trofejas” papildināšana ar izziņas materiāliem, izveidot dažādu putnu un dzīvnieku skaņas efektus.
3. Ekspozīcijas “Valtera Hirtes radošā dzīve” papildināšana ar rokrakstu atšifrējumiem.
4. Turpināt darbu pie informācijas nodrošināšanas pamatekspozīcijās dažādās valodās (ir latviešu, igauņu, angļu, bet nepieciešams izveidot informāciju vācu valodā).
5. Tematisko izstāžu veidošana, izstādes veidošana ārpus muzeja telpām, piemēram, skolā, bibliotēkā.
6. Papildināt ekspozīciju “Velosipēda vēsture. Gustavs Ērenpreiss” ar izziņas materiāliem, fotogrāfijām un lietiskiem priekšmetiem.
7. Muzeja pieejamības nodrošināšana cilvēkiem ar īpašām vajadzībām (dzirdes un redzes invalīdiem). Šobrīd muzejs ir pieejams cilvēkiem ar kustību traucējumiem.
8. Pilnveidot esošo muzeja darbinieku pieredzi un prasmes, turpināt regulāru muzeja speciālistu izglītošanos profesionālās pilnveides kursus. Pieredzes apmaiņas, konsultācijas citos muzejos.
9. Iespēju robežās uzlabot komunikāciju par Mazsalacas muzeju un tā darbību sadarbībā ar Valmieras novada pašvaldības Zīmolvedības un sabiedrisko attiecību nodaļas speciālistiem.
10. Nodrošināt iespēju apmeklētājiem apskatīt un iepazīties ar muzeja neeksponēto krājuma daļu (muzeja krātuves apmeklējums nelielās grupās speciālista pavadībā).

### **II Darbs ar apmeklētājiem**

Muzeja uzdevums ir paaugstināt sabiedrības dzīvesziņas kvalitāti un radīt piederības sajūtu savai pilsētai un novadam, sniedzot pilnvērtīgas zināšanas un izglītojot par Mazsalacas pilsētas un tās apkārtnes kultūrvēsturiskajiem procesiem.

Muzeja izglītojošajā darbā izmantojam ekskursijas, lekcijas, izstādes, pasākumus, konsultācijas, mācību stundas. Darbs balstās uz muzeja krājumu, zinātniski pētniecisko, ekspozīciju un izstāžu darbību. Izglītojošo darbu muzejā organizē direktors sadarbībā ar krājuma glabātāju. Muzeja izglītojošās programmas tiek realizētas, balstoties uz noteiktu kolekciju bāzes – ekspozīcijām, eksponēto un neeksponēto krājumu. Muzeja komunikācijā lielu lomu spēlē priekšmets.

Muzeja izglītojošā darbā sevi pierādījusi darba forma – lekcija esošajās ekspozīcijās: mazāko klašu skolēniem un bērnudārza audzēkņiem “Putni un zvēri” un “Peļu nedarbi ekspozīcijā “1300 suvenīru – rotaļu peles””, skolēnu un pieaugušo grupām “Manas dzimtas saknes” Seno dzimtkoku ekspozīcijā, skolēnu klases stunda “Mākslinieka radošā darbība – autordarbs” Valtera Hirtes radošai darbs, skolēnu klases stunda “Novada mākslinieku veikums” gleznas no muzeja

krājuma. Muzejs aktīvi piedalās visos ar muzeja specifiku saistītos Mazsalacas pilsētas un Valmieras novada pasākumos, piemēram, "Velosipēdu svētki Mazsalacā. Gustavs Ērenpreiss".

Muzeja darbinieki profesionāli pilnveidojas dažādosursos, pieredzes apmaiņas braucienos un speciālās literatūras studijās.

Muzeja komunikācijā ir plašas iespējas izmantot muzeja telpas, iekārtas un teritoriju darbā ar apmeklētājiem, tādējādi pilnveidojot muzeja piedāvājumu. Tam palīdz arī aprīkojums: muzejam ir saliekamās izstāžu konstrukcijas stikla vitrīnas, vēstures lasījumos un izglītojošajā darbā izmantojam portatīvo datoru, projektoru un ekrānu. Mācību un reklāmas materiālu veidošanai, krājuma apstrādei pieejams digitālais fotoaparāts, A4 skeneris, divi A4 krāsu printeri, 2 melnbalti A4 lāzerprinteri, diktofons. Muzejā visas ekspozīciju telpas aprīkotas ar monitoriem, kuros atspoguļota informācija par esošo ekspozīciju.

Plānots turpināt veidot kvalitatīvu sadarbību ar Valmieras novada pašvaldības kultūras iestādēm, Valmieras muzeju un citiem muzejiem, Mazsalacas pilsētas izglītības iestādēm, Mazsalacas kultūras centru, Mazsalacas pilsētas bibliotēku un citām. Sadarbībā ar Valmieras novada pašvaldības Zīmolveidības un sabiedrisko attiecību nodaļu un vietējiem medijiem plānots nodrošināt plašāku sabiedrības informēšanu par Mazsalacas muzeju, tā darbu un piedāvājumu.

### **Komunikācijas formas apmeklētāju izglītošanai:**

- Ekskursijas kultūrvēstures un mākslas ekspozīcijā "Valtera Hirtes radošā dzīve".
- Lekcijas, vēstures lasījumi, ekskursijas kultūrvēstures ekspozīcijā "Seno dzimtu dzimtkoki".
- Ekskursijas, izziņas materiālu un fotogrāfiju izpēte, vēstures liecību apzināšana pamatekspozīcijās.
- Tematiskas ekskursijas vēstures, etnogrāfijas, mākslas izstādēs.
- Izzinošas lekcijas un muzeja krājuma apskate telpā nelielām apmeklētāju grupām.
- Ekskursijas pa Mazsalacas pilsētu šādos maršrutos: 1) Mazsalacas novada kultūrvēsturiskais mantojums; 2) Valtenberģu muižas komplekss, muižas parks; 3) Svētās Annas Luterāņu baznīca, Mazsalacas kapi ar ievērojamu cilvēku atdusas vietām (Pēteris Hincenbergs, Ādams Ore, Dauguļu dzimta u.c.).
- Tematiski pasākumi muzejā un ārpus tā, vēstures lasījumi.
- Konsultācijas.
- Tematiskas lekcijas par Mazsalacas pilsētas un tās apkārtnes vēsturi, kultūru, izglītību.

### **Pakalpojumu veidi:**

- Tiešā apmācība – lekcijas, mācību stundas, konsultācijas un ekskursijas muzejā ar lietojamiem muzeja priekšmetiem vai to atdarinājumiem, radošās darbnīcas.
- Informācijas pakalpojumi – izstāžu anotāciju piedāvājums rakstiskā formā, informācija digitālajā veidā ekspozīcijas monitoros, atbildes uz jautājumiem, konsultācijas.
- Pakalpojumi izmantojot muzeju - izglītojošais darbs muzeja ekspozīcijās, publikācijas, citu organizētās ceļojošās izstādes, pasākumi.
- Pakalpojumi ārpus muzeja – deponējumi, ceļojošās izstādes, ekskursijas, lekcija, pasākumi, videofilmas.

### **Mērķgrupas:**

- Pirmskolas vecuma bērni un pedagogi.
- Izglītības iestāžu audzēkņi un pedagogi.
- Interesu un profesionālās ievirzes skolas – Mazsalacas mūzikas un mākslas skola.
- Augstāko mācību iestāžu studenti - Vidzemes Augstskola, Latvijas Kultūras koledža, u.c.
- Individuālie apmeklētāji - pētnieki, izstāžu un pasākumu apmeklētāji, interesenti, individuālie ekskursanti.
- Ģimenes ar bērniem.
- Interesu un sociālās grupas – invalīdu biedrības, pansionātu iemītnieki, pensionāru klubi, kolekcionāru biedrība, pilsētas pašdarbības kolektīvi u.c.
- Ārzemju un Latvijas delegācijas, Mazsalacas pilsētas un Valmieras novada viesi, citu muzeju darbinieki.

- Ekskursantu un tūristu grupas.

**Muzeja piedāvājums:** pamatekspozīcijas, izstādes (vēstures, mākslas, kolekciju), ekskursijas (tematiskās, krātuvēs, pilsētā), lekcijas, konsultācijas, vēstures lasījumi, tematiskie pasākumi (akcija „Muzeju nakts”, Mazsalacas pilsēts svētku velo brauciens, dalībnieku satikšanās pie Valtenberģu muižas, muzeja apskate), kultūrizglītojošie pasākumi (novadnieku atceres, tikšanās pasākumi, dzimtu salidojumi, privāti pasākumi (kāzas, kāzu jubilejas, dzimšanas dienas u.c.). Papildus tiek nodrošināti uzziņu materiāli – bukleti, ceļveži, kartotēkas.

#### **Pasākumi apmeklētāju viedokļa izzināšanai**

Lai izzinātu apmeklētāju viedokli par muzeja piedāvājumu, tiek veikta apmeklētāju anketēšana – lielākoties anonīmas apmeklētāju viedokļa aptaujas, ietverot jautājumus par muzeja komunikācijas efektivitāti, muzeja piedāvājumu. Darba analīzei muzejs izmanto arī citu institūciju – Mazsalacas vidusskolas un Mazsalacas mūzikas un mākslas skolas, veiktos pētījumus.

#### **Prioritārie uzdevumi darbā ar apmeklētājiem:**

1. Pilnveidot izglītojošā darba formas, izzinot dažādu mērķgrupu viedokli.
2. Pēc iespējas pilnīgāk izmantot muzeja krājuma potenciālu izglītojošā darbā ar sabiedrību.
3. Uzlabojot muzeja izglītojošā darba kvalitāti, pilnveidot izstādes, lekcijas un muzeja pedagoģiskās programmas ar mūsdienīgu prasībām atbilstošām tehnoloģijām, audiovizuālajām iekārtām.
4. Sekmēt apmeklētāju izglītojošo procesu vēsturiskā, neformālā vidē.
5. Palielināt muzeja apmeklējuma rādītājus, piesaistot jaunas mērķauditorijas.

Muzejā nav muzejpedagogs, tādēļ darbu ar apmeklētājiem veic visi trīs muzeja darbinieki, kuri savas zināšanas papildinaursos, konsultācijās ar skolu pedagogiem un pieredzes apmaiņas braucienos uz citiem muzejiem.

### **III MĀRKETINGS**

Muzeja produktu veido Valtenberģu muižas komplekss, parks un gleznainās Salacas upes tuvums, muzeja krājums un kolekcijas, savdabīgās ekspozīcijas, darbinieku morāle, savstarpējās attiecības, to attieksme, kompetence un atraktivitāte attiecībās ar sabiedrību.

Mārketinga uzdevumi:

- Veicināt muzeja atpazīstamību.
- Palielināt interesi par garīgā un materiālā kultūras mantojuma vērtībām.
- Palielināt muzeja apmeklējumu skaitu izstādēs un pasākumos, piesaistot jaunas mērķauditorijas.
- Paplašināt un attīstīt labas sabiedriskās attiecības ar muzeja lietotājiem un atbalstītājiem.

Muzeja darbību mārketinga jomā organizē muzeja direktors un krājuma glabātājs, tajā ir iesaistīti visi trīs muzeja darbinieki. Regulāri tiek sagatavota un nosūtīta informācija Valmieras novada Zīmolvedības un sabiedrisko attiecību nodaļai. Krājuma pieejamību un muzeja atpazīstamību sekmē arī citu autoru un institūciju izdevumi, kuru sagatavošanā tiek izmantoti muzeja krājuma materiāli.

Muzejs piedāvā šādus bezmaksas pakalpojumus - iespēju iepazīties ar neekspozētiem krājuma priekšmetiem, tematiskās uzziņu kartotēkas, ceļvežus, tematiskos pasākumus, izstāžu atklāšanas pasākumus, konsultācijas, piedāvājums interneta vidē, izstādes un ekspozīcijas noteiktām mērķgrupām.

#### **Bezmaksas izstādes un ekspozīciju muzejā apmeklē:**

- Pirmsskolas vecuma bērni.
- Mazsalacas teritoriālās apvienības iedzīvotāji.
- Bāreņi un internātskolu audzēkņi.
- Invalīdi.
- Politiski represētās personas.
- Latvijas Republikas muzeju darbinieki.
- Starptautiskās muzeju komitejas (ICOM) biedri.



- Mēdiju pārstāvji.
- Akcijas - Starptautiskā muzeju nakts – laikā ikviens interesents.
- Mazsalacas pilsētas svētku laikā – ikviens interesents.

#### **Muzeja piedāvātie maksas pakalpojumi:**

- Ekspozīcijas un izstādes muzejā (izņemot iepriekš minētās kategorijas).
- Gida pakalpojumi muzejā.
- Krājuma materiālu deponēšana komerciāliem nolūkiem.
- Ekskursijas.
- Materiālu skenēšana, kopēšana, digitālā attēlu izdruka.

#### **Muzeja pieejamības un apmeklētāju ērtību nodrošināšana**

Valtenberģu muižas teritorijā ir norāde uz muzeju. Mazsalacas pilsētā vairākās vietās nozīmīgāko ielu krustojumos ir norādes uz muzeju. Ceļā uz muzeju muižas teritorijā ir informācijas stends ar fotokolāžu par muzeja ekspozīcijām, darba laiku. Muzeja apmeklējums tiek nodrošināts apmeklētājiem ar kustību traucējumiem. Viegļajam autotransportam un tūristu autobusu piebraukšana un novietošana iespējama Valtenberģu muižas teritorijā pretim muzeja ieejai vai stāvlaukumā blakus muzeja ieejas durvīm. Apmeklētājiem ir pieejama bezmaksas labierīcības. Pie ieejas muzejā ir informācija – izkārtne ar muzeja pilnu nosaukumu, darba laiku un kontaktātlruni.

#### **Muzejs atvērts apmeklētājiem:**

<b>Periods</b>	<b>Diena</b>	<b>Laiks</b>
<b>no 1.maija līdz 30.septembrim</b>	Trešdiena	11.00 – 16.00
	Ceturtdiena	11.00 – 16.00
	Piektdiena	11.00 – 16.00
	Sestdiena	11.00 – 16.00
	Svētdiena	11.00 – 15.00
<b>no 1.oktobra līdz 30.aprīlim</b>	Pirmdiena	11.00 – 16.00
	Otrdiena	11.00 – 16.00
	Trešdiena	11.00 – 16.00
	Ceturtdiena	11.00 – 16.00
	Piektdiena	11.00 – 16.00

Iepriekš piesakoties, interesenti muzeju ārpus darba laika var apmeklēt sev vēlamajā laikā. Muzejs atvērts Mazsalacas pilsētas nozīmīgo pasākumu laikā, akcijas „Muzeju nakts” laikā, Ziemassvētku izgaismošanas pasākumā Mazsalacas pilsētā.

#### **Informācijas pieejamība par muzeju**

Interesenti var saņemt informāciju par muzeju un tā pakalpojumiem:

- Valmieras novada mājas lapā [www.valmierasnovads.lv](http://www.valmierasnovads.lv);
- [www.vietas.lv](http://www.vietas.lv);
- [www.latviatourism.lv](http://www.latviatourism.lv);
- [www.viss.lv](http://www.viss.lv);
- [www.muzeji.lv](http://www.muzeji.lv)
- [Mazsalacas Apvienības Facebook](#) ;
- [Instagram mazsalaca\\_muzejs](#);
- Kultūras karte;
- informatīvās lapiņas par muzeja piedāvājumu;
- informācija TV un laikrakstos;
- afišas;
- norādes un ceļa zīmes;
- reklāmas bukleti.

#### **Regulārās reklāmas metodes:**

- Ziņas presē - aktualitātes (muzeja pasākumu, notikumu apraksti).

- Televīzija – Re:TV (tematiski sižeti, izstāžu apskati).
- Vizuālā reklāma - izstāžu un pasākumu afišas, plakāti (datorsalikumā), informatīvās lapas izglītības iestādēm (datorsalikumā), reklāmas bukleti, vizītkartes, mobilie lielformāta plakāti muižas teritorijā.
- Internetā - Latvijas Muzeju biedrības mājas lapās, citos bezmaksas ziņu un sludinājumu portālos.

### **Muzeja atbalstītāji**

Muzeja mārketingā nozīmīga loma ir labu attiecību veidošanai ar muzeja atbalstītājiem, lai iegūtu sekmīgam darbam nepieciešamo atbalstu un investīcijas, regulāri informēt sabiedrību par norisēm muzejā, iecerēm, pasākumiem un problēmām.

Ārpus muzeja komunikācijas tīkls ir pašvaldības, citi muzeji, izglītības un kultūras iestādes, nevalstiskās organizācijas, plašsaziņas līdzekļi, dažādas kultūras biedrības, specializētie aprūpes centri, jauniešu klubi, TIC, tūrisma organizācijas, restauratori, amatnieki, vēsturnieki. Muzejs sadarbojas ar bijušiem mazzalaciešiem un Valmieras novada iedzīvotājiem, dažādu speciālistu grupām – māksliniekiem, tautas daiļamata meistariem.

Lai piesaistītu atbalstītājus muzejam, muzejs veic vairākas aktivitātes - sniedz regulāru informāciju, piedāvā brīvbilētes, gada kartes, izsūta ielūgumus uz pasākumiem, izstādēm, piedāvā reklāmas iespējas. Iespējama izstāžu, ceļojošo izstāžu, pasākumu un programmu sagatavošana un realizēšana pēc vajadzības.

### **Prioritārie uzdevumi mārketinga jomā 2023.–2028.gadam:**

- Regulāra sabiedrības informēšana par muzeju un tā piedāvājumu, iespēju robežās izmantojot mediju un komunikācijas instrumentu iespējas.
- Popularizēt un aktivizēt muzeja piedāvājumu Valmieras novadā un Vidzemes reģionā.
- Turpināt muzeja apmeklētāju anketēšanu par apmierinātību ar muzeja piedāvājumu, izpētīt dažādu mērķauditoriju (tūristu, pensionāru, interešu grupu utt.) vajadzības un intereses, veidot piedāvājumu atbilstoši apmeklētāju vēlmēm.
- Attīstīt kvalitatīvas sabiedriskās attiecības ar muzeja apmeklētājiem un atbalstītājiem.

### **Sagaidāmie kvalitatīvie rezultāti:**

- Izmantojot ar muzeja darbību saistītus izglītošanas veidus, izglītotā sabiedrība par muzejā uzkrāto kultūrvēsturisko mantojumu. Savā izglītojošajā darbā muzejs akcentē tās pagātnes zināšanas, kuras var būt noderīgas šodienai, atklāj to pozitīvo pieredzi, kāda ir cilvēkiem, kas šajā reģionā dzīvojuši vai dzīvo šodien.
- Muzeja piedāvājums balstīts tirgus izpētes datos un informācijā.
- Sabiedrībai ir interese par muzeja pakalpojumiem.
- Izveidota pakalpojumu cenu politika, kas palielinājusi muzeja apmeklētāju skaitu un muzeja ieņēmumus.
- Saglabāta prioritāte attiecībās ar vietējiem iedzīvotājiem.

### **Darbības spēju uzlabošanas pasākumi 5 gadiem**

<b>N.p.k.</b>	<b>Muzeja mārketinga pasākumi</b>
1.	Modernizēt un pilnveidot komunikāciju un reklāmu par Mazsalacas muzeju
2.	Informācijas bukletu dizaina un kvalitātes uzlabošana
3.	Muzeja ekspozīcijās un izstādes anotāciju veidošana latviešu, igauņu, angļu, vācu valodās
4.	Apmeklētāju interešu noskaidrošana - monitorings
5.	Ārpus muzeja izstāžu, lekciju, mācību stundu norise
6.	Modernizēt un uzlabot ekspozīciju kvalitāti
	<b>Ekspozīciju un izstāžu darba plāns</b>
7.	Ekspozīciju "Seno dzimtu dzimtkoki" papildināt ar fotogrāfijām, dokumentiem, lietiskiem priekšmetiem, vēstures izpētes lielformāta baneriem.
8.	Ekspozīciju "Valtera Hirtes radošā dzīve" papildināt ar rokrakstu atšifrējumiem
9.	Ekspozīciju "Medību trofejas" papildināt ar skaņu efektiem – putnu balsis, zvēru balsis
10.	Ekspozīciju "Velosipēdu vēsture. Gustavs Ērenpreiss" papildināt ar fotokopijām, dokumentiem, lietiskiem priekšmetiem, informācijas papildināšana monitoros

11.	Muzeja gaitenī ik gadu veidot 6 izstādes par vēstures un kultūrvēstures notikumiem Mazsalacā, tās apkārtnē, Valmieras novadā, mākslas izstādes, novada radošo cilvēku darbu izstādes, mākslas skolas audzēkņu darbu izstādes, foto izstādes
	<b>Izglītojošā darba uzlabošanas pasākumi</b>
12.	Lekciju, mācību stundu, muzejpedagoģisko programmu, vēstures lasījumu darba pilnveidošana, darbs ar jaunajām tehnoloģijām
13.	Sadarbība ar skolēniem, pensionāriem mutvārdu liecību vākšanā, apkopošanā