



LATVIJAS REPUBLIKA
VALMIERAS NOVADA PAŠVALDĪBA

Nodokļu maksātāja reģistrācijas kods 90000043403, Lāčplēša iela 2, Valmiera, Valmieras novads, LV-4201
Tālrunis 64207120, e-pasts: pasts@valmierasnovads.lv, www.valmierasnovads.lv

**VALMIERAS NOVADA PAŠVALDĪBAS
NOLIKUMS
"Par licencēto makšķerēšanu Burtnieku ezerā"**

I. Vispārīgie jautājumi

1. Saskaņā ar Civillikuma 1102.pantu un I. Pielikumu Burtnieku ezers pieder pie publiskajiem ūdeņiem, kuros zvejas tiesības pieder valstij. Burtnieku ezers atrodas Valmieras novadā Ziemeļvidzemes biosfēras rezervāta teritorijā – ainavu aizsardzības zonā, kā arī daļēji dabas lieguma "Burtnieku ezera pļavas" dabas lieguma zonā.
2. Licencētā makšķerēšana Burtnieku ezerā ieviesta, lai samazinātu antropogēno slodzi un radītu labvēlīgus apstākļus dabas resursu ilgtspējīgai un saudzējošai izmantošanai, zivju resursu pavairošanai un aizsardzībai. Papildus tā paredzēta arī vietējo iedzīvotāju nodarbinātības dažādošanai un makšķerēšanas tūrisma veicināšanai.
3. Licencētā makšķerēšana tiek īstenota saskaņā ar Ministru kabineta 2015.gada 22.decembra noteikumiem Nr.799 "Licencētās makšķerēšanas, vēžošanas un zemūdens medību kārtība" (turpmāk – MK noteikumi Nr.799), Ministru kabineta 2015.gada 22.decembra noteikumiem Nr.800 "Makšķerēšanas, vēžošanas un zemūdens medību noteikumi" (turpmāk – MK noteikumi Nr.800).
4. Licencēto makšķerēšanu Burtnieku ezerā organizē Valmieras novada pašvaldība (Lāčplēša iela 2, Valmiera, Valmieras novads, LV-4201, nodokļu maksātāja reģistrācijas Nr.90000043403, tālr.64207120, www.valmierasnovads.lv, e-pasta adrese: pasts@valmierasnovads.lv) (turpmāk – Pašvaldība).

II. Makšķerēšanas tiesības un pienākumi

5. Makšķerēšanas tiesību izmantošana:
 - 5.1. nodarboties ar licencēto makšķerēšanu Burtnieku ezerā ir tiesības jebkurai fiziskai personai, kura ievēro spēkā esošos MK noteikumus Nr.800, šī nolikuma prasības un kura iegādājusies vai saņēmusi attiecīgu licenci;
 - 5.2. licencētā makšķerēšana noteikta visā Burtnieku ezerā, ietverot Salacas upes iztekas daļu līdz Vecates tiltam (turpmāk – Burtnieku ezerā), kas ietilpst Pašvaldības administratīvajā teritorijā;
 - 5.3. speciāli iezīmētās vietās (šī nolikuma 1.pielikums) šī nolikuma 26.punktā norādīto koordinātu punktu ierobežotajās Burtnieku ezera lieguma zonās aizliegts makšķerēt laika periodā no 1.maija līdz 15.jūnijam.
6. Makšķerēšanas noteikumi:

Licencētās makšķerēšana Burtnieku ezerā notiek saskaņā ar MK noteikumiem Nr.800 ar šādiem

papildu ierobežojumiem:

- 6.1. vienā makšķerēšanas reizē un vienā diennaktī vienam makšķerniekam lomā atļauts paturēt līdakas un zandartus - 3 no katras sugas, izņemot šī nolikuma 9.4.apakšpunktā norādīto licenču īpašniekus, kuriem atļauta tikai balto zivju (šī nolikuma ietvaros par baltajām zivīm tiek uzskatītas raudas, plauži, plīči, vīķes, ķīši, ruduļi, līņi, karpas un karūsas) makšķerēšana;
- 6.2. izmantojot šī nolikuma 9.4.apakšpunktā norādīto licenci, kas ir paredzēta Burtnieku ezera zivju sugu sastāva uzlabošanai un pārmērīgi lielā balto zivju skaita samazināšanai, nav atļauta:
 - 6.2.1. citu makšķerēšanas rīku, kas nav pludiņa vai grunts makšķere, kas aprīkota ar vienu vienžubura āķi, vai ziemas makšķere, kas aprīkota ar vienu mormišku, izmantošana;
 - 6.2.2. mākslīgo ēsmu un ēsmas zivtiņu izmantošana;
 - 6.2.3. makšķerēšana, izmantojot velcēšanas paņēmienu, bet ziemā – bļitkošana (žibulēšana);
 - 6.2.4. līdaku, zandartu, zušu un asaru paturēšana lomā.
- 6.3. visu veidu licenču īpašniekiem aizliegts velcēt no laivas, kas aprīkota ar iekšdedzes dzinēju vai elektromotoru no 1. maija līdz 15. jūnijam.
7. Veicot makšķerēšanu no laivas, makšķerniekam ir pienākums ievērot Ministru kabineta 09.02.2016. noteikumus Nr.92 "Noteikumi par kuģošanas līdzekļu satiksmi iekšējos ūdeņos".
8. Lomu uzskaitē veicama atbilstoši šī nolikuma IV.nodaļai.

III. Makšķerēšanas licenču veidi, skaits un cenas

9. Licenču veidi:

Licenču veidi	Licenču skaits gadā	Maksa par 1(vienu) licenci, t.sk. PVN 21%
9.1. Mēneša licence makšķerēšanai Burtnieku ezerā no krasta*, no ledus vai no laivas, izņemot makšķerēšanu no laivas maija mēnesī	1000	15,00 euro
9.2. Maija mēneša vienas diennakts licence makšķerēšanai no laivas Burtnieku ezerā	3000	6,00 euro
9.3. Vienas diennakts licence makšķerēšanai Burtnieku ezerā no krasta*, no ledus vai no laivas, izņemot makšķerēšanu no laivas maija mēnesī	9000	3,00 euro
9.4. Gada bezmaksas licence balto zivju** makšķerēšanai Burtnieku ezerā no krasta*, no ledus vai no laivas, izņemot makšķerēšanu no laivas maija mēnesī	-	-----
9.5. Gada bezmaksas licence makšķerēšanai Burtnieku ezerā no krasta*, no ledus vai no laivas, izņemot makšķerēšanu no laivas maija mēnesī	500	-----

* Makšķerēšana no krasta paredz arī tiesības makšķerēt no ezerā izvietotās laipas vai iebrienot no krasta ūdenī.

** Par baltajām zivīm šī Nolikuma ietvaros tiek uzskatītas raudas, plauži, plīči, vīķes, ķīši, ruduļi, līņi, karpas un karūsas.

10. Kad izsniegts šī nolikuma 9.1.– 9.3.apakšpunktos noteiktais licenču skaits, konkrētā veida licenču pārdošana attiecīgajā gadā tiek pārtraukta.
11. Šī nolikuma 9.4. un 9.5.apakšpunktā minētās bezmaksas licences tiek izsniegtas elektroniski,

ievērojot šādus nosacījumus:

- 11.1. šī nolikuma 9.5.apakšpunktā minētās bezmaksas licences, iesniedzot pieteikumu šī nolikuma 14.punktā minētajās tīmekļvietnēs, var saņemt:
 - 11.1.1. Burtnieku ezera krastu zemju īpašnieki un viņu ģimenes locekļi, bērni un pusaudži vecumā līdz 16 gadiem un personas, kuras ir vecākas par 65 gadiem, personas ar invaliditāti un politiski represētas personas;
 - 11.1.2. makšķernieki, kuri snieguši ievērojamu ieguldījumu zivju resursu aizsardzībā, ezera vides sakopšanā un makšķerēšanas popularizēšanā Burtnieku ezerā, atbilstoši Pašvaldības izpilddirektora apstiprinātam attiecīgo makšķernieku sarakstam, kurā ir sniegts maksas samazināšanas pamatojums;
 - 11.1.3. personas, kurām ir izsniegta Latvijas Goda ģimenes apliecība "Goda ģimene" ("3+Ģimenes karte").
- 11.2. šī nolikuma 9.5.apakšpunktā minētās bezmaksas licences saņēmējam makšķerējot jābūt līdzī dokumentam, kas apliecina tiesības izmantot šo licenci;
- 11.3. šī nolikuma 9.4.apakšpunktā minētās bezmaksas licences izsniedzamas jebkuram makšķerniekam bez vecuma vai cita veida ierobežojuma.
- 11.4. pēc šī nolikuma 9.5.apakšpunktā noteiktā licenču kopējā limita izmantošanas, papildu gada bezmaksas licences, izņemot šī nolikuma 9.4. apakšpunktā minētās bezmaksas licences, netiek izsniegtas un makšķerniekam vispārējā kārtībā jāiegādājas attiecīgajā termiņā derīga pilnas maksas licence.

IV. Lomu uzskaitē

12. Visu veidu licenču īpašniekiem obligāti jāiesniedz loma pārskats licences iegādes vietā piecu dienu laikā pēc licences derīguma termiņa beigām. Lomu pārskatu iesniedz arī gadījumos, ja loms nav gūts/ nav paturēts vai makšķerēšanas licence nav izmantota.
13. Ja makšķernieks nav iesniedzis lomu pārskatu šī nolikuma 12. punktā norādītajā termiņā, uz licencē norādīto tālruņa numuru vai elektroniskā pasta adresi tiek nosūtīts paziņojums par nepieciešamību 14 dienu laikā iesniegt loma pārskatu. Ja minētajā termiņā loma pārskats nav iesniegts, Pašvaldība administratīvā pārkāpuma lietu nodod kompetentai iestādei, kura ir tiesīga izskatīt administratīvā pārkāpuma procesu.

V. Licenču noformēšana un realizācija

14. Licenču, tai skaitā gada bezmaksas licenču, realizācija vai saņemšana notiek elektroniski. Informācija par licenču pārdošanas un gada bezmaksas licenču pieteikumu iesniegšanas/licenču saņemšanas tīmekļvietnēm pieejama un regulāri tiek atjaunota tiešsaistē vietnē www.valmierasnovads.lv.
15. Visās licencēs tiek uzrādīts – licences veids, kārtas numurs, cena, derīguma termiņš, ūdenstilpes nosaukums, ziņas par Pašvaldību, licences saņēmējs un tā personas kods, tālruņa numurs un saziņai izmantojamā elektroniskā pasta adrese un licences izsniegšanas datums.
16. Vienai personai vienlaikus drīkst būt ne vairāk par trīs aktīvām licencēm bez loma pārskata, neskaitot gada bezmaksas licenci, kura vienai personai var būt tikai viena.
17. Katra licencētās makšķerēšanas dalībnieka pienākums ir iepazīties ar šo nolikumu un pildīt tā prasības, ko viņš apliecina, veicot atzīmi, iegādājoties vai saņemot licenci elektroniski.
18. Makšķerēšanai neizmantoto vai sakarā ar pārkāpumu izņemto licenču maksa makšķerniekiem netiek atgriezta.

VI. Makšķerēšanas sacensības

19. Gada laikā Burtnieku ezerā var tikt rīkotas ne vairāk kā 10 makšķerēšanas sacensības, kurās piedalās makšķernieki, kas iegādājušies šī nolikuma 9.3. apakšpunktā minētās licences, izņemot maija mēnesi, kurā sacensības nevar notikt.

20. Balto zivju makšķerēšanas sacensību skaits netiek ierobežots, tai skaitā tās ar attiecīgiem makšķerēšanas rīkiem var notikt arī maija mēnesī, kā arī makšķerēšanas sacensību dalībnieks sacensībās var piedalīties, izmantojot šī nolikuma 9.4. apakšpunktā minēto licenci.
21. Makšķerēšanas sacensību nolikumu sacensību organizētājs saskaņo ar Pašvaldību, Valsts vides dienestu un Dabas aizsardzības pārvaldi. Sacensību organizētāji ne vēlāk kā 40 darba dienas pirms attiecīgo sacensību norises iesniedz Pašvaldībā iesniegumu (šī nolikuma 2.pielikums) un sacensību nolikumu drukātā vai elektroniskā formātā. Pašvaldība pieņem lēmumu par nolikuma saskaņošanu 30 darba dienu laikā pēc tā reģistrēšanas Pašvaldībā.

VII. No licencēm iegūto līdzekļu izlietojums

22. No licenču realizācijas Burtnieku ezerā iegūtās kopējās summas 20% Pašvaldība ieskaita valsts pamatbudžetā Zivju fonda dotācijas veidošanai, sadalot summu divās daļās un veicot pārskaitījumu reizi pusgadā (līdz 10.jūlijam par pirmo pusgadu un līdz 10.janvārim par otro pusgadu).
23. 80% līdzekļu no pārdotajām licencēm tiek ieskaitīti Pašvaldības kontā, kurus tā izmanto zivju resursu pavairošanai vai zivju nārsta vietu rekultivācijai (atjaunošanai), kā arī zivju resursu aizsardzības un makšķerēšanas kontroles pasākumiem, licencētās makšķerēšanas organizēšanai un tūrisma attīstībai Burtnieku ezerā.
24. Par iegūto līdzekļu sadali un izlietošanu Burtnieku ezerā ir atbildīga Pašvaldība. Pašvaldība divas reizes gadā līdz 15.janvārim un līdz 15.jūlijam iesniedz Lauku atbalsta dienestā pārskatu par licencēto makšķerēšanu saskaņā ar MK noteikumu Nr.7991.pielikumu.

VIII. Pašvaldības pienākumi

25. Papildu Ministru kabineta MK noteikumu Nr.799 8.punktā minētajam, Pašvaldībai ir pienākums veikt makšķerēšanas vietu labiekārtošanu un sakopšanu.

IX. Vides aizsardzība

26. Licencētās makšķerēšanas dalībniekiem ievērot Ministru kabineta 16.01.2007. noteikumu Nr.60 "Dabas lieguma "Burtnieku ezera pļavas" individuālie aizsardzības un izmantošanas noteikumi" un Ministru kabineta 19.04.2011. noteikumu Nr.303 "Ziemeļvidzemes biosfēras rezervāta individuālie aizsardzības un izmantošanas noteikumi" prasības, kā arī aizliegts makšķerēt speciāli iezīmētās vietās laika periodā no 1. maija līdz 15.jūnijam saskaņā ar 1.pielikumā esošo karti un sekojošām punktu koordinātām, kas secīgi savienojot ar iedomātu līniju veido šādas četrstūra formas lieguma zonas Burtnieku ezerā, kas dabā norobežotas ar oranžas krāsas bojām:

26.1. Rūjas sēris:

- 1) Platums: 57°45.515"Z; Garums: 25°14.339"A
- 2) Platums: 57°45.352"Z; Garums: 25°14.084"A
- 3) Platums: 57°45.458"Z; Garums: 25°13.719"A
- 4) Platums: 57°45.661"Z; Garums: 25°13.988"A

26.2. Kūkuris:

- 1) Platums: 57°43.015"Z; Garums: 25°15.059"A
- 2) Platums: 57°43.128"Z; Garums: 25°13.677"A
- 3) Platums: 57°43.480"Z; Garums: 25°13.326"A
- 4) Platums: 57°43.472"Z; Garums: 25°14.793"A

26.3. Ezerpriežu akmeņi:

- 1) Platums: 57°44.057"Z; Garums: 25°16.798"A
- 2) Platums: 57°44.073"Z; Garums: 25°16.712"A
- 3) Platums: 57°44.019"Z; Garums: 25°16.692"A
- 4) Platums: 57°44.006"Z; Garums: 25°16.778"A

26.4. Briedes paugurs:

- 1) Platums: 57°42.956"Z; Garums: 25°14.880"A
- 2) Platums: 57°42.814"Z; Garums: 25°14.599"A
- 3) Platums: 57°42.646"Z; Garums: 25°14.957"A
- 4) Platums: 57°42.766"Z; Garums: 25°15.176"A

26.5. Bauņu muižas sēris:

- 1) Platums: 57°45.456"Z; Garums: 25°11.863"A
- 2) Platums: 57°45.522"Z; Garums: 25°11.799"A
- 3) Platums: 57°45.503"Z; Garums: 25°11.683"A
- 4) Platums: 57°45.424"Z; Garums: 25°11.745"A

X. Licencētās makšķerēšanas un vides aizsardzības prasību kontrole

27. Kontroli par licencētās makšķerēšanas un vides aizsardzības noteikumu ievērošanu Burtnieku ezerā veic Pašvaldības policijas darbinieki un Valsts vides dienests.
28. Šī nolikuma 27.punktā minēto institūciju amatpersonas ir tiesīgas pārbaudīt makšķernieku lomu un izmantotos makšķerēšanas rīkus Burtnieku ezerā, tā tiešā tuvumā un veikt citas darbības saskaņā ar spēkā esošajiem normatīvajiem aktiem.

XI. Noslēguma jautājumi

29. Šī nolikuma darbības ilgums ir pieci gadi no spēkā stāšanās dienas.
30. Šī nolikuma 11.1.3. apakšpunkts stājas spēkā pēc tam, ja tiek pieņemti grozījumi MK noteikumos Nr.799 attiecībā uz Latvijas Goda ģimenes apliecības izmantošanu, lai iegādātos vai saņemtu licences par samazinātu maksu vai bezmaksas licences.

XII. Nolikuma pielikumi

31. Licencētās makšķerēšanas vietas – Burtnieku ezera karte (1.pielikums).
32. Iesnieguma paraugs makšķerēšanas sacensību nolikuma saskaņošanai (2.pielikums).

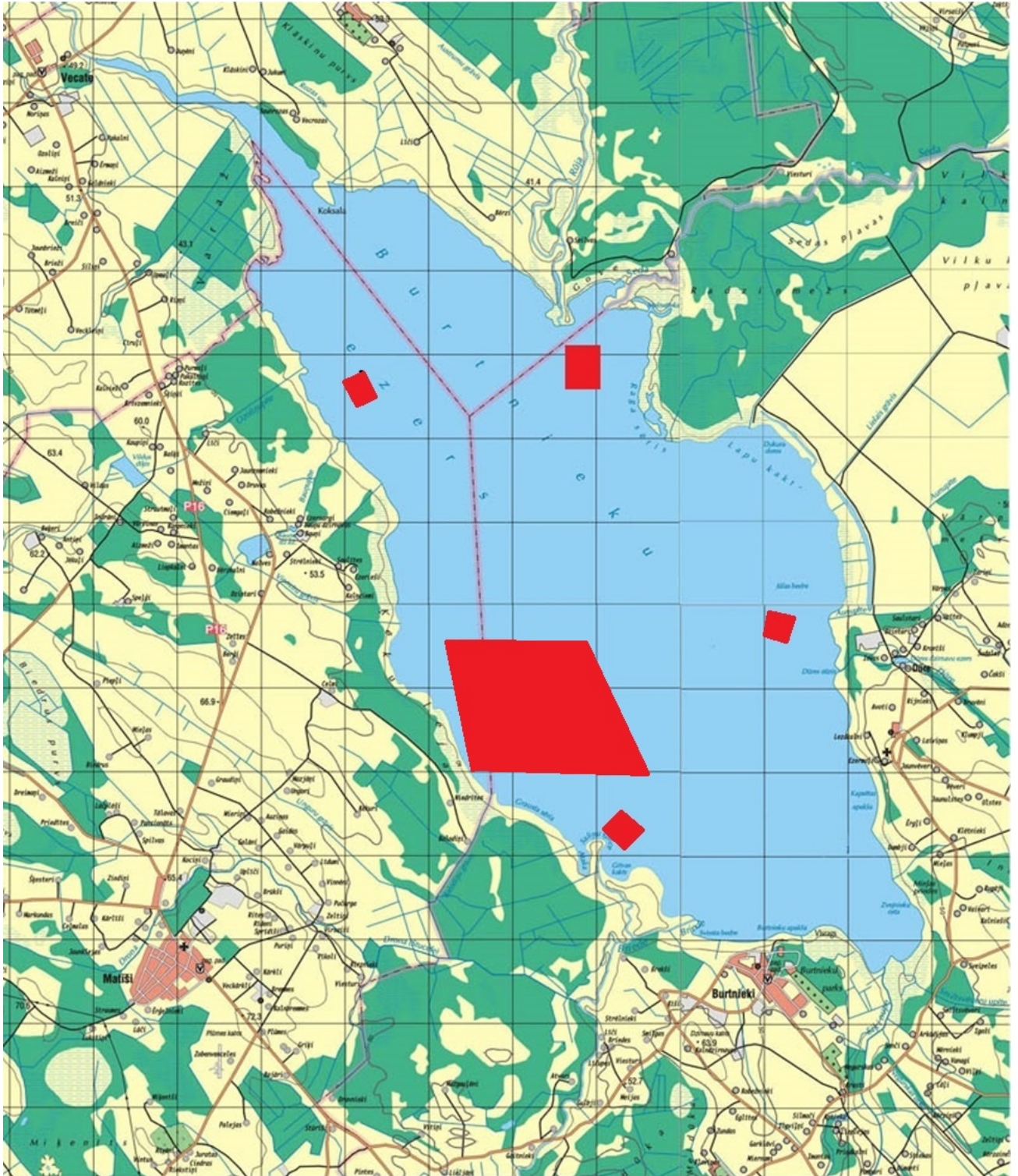
Domes priekšsēdētājs

(personiskais paraksts)

Jānis Baiks

1.pielikums
Valmieras novada pašvaldības nolikumam
“Par licencēto makšķerēšanu Burtnieku ezerā”

Licencētās makšķerēšanas vieta – Burtnieku ezers



2.pielikums

Valmieras novada pašvaldības 27.01.2022. nolikumam
"Par licencēto makšķerēšanu Burtnieku ezerā"

_____ (vārds, uzvārds / nosaukums)

_____ (personas kods / reģistrācijas numurs)

_____ (deklarētā dzīvesvieta / juridiskā adrese)

_____ (telefona numurs, e-pasts)

Valmieras novada pašvaldībai
Lāčplēša ielā 2, Valmierā,
Valmieras novadā, LV-4201

IESNIEGUMS

MAKŠĶERĒŠANAS SACENSĪBU BURTNIEKU EZERĀ NOLIKUMA SASKAŅOŠANAI

Sacensību nosaukums:

Organizators:

Atbildīgā persona un kontaktinformācija:

(vārds, uzvārds, telefona numurs)

Sacensību datums un laiks:

Plānotais dalībnieku skaits:

Sacensību apraksts:

—

202__ . gada __ . _____

(paraksts, paraksta atšifrējums)

IESNIEGUMS SAŅEMTS VALMIERAS NOVADA PAŠVALDĪBĀ

202__ . gada __ . _____

(paraksts, paraksta atšifrējums)

Pieteikumā iesniegtos personas datus Valmieras novada pašvaldība (turpmāk – Pašvaldība) izmantos, lai identificētu pieteikuma iesniedzēju, izskatītu pieteikumu saskaņā ar Iesniegumu likuma 3.panta otro daļu, nodrošinātu komunikāciju ar pieteikuma iesniedzēju. Pašvaldībai ir tiesības sniegtās informācijas patiesumu pārbaudīt tai pieejamajās valsts informācijas sistēmās. Personas datu glabāšanas ilgums tiek noteikts saskaņā ar Pašvaldības apstiprinātu lietu nomenklatūru. Papildu informāciju par personas datu apstrādi Pašvaldībā var iegūt Pašvaldības Privātuma politikā Pašvaldības mājaslapā www.valmierasnovads.lv sadaļā "Par pašvaldību – Informācija – Personas datu aizsardzība".