

LĪGUMS Nr. _____
par pašvaldības mantas nodošanu bezatlīdzības lietošanā

Valmierā, Valmieras novadā

2022.gada _____

Valmieras novada pašvaldība, nodokļu maksātāja reģistrācijas kods 90000043403, (turpmāk – PAŠVALDĪBA), kuru, pamatojoties uz likumu “Par pašvaldībām” un Valmieras novada pašvaldības nolikumu, pārstāv tās izpilddirektore **Evija Voitkāne**, no vienas puses un

biedrība “Latvijas Samariešu apvienība”, reģistrācijas Nr.40008001803 (turpmāk – BIEDRĪBA), kuru pamatojoties uz biedrības statūtiem pārstāv valdes loceklis **Andris Bērziņš**, no otras puses, abas kopā sauktas Puses, katrs atsevišķi Puse, pamatojoties uz:

- Pušu 02.05.2022. noslēgto Deleģēšanas Līgumu Nr.9.5.2/22/190 par specializēto darbnīcu pakalpojumu sniegšanu;
- Valmieras novada pašvaldības domes 26.05.2022. lēmumu Nr.____ (protokols Nr.____, ____.§) “Par nekustamā īpašuma “Mazaldari”, Naukšēnos Naukšēnu pagastā, Valmieras novadā daļas nodošanu bezatlīdzības lietošanā biedrībai “Latvijas Samariešu apvienība” specializēto darbnīcu pakalpojumu sniegšanai”

noslēdz līgumu par Pašvaldības mantas nodošanu bezatlīdzības lietošanā ar saistošu spēku, Pušu tiesību un saistību pārņēmējiem (turpmāk – Līgums).

1. Līguma priekšmets

- 1.1 PAŠVALDĪBA nodod, bet BIEDRĪBA pieņem bezatlīdzības lietošanā nekustamā īpašuma “**Mazaldari**”, **Naukšēnos, Naukšēnu pagastā, Valmieras novadā**, kadastra apzīmējums 9672 006 0426, daļu, (visa nekustamā īpašuma bilances vērtība 109154.42 *euro*, tajā skaitā zemes vienībai 1610.69 *euro*, ēkai 107543.73 *euro*), kas sastāv no ēkas ar kopējo platību 80.9 m² saskaņā ar ēkas plānu (1.pielikumā) un piesaistītais zemes gabals 1216 m² platībā saskaņā ar zemes robežu skici (2.pielikumā) (turpmāk Līgumā – Īpašums);
- 1.2 Īpašums bezatlīdzības lietošanā BIEDRĪBAI tiek nodots uz laiku **deleģēto uzdevumu pildīšanai, kas noteikts 02.05.2022. deleģēšanas līgumā Nr.9.5.2/22/190, bet ne ilgāk kā līdz 2023.gada 2.maijam**, ar telpu izmantošanas mērķi – ES fonda projekta “Vidzeme iekļauj” Nr.9.2.2.1/15/I/003 realizēšanai, kurā Valmieras novada klienti atbilstoši Pašvaldības iestādes “Valmieras novada Sociālo lietu pārvalde” lēmumiem vai nosūtījumiem bez maksas varēs saņemt dienas aprūpes centra un sociālās rehabilitācijas centra pakalpojumu, t.sk.:
 - 1.2.1 BIEDRĪBA nodrošina sociālos pakalpojumus, kas reģistrēti sociālo pakalpojumu reģistrā,
 - 1.2.2 BIEDRĪBA ēkā nodrošina tikai tos pakalpojumus, kuri paredzēti projektā,
 - 1.2.3 BIEDRĪBA neveic nekādu citu tās darbību nodotajās telpās,
 - 1.2.4 ēkas nodošana neatļauj konkrētajai BIEDRĪBAI gūt priekšrocības, salīdzinot ar citām biedrībām.
- 1.3 Īpašums ir reģistrēts Naukšēnu novada zemesgrāmatu nodalījumā Nr.100000139848 un PAŠVALDĪBA ir tā vienīgais likumīgais īpašnieks;
- 1.4 Nomniekam bezatlīdzības lietošanā kopā ar Īpašumu tiek nodots inventārs (iegādes vērtība 4510.15 EUR) un pamatlīdzekļi (vērtība 15138.46 EUR), (turpmāk Līgumā – Manta) saskaņā ar sarakstu (3.pielikumā).

2. Maksājumi

- 2.1. PAŠVALDĪBA no saviem budžeta līdzekļiem apmaksā izdevumus par patērētiem komunāliem pakalpojumiem Īpašumā:
 - 2.1.1. par elektroenerģijas patēriņu;
 - 2.1.2. par auksto ūdeni un kanalizāciju;
 - 2.1.3. par apkuri, karsto ūdeni, iekšējo siltumtīklu remontu un apsaimniekošanu;
 - 2.1.4. par sauso sadzīves atkritumu apsaimniekošanu;
- 2.2. Par pastiprinātu Īpašuma piesārņošanu, ja to rada BIEDRĪBAS specifiskā darbība, novākšanas un attīrīšanas izdevumi pilnā apjomā jāsedz BIEDRĪBAI.
- 2.3. BIEDRĪBA maksā nekustamā Īpašuma nodokli likumā "Par nekustamā Īpašuma nodokli" noteiktā kārtībā un apmērā.

3. PAŠVALDĪBAS pienākumi un tiesības

- 3.1. Nodot BIEDRĪBAI lietošanā Īpašumu un Mantu saskaņā ar Līguma noteikumiem.
- 3.2. Pieprasīt atbilstošu Īpašuma un Mantas izmantošanu saskaņā ar Līguma noteikumiem.
- 3.3. Ievērot noteikumus, kuri PAŠVALDĪBAI uzlikti saskaņā ar Līgumu.
- 3.4. PAŠVALDĪBAI ir tiesības jebkurā laikā, brīdinot par to BIEDRĪBU, veikt vispārēju Īpašuma un Mantas apskati, lai pārbaudītu Līguma izpildi, un veiktu tehnisko inspekciju, kā arī citos gadījumos, ja tas ir nepieciešams PAŠVALDĪBAI.
- 3.5. PAŠVALDĪBA nav atbildīga par jebkādam neērtībām vai zaudējumiem, kas radušies no kāda komunālo pakalpojumu sniedzēja, kas nav PAŠVALDĪBAS pārziņā, pārtraukšanas vai samazināšanās.
- 3.6. PAŠVALDĪBAI ir tiesības izbeigt Līgumu saskaņā ar Līguma noteikumiem un normatīviem aktiem.
- 3.7. Izbeidzot Līgumu, pieņemt no BIEDRĪBAS Īpašumu un Mantu saskaņā ar pieņemšanas-nodošanas aktu, ar noteikumu, ka uz nodošanas brīdi Īpašuma un Mantas stāvoklis pilnībā atbilst PAŠVALDĪBAS prasībām, izņemot Īpašuma un Mantas dabisko nolietojanos.
- 3.8. Veikt nepieciešamās darbības, lai atbrīvotu Īpašumu Līguma darbības termiņa izbeigšanās gadījumā, vai arī tā pirmstermiņa izbeigšanas gadījumā ja BIEDRĪBA nepilda Līguma saistības.
- 3.9. Līguma darbības laikā, kā arī tam izbeidzoties, PAŠVALDĪBAI ir tiesības pieprasīt no BIEDRĪBAS likvidēt visas tās izmaiņas un papildinājumus Īpašumā, kas izdarīti bez PAŠVALDĪBAS rakstiskas atļaujas.
- 3.10. PAŠVALDĪBA garantē, ka tai ir attiecīgas pilnvaras slēgt Līgumu un uzņemties tajā noteiktās saistības.
- 3.11. PAŠVALDĪBA garantē, ka BIEDRĪBA var izmantot Īpašumu un Mantu Līgumā noteiktajā termiņā bez jebkāda pārtraukuma no PAŠVALDĪBAS puses, izņemot gadījumus, kad BIEDRĪBA pārkāpusi Līguma noteikumus.

4. Biedrības tiesības un pienākumi

- 4.1. BIEDRĪBA apņemas Īpašumu un Mantu izmantot tikai tiem mērķiem, kādi norādīti Līguma 1.2.punktā. Īpašuma izmantošanai citiem mērķiem ir nepieciešama PAŠVALDĪBAS rakstiska piekrišana.
- 4.2. BIEDRĪBAS pienākums ir saudzīgi izturēties pret Mantu, Īpašumu un tam pieguļošo teritoriju.
- 4.3. Saskaņā ar normatīviem aktiem, ievērot Īpašumā un tam pieguļošajā teritorijā sanitārās un higiēnas prasības un ugunsdrošības noteikumus, nodrošināt sabiedrisko kārtību atbilstoši Īpašuma izmantošanas mērķim.
- 4.4. Uzturēt Īpašumā esošās iekārtas, un citu PAŠVALDĪBAS Īpašumā atrodošos Mantu labā stāvoklī.
- 4.5. Izmantojot elektroiekārtas, ievērot drošības tehnikas un ugunsdrošības noteikumus.
- 4.6. Tikai ar PAŠVALDĪBAS rakstisku piekrišanu BIEDRĪBAI ir tiesības veikt Īpašuma rekonstrukciju.
- 4.7. Bez PAŠVALDĪBAS rakstiskas atļaujas BIEDRĪBA nedrīkst Mantu, Īpašumu vai tā daļu nodot

apakšnomā vai kā citādi piesaistīt trešās personas Īpašuma izmantošanā (t.sk. kopdarbība ar trešajām personām Īpašumā).

- 4.8. Izbeidzoties Līguma darbības termiņam vai arī to izbeidzot, BIEDRĪBAI Īpašums un Manta ir jānodod PAŠVALDĪBAI ne sliktākā stāvoklī, kā tas tika pieņemts, izņemot Īpašuma un Mantas dabisko nolietošanos.
- 4.9. Nododot Mantu un Īpašumu PAŠVALDĪBAI, BIEDRĪBAI uz sava rēķina ir jāapmaksā visi izdevumi, kas saistīti ar Īpašuma atbrīvošanu.
- 4.10. BIEDRĪBAI Īpašums jāatbrīvo 3 (trīs) dienu laikā pēc Līguma darbības termiņa beigām vai Līguma pirmstermiņa izbeigšanas brīža. Izbeidzot Līgumu, Mantas un Īpašuma nodošana notiek parakstot nodošanas - pieņemšanas aktu.
- 4.11. Visu Līguma darbības laiku BIEDRĪBA ir atbildīga par visu personu rīcību Īpašumā, kas saistītas ar Īpašuma un Mantas saglabāšanu.

5. Ēku nojaukšana

Ja lietošanā nodotais Īpašums vai tā ievērojama daļa tiek nojaukts vai kļūst nepiemērota turpmākajai izmantošanai ugunsgrēka, zemestrīces, plūdu, vētras, vandālisma, nemieru, kara darbības rezultātā, BIEDRĪBA ir tiesīga ierosināt jautājumu par Līguma izbeigšanu.

6. Līguma grozīšanas, papildināšanas un izbeigšanas kārtība

- 6.1. Visus Līguma grozījumus un papildinājumus Puses veic rakstiskā formā, tie ir pievienojami Līgumam un ir neatņemamas tā sastāvdaļas. Nekādi mutiski papildinājumi netiks uzskaitīti par Līguma noteikumiem.
- 6.2. Līgumu var izbeigt rakstiskā formā, Pusēm vienojoties, kā arī citos Līgumā minētajos gadījumos un normatīvos aktos paredzētajos gadījumos.
- 6.3. PAŠVALDĪBA vienpusēji var izbeigt Līgumu pirms laika, neizmaksājot BIEDRĪBAI nekādas kompensācijas, gadījumos, ja:
 - 6.3.1. BIEDRĪBA izmanto Īpašumu mērķiem, kādi nav paredzēti Līguma 1.2.punktā,;
 - 6.3.2. BIEDRĪBA patvaļīgi, bez saskaņošanas ar PAŠVALDĪBU vai pārkāpjot attiecīgos normatīvos aktus, veic Īpašuma rekonstrukciju vai tā pārveidošanu, bojā un posta Īpašumu vai Mantu, nepilda vai pārkāpj Līguma noteikumus;
 - 6.3.3. BIEDRĪBA bez rakstiskas PAŠVALDĪBAS atļaujas nodod Mantu un Īpašumu apakšnomā vai arī izmanto Īpašuma telpas kopdarbībai ar trešajām personām;
- 6.4. Citos gadījumos PAŠVALDĪBAI ir tiesības vienpusēji izbeigt Līgumu pirms laika, rakstiski par to brīdinot BIEDRĪBU 1 (vienu) mēnesi pirms Līguma izbeigšanas. Kompensāciju par ieguldījumiem Īpašumā BIEDRĪBA var prasīt tikai tādā gadījumā, ja šo ieguldījumu vērtība un raksturs ir ticis rakstiski saskaņots ar PAŠVALDĪBU pirms darbu uzsākšanas un ja PAŠVALDĪBA ir apstiprinājusi ieguldījumu faktisko vērtību pēc darbu pabeigšanas un rakstiski (ar domes lēmumu) ir izteikusi savu piekrišanu tos kompensēt.
- 6.5. BIEDRĪBAI ir tiesības izbeigt Līgumu pirms laika, ja tas atbilst viņa interesēm, jebkurā gadījumā rakstiski brīdinot par to PAŠVALDĪBU 1 (vienu) mēnesi pirms Līguma izbeigšanas.
- 6.6. Izbeidzoties Līguma termiņam, BIEDRĪBAI ir pienākums:
 - 6.6.1. aizejot atstāt Mantas un Īpašuma telpas tīras;
 - 6.6.2. paņemt līdzī visas savas privātās lietas;
 - 6.6.3. novākt visas piestiprinātās zīmes, reklāmas u.c. atjaunojot tās vietas, kur tās bijušas piestiprinātas;
 - 6.6.4. izlabot visus bojājumus Īpašumā, kas radušies pārvācoties.

7. Strīdu atrisināšana un pušu atbildība

- 7.1. Puses risina strīdus, kas radušies saistībā ar Līguma izpildi, savstarpējās sarunās, kuru rezultātus fiksē protokols, bet, ja nevar vienoties, normatīvos aktos noteiktā kārtībā.
- 7.2. Puses ir savstarpēji atbildīgas par līgumsaistību nepildīšanu vai nepienācīgu izpildi, par

jebkuriem zaudējumiem, kas nodarīti Īpašumam, Mantai vai otrai pusei paša līgumslēdzēja, tā pilnvaroto personu vai darbinieku vainas vai nolaidības dēļ un atlīdzina otrai pusei šādā veidā radušos zaudējumus.

- 7.3. Ja kādu BIEDRĪBAS nelikumīgu darbību rezultātā PAŠVALDĪBAI tiek aprēķinātas soda sankcijas, atbildība par šādām sankcijām pilnībā tiek uzlikta BIEDRĪBAI.

8. Līguma darbības termiņš un tā spēkā stāšanās

- 8.1. Līgums stājas spēkā līguma parakstīšanas brīdī un ir spēkā līdz Pušu savstarpēji noslēgtā deleģēšanas līguma termiņa beigām. Līguma termiņa beigu datums neatbrīvo Puses no Līguma saistību izpildes.
- 8.2. BIEDRĪBAI ir zināms Mantas un Īpašuma telpu tehniskais stāvoklis uz bezatlīdzības lietojumā nodošanas brīdī un par to nav pretenzijas pret PAŠVALDĪBU.

9. Nobeiguma noteikumi

- 9.1. Puses Līgumu ir izlasījušas, piekrīt tā noteikumiem un to apliecina ar saviem parakstiem.
- 9.2. Ja kāds no Līguma noteikumiem zaudē spēku, tas neietekmē pārējo Līguma noteikumu spēkā esamību.
- 9.3. Līgums sagatavots un parakstīts divos eksemplāros, katrs Līguma eksemplārs, ieskaitot pielikumus, uz 8 lappusēm, kas ir Līguma neatņemama sastāvdaļa. Līguma viens eksemplārs PAŠVALDĪBAI un viens – BIEDRĪBAI. Abiem Līguma eksemplāriem ir vienāds juridiskais spēks.
- 9.4. Pielikumā:
1. Ēkas telpu plāns uz 1 lapas;
 2. Zemes robežu plāna skice uz 1 lapas;
 3. Pamatlīdzekļu un inventāra saraksts uz 2 lappusēm.

10. Pušu rekvizīti un paraksti

PAŠVALDĪBA

Valmieras novada pašvaldība

Nod. maks. reģ. kods 90000043403

Adrese: Lāčplēša iela 2, Valmiera,
Valmieras nov., LV-4201

Tālrunis: +371 64207120

e-pasts: pasts@valmierasnovads.lv

Banka: AS SEB banka

Kods: UNLALV2X018

Konts: LV94UNLA0018000142255

BIEDRĪBA

Biedrība "Latvijas Samariešu apvienība"

Reģistrācijas Nr.40008001803

Adrese: Katoļu iela 22, Rīga, LV-1003

Tālrunis: +371 67518078

e-pasts: samariesi@samariesi.lv

Banka: AS Citadele banka

Kods: PAREXLV22

konts LV88PARX0015208370001

(paraksts) Evija Voitkāne

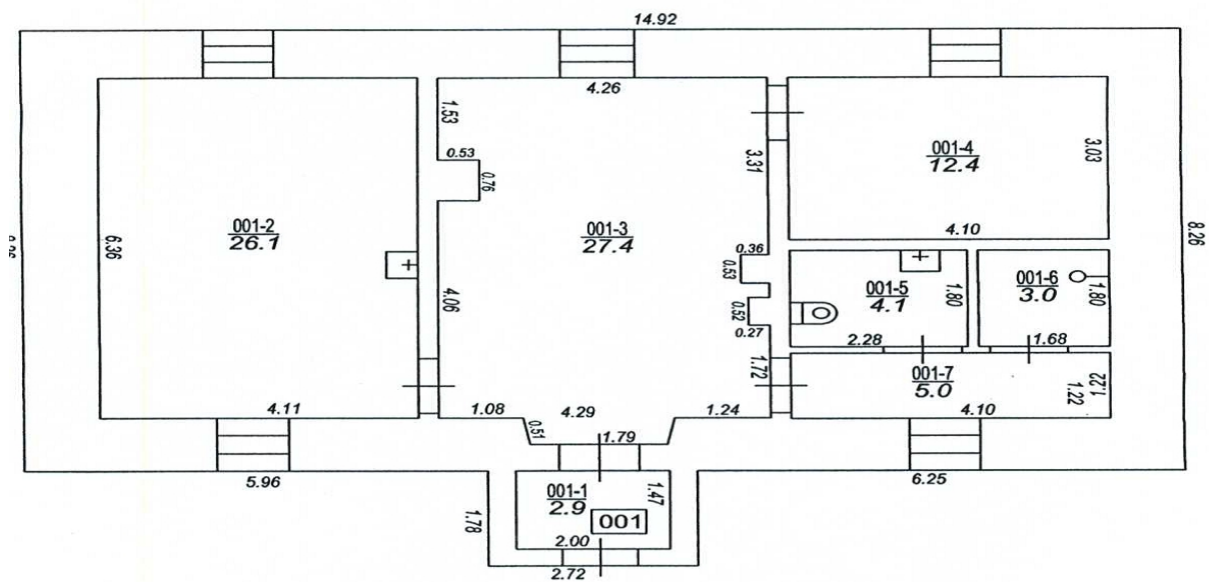
(paraksts) Andris Bērziņš

1.pielikums

_____._____.2022. līgumam Nr. _____
par pašvaldības mantas nodošanu bezatlīdzības

lietošanā

Ēkas plāns
“Mazaldari”, Naukšēnos, Naukšēnu pagastā, Valmieras novadā,
plāns
80,9 m² platība

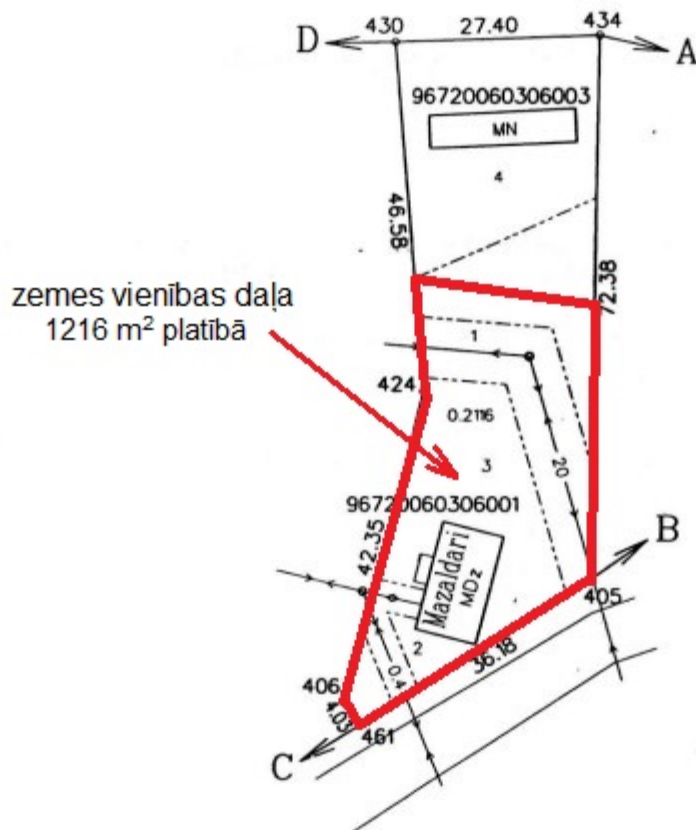


2.pielikums

_____._____.2022. līgumam Nr. _____
par pašvaldības mantas nodošanu bezatlīdzības

lietošanā

**Biedrībai "Latvijas Samariešu apvienība" nodotās nekustamā īpašuma "Mazaldari",
Naukšēnos, Naukšēnu pagastā, Valmieras novadā, zemes vienības ar kad.apz.96720060426,
daļas 1216 m² platībā robežu skice**



Nekustamā īpašuma lietošanas tiesību apgrūtinājumi:

1. 020501 - aizsargjosla gar elektrisko tīklu gaisvadu līniju ar nominālo spriegumu 20kV - 0.0333ha
2. 020501 - aizsargjosla gar elektrisko tīklu gaisvadu līniju ar nominālo spriegumu 0.4kV - 0.0075ha
3. 030302 - atrodas Ziemeļvidzemes biosfēras rezervāta ainavu aizsardzības zonā - 0.1425ha
4. 030303 - atrodas Ziemeļvidzemes biosfēras rezervāta neitrālajā zonā - 0.0691ha

3.pielikums

_____._____.2022. līgumam Nr. _____
par pašvaldības mantas nodošanu bezatlīdzības

lietošanā

**Biedrībai "Latvijas Samariešu apvienība" bezatlīdzības lietošanā nodotā
pamatlīdzekļu un inventāra saraksts**

Numurs	Nosaukums	Skaits	legādes vērtība (EUR)
Pamatlīdzekļi			
PL-67124	Dators XC INTEL CORE i5-10400	1	666,43
PL-67183	Gaiss/ūdens siltumsūknis DAIKIN ar hidromoduli	1	7293,40
PL-67249	Veļas mašīna Electrolux EW6F428B (Front)	1	234,82
PL-67250	Veļas žāvētājs Electrolux EW8H458B (Front)	1	332,28
PL-67276	Virtuves iekārta (apakša) Mazaldaros	1	543,91
PL-67281	Krāsns ROHDE Ecotop 60 ar regulatoru TC304 un ROHDE plauktu komplektu	1	2275,07
PL-67282	Glazēšanas kamera ROHDE	1	1578,24
PL-67283	Virpa podnieka ROHDE HMT 500	1	1419,37
PL-67493	Apsardzes iekārta	1	794,94
	Kopā pamatlīdzekļi		15138,46 EUR
Inventārs (21611)		1	
INV-0104052	Ledusskapis	1	225.00
INV-0104053	Cepeškrāsns elektriskā, iebūvējamā BEKO	1	186.98
INV-0104054	Indukcijas virsma Beko	1	226.98
INV-0104055	Tāfele korķa	1	22.45
INV-0104056	Plaukts metāla	1	109.15
INV-0104057	Plaukts metāla	1	109.15
INV-0104058	Plaukts metāla	1	109.16
INV-0104059	Dīvāns	1	114.99
INV-0104060	Dīvāns	1	194.00
INV-0104061	Virtuves iekārta	1	349.91
INV-0104068	Web kamera Trust	1	31.91
INV-0104069	Tāfele korķa	1	12.60
INV-0104070	Rati plastikāta	1	100.60
INV-0104071	Rati plastikāta	1	100.65
INV-0104072	Pusmaska 6200 3M	1	20.17
INV-0104073	Fēns RYOBI	1	48.36
INV-0104074	Pakaramais	1	40.00
INV-0104075	Pakaramais	1	40.00
INV-0104076	Plaukts apavu	1	77.00
INV-0104077	Spogulis	1	34.01
INV-0104078	Svari elektriskie virtuves	1	16.99
INV-0104079	Putekļu sūcējs KARCHER	1	98.49
INV-0104080	Metāla trīskājis	1	3.90
INV-0104081	Metāla trīskājis	1	3.90
INV-0104082	Metāla trīskājis	1	3.90
INV-0104083	Metāla trīskājis	1	3.90

INV-0104084	Metāla trīskājis	1	3.90
INV-0104085	Metāla trīskājis	1	3.90
INV-0104086	Metāla trīskājis	1	3.90
INV-0104087	Metāla trīskājis	1	3.90
INV-0104088	Metāla trīskājis	1	3.90
INV-0104089	Metāla trīskājis	1	3.95
INV-0104090	Rakstāmgalds	1	111.68
INV-0104091	Skapis drēbju	1	89.42
INV-0104092	Plaukts biroja	1	118.94
INV-0104093	Virtuves galds	1	50.15
INV-0104094	Virtuves galds	1	50.15
INV-0104095	Krēsls ēdamistabas	1	28.35
INV-0104096	Krēsls ēdamistabas	1	28.35
INV-0104097	Krēsls ēdamistabas	1	28.35
INV-0104098	Krēsls ēdamistabas	1	28.35
INV-0104099	Krēsls ēdamistabas	1	28.35
INV-0104100	Krēsls ēdamistabas	1	28.35
INV-0104101	Krēsls ēdamistabas	1	28.35
INV-0104102	Krēsls ēdamistabas	1	28.54
INV-0104103	Mūzikas centrs Sony	1	94.99
Inventārs (21621)			
IP-003621	Priekšauts	10	126.10
Inventārs (2169)			
IP-000443	Birste āra darbiem	1	0,00
IP-001911	Kauss smeļamais	1	1.90
IP-003564	Plāksne "Specializētās darbnīcas"	1	27.09
IP-004454	Sniega lāpsta	1	0,00
IP-004795	Statīvs	1	30.05
IP-005969	Žalūzija kasešu	5	562.65
IP-008114	Tējkanna Kamille	1	15.95
IP-008603	Termoļoda 3.5L	2	14.29
IP-011052	Termoļoda 2.5L	1	9.35
IP-011053	Termoļoda 5.0L	1	17.35
IP-011082	Tējkarote 15cm	12	5.52
IP-013213	Aizsargcimdi	2	43.55
IP-013266	Dažādu cilpu komplekts	4	63.05
IP-013293	Glazūras stanga	1	11.05
IP-013327	Koka steku komplekts	4	49.05
IP-013404	Podniecības instrumenti	10	111.05
IP-013422	Rullis mālam	8	71.05
IP-013428	Siets glazūrām D=20cm	1	23.00
IP-013517	Termoļoda 1 L	1	4.85
IP-013540	Ugunsdzēsības aparāts PA-6 ar turētāju	2	78.84
IP-013547	Universāla krāsošanas ierīce	1	159.07
IP-000488	Ļoda salātu	1	3.25
IP-000760	Dakšiņa deserta	12	7.44
IP-001821	Karote pusdienu	12	8.76
IP-001822	Karote salātu	2	1.75
IP-002245	Krūze	4	7.01
IP-004088	Salātu trauks	2	7.20
Kopā inventārs			4510,15 EUR

