



Kocēnu novada teritorijas plānojums 2014.–2025.gadam

I daļa Paskaidrojuma raksts 2.sējums



KOCĒNU NOVADA TERITORIJAS PLĀNOJUMS 2014-2025

I daļa

PASKAIDROJUMA RAKSTS

2.sējums. Teritorijas plānojuma risinājumi

IEVADS

Kocenu novada teritorijas plānojums izstrādāts, pamatojoties uz Kocenu novada domes 06.04.2011.1. sēdzes Nr.5 (25§) lēmumu. Šis ir Kocenu novada teritorijas plānojuma izstrādāšanas uzdevums, saskaņā ar Darba uzdevumu. Teritorijas plānojumu cieši sadarbojot ar novada speciālistiem izstrādāja konsultāciju uzdevums šis projekts šī ar piesaistītajiem nozaru ekspertiem.

Teritorijas plānojuma izstrādāšanas vadītāja Evija Nagle, Kocenu novada domes
Attīstības nodaļas vadītāja

Projekta vadītāja-teritorijas plānotāja Ilma Valdmane
Kartogrāfs - teritorijas plānotājs Pauls Grants
GIS eksperts Pēteris Brūns

Kocenu novada teritorijas plānojuma sastāvā ietilpst:

I daļa. Paskaidrojuma raksts:

1.sējums.Pārreģistrācijas sistēmas raksturojums

2.sējums. Teritorijas plānojuma risinājumi

II daļa. Teritorijas izmantošanas un apbūves noteikumi

III daļa. Grafiskā daļa (kartes)

Kocenu novada teritorijas plānojums un Vides pārskats izstrādāts Eiropas Sociālā fonda finansētās programmas "Cilvēkresursi un nodarbinātība" papildinājuma 1.5.3.2. aktivitātes šī plānošanas reģiona un vietējās pašvaldības attīstības plānošanas kapacitātes paaugstināšanā projekta Nr.1DP/1.5.3.2.0/10/APIA/VRAA/087/029 šī Kocenu novada attīstības plānošanas kapacitātes paaugstināšanai ietvaros.



EIROPAS SAVIENĪBA

IEGULDĪJUMS TAVĀ NĀKOTNĒ!

SATURS

IEVADS	2
1. VISPĀRĒJĀ DAĻA	4
2. KOCENU NOVADA PAGASTU TERITORIJAS PLĀNOJUMU IZVĒRTĪJUMS	5
2.1. Bērzaimes pagasta teritorijas plānojums	5
2.2. Dikļu pagasta teritorijas plānojums	7
2.3. Kocenu pagasta teritorijas plānojums	10
2.4. Vaidavas pagasta teritorijas plānojums	13
2.5. Zilkalna pagasta teritorijas plānojums	16
2.6. Kopsavilkums	18
3. KOCENU NOVADA TERITORIJAS PLĀNOJUMA RISINĀJUMI	19
3.1. Teritorijas plānojuma risinājumu pamatojums	19
3.2. Bērzaimes ciema telpiskais risinājums	20
3.3. Dikļu ciema telpiskais risinājums	21
3.4. Daugļu ciema telpiskais risinājums	22
3.5. Kocenu un Brandeļu ciema telpiskais risinājums	23
3.6. Rubenes ciema telpiskais risinājums	25
3.7. Vaidavas ciema telpiskais risinājums	26
3.8. Zilkalna ciema telpiskais risinājums	27
3.9. Lauku teritorijas plānojums	30
3.10. Kopīgā interešu teritorijas ar kaimiņu pašvaldībām	31
4. AINAVU AIZSARDZĪBA	32
4.1. Ainavu izvērtējums Kocenu novada pagastu teritorijas plānojumos	32
4.2. Ziemeļvidzemes biosfēras rezervāta (ZBR) ainavu ekoloģiskais plāns	35
4.3. Pamatnostādnes ainavu aizsardzībai un plānošanai	40
4.4. Kocenu novada ainaviskie vērtīgās teritorijas	40

1. VISPĀRĪGĀ DAĻA

Pamatnostādes

Kocenu novada teritorijas plānojums ir attīstības plānošanas instruments, kas veido visa novada turpmākās attīstības ietvaru un definē teritorijas izmantošanas nosacījumus novada ciemos un lauku teritorijās. Teritorijas plānojums ir izstrādāts ar mērķi nodrošināt novada ilgtspējīgu attīstību, vienlaikus saglabājot unikālo kultūras, kas veido novada identitāti.

Teritorijas plānojums izstrādāts atbilstoši novada attīstības prioritātēm:

- Ekonomiskās attīstības stimulēšana;
- Iedzīvotāju labklājības un dzīves vides kvalitātes paaugstināšana;
- Efektīva un ilgtspējīga resursu izmantošana;

Teritorijas plānojuma galvenie uzdevumi ir nodrošināt iespējas daudzveidīgai ekonomiskai attīstībai, vienlaikus saglabājot novada unikālo kultūras, kā turpmākās attīstības potenciālu, izvirzot nosacījumus atsevišķu teritoriju izmantošanai un apbūvei.

Pamatprincipi

Teritorijas plānojuma izstrādāšanā ir ievroti *Teritorijas attīstības plānošanas likumā* noteiktie principi, kā arī vārdi principi:

- Plānojumu pārticība - novada teritorijas plānojumu pamatā saglabājot un pārmantojot visu piecu pagastu teritorijas plānojumu risinājumu, ciktāl nav mainījies to pamatojums un atbilstība nākotnes iecerēm.
- Tiesiskā pārvērtība - ikviena iepriekšējo likumīgi uzskatīto teritorijas izmantošana var tikt turpināta ar pārcelšanu jaunā teritorijas plānojuma stadijā.
- Elastīgums - doti vispārīgi un elastīgi nosacījumi tām lauku teritorijām, kurās nav izvirzīti paši nosacījumi vai noteiktas konkrētas intereses;
- Detalizācijas iespējas - ar lokālo plānojumu vai detālplānojumu iespējams izstrādāt detalizētus risinājumus un nosacījumus konkrētām teritorijām.

2. KOCĒNU NOVADA PAGASTU TERITORIJAS PLĀNOJUMU IZVĒRTĒJUMS

2.1. Bērzaines pagasta teritorijas plānojums 2007.-2019.g.

Bērzaines pagasta teritorijas plānojums 2007.-2019.g. apstiprināts ar Bērzaines pagasta padomes 24.05.2007. lēmumu (saskaņā ar protokolu Nr.5.1.§) šāpā Bērzaines pagasta teritorijas plānojumu redakcijas noteikšanu par galveno redakciju. To izstrādājis konsultants uzdevums SIA "Reģionālās projekcijas" (kartogrāfists A.Straube).

Bērzaines pagasta teritorijas plānojuma 2007.-2019. pamatnostādnes balstītas uz Bērzaines pagasta attīstības vīziju, ilgtermiņa un īstermiņa mērķiem un rīcības programmu, kas noteikta Bērzaines pagasta attīstības programmā 2005. - 2017.g. Tajā ir noteiktas galvenās Bērzaines pagasta pamatvirzības;

- ✓ Izdevīgā eogrāfiskais stāvoklis oValmieras pilsētas tuvums.
- ✓ Briedesupe.
- ✓ Ziemeļvidzemes biosfēras rezervāts, vizuāli augstvērtīgas ainavas un teritorijas ar lielu bioloģisko daudzveidību.
- ✓ Lauksaimniecības izmantojamā zeme.
- ✓ Esošā infrastruktūra.
- ✓ Kultūrvēsturiskie objekti oDāvis upurakmens, senkapi u.c.

SVID analīzē noteiktas pagasta stiprās, vājās vietas, iespējas un draudi.

Pagasta attīstības vīzija

Bērzaines pagasta attīstības plānā ir definēta – da pagasta attīstības vīzija:

- Bērzaines pagastā ir attīstīta lauksaimniecība, sakopta vide, kas balstās uz spēcīgu zemnieku saimniecību, aktīvu uzlabojumiem.
- Laikmetam atbilstoša stabila, sakrīta pamatskola kā pagasta vienojošs centrs kultūrai, sportam, veselīgam dzīvesveidam.
- Sakrītota ceļi, iedzīvotāju vajadzību optimāli pietuvināta transporta sistēma.
- Saglabāts dzīvotspējīgs un sakrītota apsaimniekošana.
- Izstrādāta atpūtas, sporta un tūrisma attīstības programma.
- Pagasts sadarbojas ar apkārtnējiem pagastiem svarīgajautājumu risināšanai.

Pamatojoties uz galvenajiem attīstības virzieniem, ilgtermiņa un īstermiņa mērķiem noteikta Bērzaines pagasta plānotā (atnā) teritorijas izmantošana 12 gadu periodam, ar mērķi radīt pamatu ilgtermiņai pagasta teritorijas attīstībai, saskaņojot un līdzsvarojot reģionā, pašvaldības, iedzīvotāju un uzņēmumu intereses ekonomiskajās, sociālajās un vides jomās. Teritorijas plānojums uzsvērts, ka attīstības pamatā liekama vietējoreģionālās resursu mobilizācija un taupīga izlietošana, ieviešot līdzsvarotus un ilgtermiņai attīstības principus.

Kopējā teritorijas attīstības koncepcija

Teritorijas plānojuma pagasta teritorijas telpiskā struktūra ir veidota, lai nodrošinātu jaunas attīstības iespējas un atsevišķu teritoriju pilnveidīgā funkcionāšanu, tajā pat laikā saglabājot dabas un kultūrvēsturiskās vērtības, ieviešot vides aizsardzības prasības.

Teritorijas plānojums paredz tiks veidoti pēc iespējas kompaktas apbūves teritorijas, lai maksimāli saglabātu gan dabas teritorijas, gan meflus, gan vrtīgus lauksaimniecības zemes, kā arī racionāli izmantotu esošos ceļus un inženiertehnisko nodrošinājumu.

Teritorijas plānojums noteiktas –das Bēraines pagasta telpiskās attīstības vadlīnijas un principi:

- Jaunapbūve un ekonomiskās aktivitātes tiek koncentrētas Bēraines ciema teritorijā un tās tuvumā, maksimāli izmantojot esošo ceļu infrastruktūru un inženiertīklus;
- Maksimāli tiek saglabātas lauksaimniecības teritorijas, paredzot tajās ar daudzveidīgu darbību – lauku tīrību, zivsaimniecību, bioloģisko lauksaimniecību u.c. alternatīvās nodarbes;
- Tiek saglabātas, racionāli izmantotas un attīstītas esošās ražotāņu teritorijas;
- Maksimāli tiek saglabātas neskartas dabas teritorijas, zaļie koridori un nodrošinātā publiska pieejamība deļiem.

Apdzīvotuma struktūra

Teritorijas plānojums paredz tiks saglabāta esošā apdzīvotuma struktūra, neveidojot jaunas blīvās apdzīvotības vietas, bet stiprinot un attīstot pagasta centru – Bēraines ciemu. Teritorijas plānojums ir precīzāts un grafiski uzrādītas Bēraines ciema robežas.

Bēraines turpmāk paredz tiks koncentrēti un attīstīti pakalpojumu un darījumu iestādes, ražotāņu uzņēmumi, kā arī paplašināta dzīvojamā apbūve. Izteikta prognoze, ka veiksma teritorijas plānojuma realizācijas gājuma (12 gados) iedzīvotāju skaits Bēraines varētu palielināties (tobrīd 290 iedzīvotāji), kas radītu pieprasījumu gan pēc jaunām darba vietām un daļējiem pakalpojumiem, gan kvalitātes inženierinfrastruktūras. Bēraines ciemā un Jaunburtņieku pamatskolā ietilpst visu mājaimniecību pieslēgums centralizētajai ūdensapgādei un kanalizācijas sistēmai. Noteikts, ka ciemā plānotajās apbūves teritorijās visas mājaimniecības nākotnē pieslēdzamas ciema kanalizācijas sistēmai, vai arī paredz citu notekūdeņu savākšanas un attīrīšanas risinājumus.

Pārj pagasta teritorijā ir saglabāta vēsturiski izveidojusies un Latvijas laukiem raksturīgā viensētu struktūra, kā pagasta sabiedriskās nozīmes teritoriju ar turpmāk paredz tiks saglabāta Jaunburtņieku skolu.

Bēraines pagastā ir noteikts –ds teritorijas zonu joms:

- deļu teritorijas
- Meļu teritorijas
- Lauksaimniecībā izmantojamās teritorijas
- Nacionālās nozīmes lauksaimniecības teritorijas
- Parku un apstādījumu teritorijas
- Mazstāvu dzīvojamās apbūves teritorijas DzM
- Lauku apbūves teritorijas L
- Daudzdzīvokļu dzīvojamās apbūves teritorijas DzD
- Sabiedriskās nozīmes apbūves teritorijas S
- Jauktas mazstāvu dzīvojamās un darījumu apbūves teritorijas JDzD
- Ražotāņu teritorijas R

- Komunālās un tehniskās apbūves teritorijas T
- Lielbūvju teritorijas

Kopā ar teritorija 200 m platījoslāpbus Briedes upei noteikta ZBR ainavu aizsardzības zona šBriedeē. Turklāt slāinavu dabiskās struktūras un veidola saglabāšanas pasākumiem atbilstošā saimnieciskā darbībā, tālā noteikti ierobežojumi.

Kā apliecina statistikas dati, nav papildinājusi prognoze par iedzīvotāju skaita pieaugumu, klāto ierobežojot slādzvojamās apbūves teritorijas palikušās neapbūvētas.

2.2. Dikļu pagasta teritorijas plānojums 2004-2016. gadam

Dikļu pagasta teritorijas plānojums 2004.g.-2016.g. apstiprināts ar Dikļu pagasta padomes 24.05.2005. lēmumu (sēdes protokols Nr.5, 1.§). To izstrādājis konsultāciju uzņēmums SIA "Ģeogrāfiskā Grupa 930" (kartogrāfists A.Straube).

Kā informatīvais materiāls izmantoti iepriekšējās teritorijas attīstības plānošanas dokumenti - Dikļu pagasta sociālā ekonomiskā situācijas analīze un attīstības iespējas. Attīstības plāns.1998.g. un Dikļu pagasta teritorijas plānojuma 1.redakcija, 1999.g.

Teritorijas plānojuma izvirzītā mērķi:

- Veicināt Dikļu pagasta teritorijas līdzsvarotu attīstību.
- Nodrošināt resursu racionālu izmantošanu.
- Līdzsvarot vides aizsardzības, ekonomiskās un sociālās intereses.
- Nodrošināt kvalitātes dzīves vidi pagasta iedzīvotājiem un sabiedrībai kopumā.
- Garantēt zemes pārnieku un lietotāju tiesības izmantot un attīstīt savu pārliumu.

Dikļu pagasta teritorijas plānojumā ir noteikts teritorijas iedalījums - dzīvojamās un apakšzonās:

- Dzīvojamās apbūves teritorijas
 - Savrupmāju dzīvojamās apbūves teritorijas DzS
 - Savrupmāju retiņtās dzīvojamās apbūves teritorijas DzSR
 - Daudzdzīvokļu dzīvojamās apbūves teritorijas DzD
- Publiskās apbūves teritorijas
 - Sabiedrisko objektu apbūves teritorijas PS
 - Jauktas darījumu un sabiedrisko objektu apbūves teritorijas PDS
 - Tūrisma un rekreācijas objektu apbūves teritorijas
- Raftošanas un tehniskās objektu apbūves teritorijas
 - Jauktas raftošanas un darījumu apbūves teritorijas RRD
 - Tehnisko objektu apbūves teritorijas RT
 - Jauktas raftošanas un tehniskās apbūves teritorijas RRT
- Neapbūvētas teritorijas vai teritorijas ar zemu apbūves blīvumu
 - Mazdrīvu teritorijas ND
 - Lauksaimniecības izmantojamās teritorijas
 - Nemeliorētās teritorijas
 - Meliorētās teritorijas

- pa-ī v rt g s lauksaimniec bas zemes (rajona noz mes)
- Meflu teritorijas
- de u teritorijas
- Der go izrakte u atrad u teritorijas
- Dabas teritorijas ciemos DA
 - Labiek rtota sabiedrisk rtelpa
 - Koplieto-anas apst d jumu teritorijas LA
 - Kaps tu teritorijas
- Satiksmes infrastrukt ras teritorijas
- Tehnisk s l nijb vju teritorijas
- pa-ī aizsarg jam s dabas teritorijas

Pl nojum izdal tas *Rajona nozīmes īpaši vērtīgās lauksaimniecības zemes* (ar zemes v rt bu virs 50 ball m) lai saglab tu v rt g kos lauksaimniec bas zemju resursus. Tur noteikts ierobefojums, ka, viena pa-nieka saimniec b s pie t s pa-nieku mai as, nav pie aujama zemes pa-umu sadal -ana maz k s plat b s par 20 ha. K zemes izmanto-anas m r is tur paredz ta tikai zemkop bas un lopkop bas produkcijas raflo-ana.

Dik u pagasta teritorijas pl nojum noteiktas ainaviski v rt g s teritorijas, ar m r i saglab t rakstur go ainavu un kult rvidi, t risma un atp tas resursus, vienlaikus veicinot ilgtsp jgu teritorijas att st bu un sabalans tu dabas resursu izmanto-anu.

Bl vas apb ves teritorijas ir koncentr ta tikai Dik u un Daugu u ciemos, kur past v iesp jas piesl gties centraliz t m infenierkomunik cij m: densapg dei, kanaliz cijai, elektroapg dei, labiek rtotai ce u infrastrukt rai. Par galveno probl mu, kas skar apdz vojuma strukt ru, ir atz ta iedz vot ju v lme sadal t pa-umus viet s bez eso- s infrastrukt ras. Teritorijas pl nojum uzsv rts, ka turpm k apdz vojuma strukt ras att st ba saist ma ar viens tu apb ves tipa saglab -anu un att st bu lauku teritorij s un bl v kas apb ves intensific -anu Dik u un Daugu u ciemu teritorij s.

Dik u ciema pl nojums

Dik u pagasta teritorijas pl nojum 2004.-2016.g. ir veikta detaliz ta Dik u ciema telpisk s strukt ras anal ze un pa-a v r ba velta ciema pl nojumam.

Teritorijas pl nojum ir apskat ti divi alternat vi scen riji Dik u ciema centr l s da as telpisk s strukt ras att st bai:

- 1) Izv rst line r centra t mu, nosakot izteikti jauktas dz vojam s - sabiedrisk s - dar jumu - apb ves zonu ap galveno ielu no kult ras nama l dz bazn cai;
- 2) Koncentr t sabiedrisko un administrat vo funkciju vien centr , ciema austrumu da , aktiviz jot Dik u pils noz mi ciema dz v .

T d j di Dik u pagasta centram pied v ti divi iesp jamie att st bas mode i. Pirmais modelis paredz ja vien di intens vu centra teritorijas att st bu vis ciema galven s ass garum , veidojot daudzfunkcion lu apb ves strukt ru abpus ce am. Savuk rt otrais modelis pied v ja veidot kompaktu ciema centra kodolu ap Dik u pili, koncentr jot tur sabiedrisk s funkcijas, vienlaikus nodalot dafl d s funkcion l s zonas ar za aj m teritorij m. Abos variantos uzman ba v rsta ar

uz ciema kopt la un telpisk s strukt ras pilnveido–anu, pied v jot izcelt bag to kult rv sturisko mantojumu un v sturisko vietas vienot bu. Teritorijas pl nojuma risin jum tika izv l ts pirmais att st bas modelis.

K piem rot kais m jok a att st bas veids Dik u ciem ir noteikta savrupm ju apb ve. Dz vojam s apb ves teritorijas bija pl nots att st t abpus ciema kodola teritorijai, ko veido galven iela ar parku un Mazbriedes upi.

Savuk rt raflō–anas un tehnisk s apb ves teritorijas izvietotas ciema perif rij . Divas no t m atrodas ciema dienvidaustrumu un dienvidrietumu pus , bet tre– ciema zieme u da , att l k no centra. Teritorijas pl nojum t s ir nodefin tas k degrad tas teritorijas, kuru sak rto–ana ir viena no pagasta priorit t m, lai b tu iesp jams piesaist t r jo finans jumū. Jaunas raflō–anas teritorijas Dik u ciem nav iepl notas, jo jau eso– s teritorijas ir perspekt vas att st bas vietas, taj s ir izmantojamas gan b ves, gan infrastrukt ra. Pieaugot uz m jdarb bas aktivit ei –o teritoriju izmanto–anu ir iesp jams iev rojami intensific t.

K probl mteritorija Dik u ciem ir noteikta raflō–anas zona ciema dienvidaustrumu da , pie viena no akt v kajiem ce iem (V194), turkl t tie– Dik u pils un Mazbriedes upes tuvum . Pl nojum t ir noteikta k jaukta raflō–anas un dar jumū zona, ar m r i veicin t t s izmanto–anas veida mai u un revitaliz ciju.

Ciema teritorijas strukt r pa–i uzsv rta de u loma, un, t p c pl nojum k perspekt va dz vojam s apb ves teritorija ir atz m ta teritorija Mazbriedes dienvidu krast , ar pras bu oblig ti paredz t sabiedr bai pieejamu za o joslu ó parka papla–in jumū tie– upes tuvum . Teritorijas pl nojum paredz ts, ka parka teritorija un Mazbriedes upes apk rtne potenci li var veidoties par akt vu un reprezentat vu ciema centra da u, ier dot noz m gu vietu sabiedriskajai un rekreat vai funkcijai. Da u teritorijas iecer ts piln b atv l t iedz vot ju atp tai (parkam) un ar t risma vai atp tas pakalpojumiem saist tai teritorijas att st bai, bet da u teritorijas zieme austrumu pus ó dz vojamai apb vei. Upes apk rtne (krasts) paredz ta pieejama iedz vot jiem, l dz ar to apb ve tiek pl nota att l k no krasta l nijas.

Daugu u ciema pl nojums

Daugu u ciema att st bas iesp jas ir nov rt tas k ierobeflotas, jo ciema strukt ra ir line ri izstiepta gar autoce u V218, ar lieliem p rr vumiem. Ciems ir veidojies fragment ri, tam tr kst telpisk s vienot bas, nav izteikta centra. Ciema centr laj da atrodas raflō–anas objekts, raflotnes novietojums atz ts par neveiksm gu, jo sa– e jau t ōiztieptoō ciemu div s da s.

emot v r – dus apsv rumus, ciema att st ba tiek pl nota intensific jot teritoriju izmanto–anu ap ce u, nov r–ot p rr vumus. Dz vojam s savrupm ju apb ves att st ba tiek pl nota k ōpirm rindaō pie ce a, t l kaj pl no–anas proces paredzot dz vojam s apb ves un raflō–anas teritoriju nodal –anu ar aizsargst d jumiem. Par piem rot ko apb ves veidu ar Daugu os ir atz ta savrupm ju apb ve, un tai paredz to teritoriju patsvars ir visliel kais.

Pl nots, ka Dik u un Daugu u ciemi var tu att st ties, vispirms aizpildot neapb v to un neizmantoto teritoriju ciemu centr laj s da s, t veidojot viendab gu apb ves strukt ru bez p rr vumiem.

Daudzdz vok u dz vojam s apb ves t l k s att st bas iesp ja tuv k n kotn ap–aub ta, t d ne Dik os, ne Daugu os jaunas daudzst vu daudzdz vok u ku apb ves teritorijas nav pl notas.

Teritorijas plānojuma prognozēs, kā realizējot plānoto apbūvi, nedaudz var tu palielināties iedzīvotāju skaits. Taču – prognoze nav piepildjusies, ieplānots savrupmju apbūves teritorijas nav apbūvta un iedzīvotāju skaita samazināšanās tendence turpinās.

2.3. Kocēnu pagasta teritorijas plānojums 2007.-2019.g. ar 2009. gada grozījumiem

Kocēnu pagasta teritorijas plānojums 2007.-2019.g. ir izstrādāts pamatojoties uz Kocēnu pagasta padomes 27.05.2004. sēdes lēmumu Nr. 5. 27.§, (izstrādātais SIA šreioņloplānojums un Plānošanas Centrs) un apstiprināts ar Kocēnu pagasta padomes 2007. gada 12. septembra sēdes lēmumu Nr. 3 1.§. Savukārt 2009. gadā veikti trīs grozījumi (izstrādātais SIA šreioņloprojekts), kas apstiprināti ar 23.09.2009. lēmumu Nr.7.

Teritorijas plānojuma risinājumi izvēlēti pēc iepriekšējās plānu analīzes, balstoties uz pašvaldības un iedzīvotāju ierosinājumiem. Gaujas Nacionālā parka teritorijai plānojuma izmantoti priekšlikumi un zonu joms no Valmieras rajona plānojuma projekta un Gaujas Nacionālā parka dabas aizsardzības plāna. Pagasta teritorijas plānojuma paredzētais aktīvi izmantot neitrālās zonas iespējas. Tādējādi paredzēta apbūve neitrālajās zonās pie Valmieras pilsētas, autoceļā A3 krustojumā ar ceļu Dēri - Kocēni - iene V188 (ceļš uz Sietiņiem). Vairākas teritorijas, pēc iedzīvotāju iesniegumiem un izsniegtajiem plānošanas un arhitektu uzdevumiem, paredzēta savrupmju dzīvojamās apbūves teritorija (DzS2) un jauktā dzīvojamās un darījumu iestāžu apbūves teritorija (JDzD). Lai saglabātu kultūrvēsturisko ainavu, prajai lauksaimniecības teritorijai plānojuma piešķirts statuss šā aizsargājamās ainavu apbūves zona, atbilstoši ainavu plāna rekomendācijām nosakot atbilstošas prasības apbūves noteikumos. Saskaņā ar Valmieras rajona plānojuma priekšlikumu, Kocēnu pagastā ieplānots perspektīvais Eiro-Velomaršruta EV 11 posms. Velocelā maršrutu izvēlēties pamatā izmantoti esošie pagasta un mežu ceļi, maršruts – rso neitrālo un dabas lieguma zonas.

Bijušajās smilts - grants atradnēs, moto trases vietās, teritorijas plānojuma paredzēta perspektīvā tūrisma centra izveide, saglabājot apkārtnējo teritoriju vēsturisko apbūves raksturu, kam labs priekšnoteikums ir pietiekošā teritorijas platība un reljefs.

emotvērī rajona plānojuma priekšlikumus, esošā SIA šBIKO-LATō rāfļošanas teritorija ieplānotā perspektīvais tūrisma centrs.

Kocēnu pagasta teritorijai izstrādāts ainavu plāns, kam pamatā izmantota K.Ramana metodika ainavrajonā. Ainavu plānā veikta pagasta teritorijas analīze no vizuālā viedokļa, izstrādāti uztveres scenāriji atkarībā no kustības virzieniem; noteikti vizuālās uztveres traucēkļi, dominantes, ainavu degradācijas zonas, ainavu akcenti, kā arī ainaviski pievilcīgie ceļi - A3, P11, P16, V55, V166, V188, V189, V193, V212, V213, V214, V215 līdz Tofļim, V216, Nr.1, Nr.6, Nr.10, Nr.20, Nr.43, Nr.30 līdz pagasta robežai, Nr.32 no Rubenes līdz ieceļam.

Zieme vidzemes biosfēras rezervātā izstrādāts ainavu plāns ar rekomendācijām ainavu saglabāšanai. Ainavu aizsardzības zonā šBriedeō noteikts ierobefļojums pašumai sadalāšanai, ar minimālo zemes vienas lieluma 1 ha. Teritorijas plānojuma grozījumos plānots (atļaut) teritorijas izmantošana noteikta lauksaimniecībā izmantojamā teritorija īpaši aizsargājamo

dabas teritoriju dabas lieguma zonā un ainavu aizsardzības zonā (L1), ar minimālo jaunveidojamo zemesgabalu lielumu 3 ha, savukārt neitrālaj zonā minimālo jaunveidojamā zemesgabala platību noteikta 1 ha.

Kocenu pagasta trim apdzīvotajām vietām – Kocniem, Rubenei un Brandei noteikts ciema statuss. Ēkēm ciemiem izstrādāts detalizētais plānojums. Saskaņā ar ainavu reglamentācijas zonējuma plāna priekšlikumiem, pagasta teritorija sadalīta sešos apdzīvotību tipu zonās. Vislielākā apdzīvotību teritoriju koncentrācija plānojumā paredzēta Valmieras pilsētas tuvumā. Plānojumā apkārtnē Kocnu ciemam izdalītas teritorijas ciemu tipa apbūvei. Pagasta lauku teritorijā saglabāta vēsturiski izveidoto mazo apdzīvotību vietu struktūra. Tāpat vietu teritorijas attīstības robežas paredzētas noteikt ar NLM palīdzību, piemēram Deros, Tofls, Vaivaros, Liepāja, Smiltene, Iešupe un muīža, Zeltiņi.

Teritorijas plānojumā esošajam derīgajam izrakteņu ieguves teritorijām noteikts zonējuma veids karjeru teritorija (K). Derīgajam izrakteņu saturam noteikta lauksaimniecības un mežsaimniecības teritorijas, izņemot tās teritorijas, kurās aizliegts ar normatīvo aktu prasībām. Mazrūpnieciskajām teritorijām noteikts zonējuma veids Personiskās palīgsaimniecības teritorijas (P). Kocenu pagasta teritorijas plānojuma grafiskajā daļā attēloti zemesgabali, kas paredzēti pašvaldības funkciju īstenošanai.

Kocnu ciema plānojums

Ciema apbūves zonējuma pamatā izmantoti ainavu plāna priekšlikumi, saglabājot vēsturisko Kokmuīžas ansambļa apbūves struktūru ar ozolu aleju un dūņu sistēmu. Plānojumā paredzēta saglabāt Kokmuīžas vēsturisko telpisko struktūru un vidi. Ēkēm mērķim noteikta Kokmuīžas ansambļa robeža, veidojot vienotu sabiedriskā centra sistēmu. Plānots saglabāt vēsturisko apbūvi, nomainot ražošanas funkcijas uz darījumu, ar mērķi pakāpeniski veidot centrā sabiedriskās dzīves aktivitāšu zonu. Kokmuīžas vēsturiskais ansamblis ar dūņu sistēmu ietverts sabiedriskā labiekārtojuma struktūrā, ap kuru paredzētas veidot reprezentatīvu zaļo atpūtas zonu. Pie ēstuvēm paredzētas labiekārtošanas autostrādas. Perspektīvā ietilpst savienot parku un zaļo zonu ar Brandes ezeru un taku sistēmu gar upi starp Kocnu ciema robežu un autoceļu V213 (kopā 4,5 km garumā). Tās nodrošinātu iedzīvotājiem iespēju droši pārvietoties pa taku tīklu rpus mācīstā un rast atpūtas iespējas turpat ciema teritorijā.

Plānojumā bija paredzēta attīstīt dzīvojamās apbūves zonu ciema dienvidrietumu virzienā. Ēkēm risinājuma izvēle pamatota ar iedzīvotāju iesniegumiem un iespēju pieslēgt jaunās apbūves objektus esošajiem inženierkomunikāciju tīkliem. Tātad plānojumā paredzēta attīstīt apbūves zonu uz ziemeļiem no autoceļa V213. Ēkēm teritorijai ir noteikta prasība izstrādāt detaļplānojumu, paredzot atsevišķu densāpādes un kanalizācijas tīklu sistēmu ar attīrīšanas ietaisni.

Ciema teritorijā starp Kocnu dīķiem un autoceļu V213 paredzēta *mežaparka apbūves zona un mežaparka un savrupmāju apbūves zona*.

Ciema rietumu pusē apbūvētajā brīvās zonā starp autoceļu V213 un pašvaldības autoceļu, paredzēta savrupmāju dzīvojamās apbūves zonai (DzS2), savukārt brīvā teritorijā starp Alejas un Ozolu ielām paredzēta sabiedriskā iestāžu apbūves zonai un jauktai dzīvojamai un darījumu iestāžu apbūves teritorijai. Ēkēm teritorijā noteikta detaļplānojuma teritorija.

Ciema dienvidu virzienā D rza ielas un autoceļa A3 tuvumā paredzta savrupmājdzīvokļu apbūves zona (DzS2 un DzS1). Ar tur nepieciešamā detālplānojuma izstrādē. Plānojums paredzts veidot jaunas ielas:

- Paralleli D rza ielai ar pieslēgumu pie ceļa Nr.27;
- Zemes ielas pagarinājums līdz ceļam Nr.1;
- D rza ielas pagarinājums paralēli autoceļam A3 līdz pieslēgumam ar ceļu Nr.27.

Daudzstāvu apbūve paredzta atsevišķās vietās, pārsvarā pie esošās daudzstāvu apbūves, divām jāsieplānotas pie dā Kokmuižas vīsturiskā ansambļa teritorijā.

Ražošanas un komunālās saimniecības attīstībai bija paredzta teritorija Gravas un Zemes ielu rajonā pie ciema attīrīšanas ietaisīšanas. Esošās ražošanas teritorijas Jāņienā ielā, Kokmuižas vīsturiskā ansambļa teritorijā perspektīvā paredzta kārtojamā darījumu iestāžu apbūves (JD) un jauktās dzīvojamās un darījumu iestāžu apbūves (JDzD) teritorijas.

Jauktās ražošanas un darījumu objektu apbūves teritorijas ielā notas ciema robežas tuvumā dienvidu pusē starp valsts galveno autoceļu A3 un pašvaldības ceļu Nr.27. Jaunas ražošanas teritorijas ciema robežas nav plānotas. Pie autoceļa A3 Inčukalna šķērsojumā Valmieras šķērsojumā Igaunijas šķērsojumā pieciem pieslēgumiem rekonstruēt posmā plānojums paredzts atstāt tikai divus šķērsojumus Alejas ielā un pašvaldības autoceļu Nr.27.

Zemes ielas rajonā saglabātas *Personisko palīgsaimniecību teritorijas*, nosakot tur attīstībai izmantojamās - dzīvokļu, sakopības, augkopības, neparedzot apbūves iespējas. Jaunveidojamās zemes vienības minimālā platība palielināta līdz 1200 m², lai novērstu mazāku gruntsgabalu veidošanu, kas nekārtīgi apgrūtina teritoriju izmantošanu.

Brande u ciema plānojums

Visai ciema teritorijai, izņemot SIA švītu Valmierā, noteikta prasība izstrādāt detālplānojumu, paredzot kopēju inženierinfrastruktūras attīstību. Plānojums paredzta Brande u ezera izmantošana sabiedrības rekreācijas vajadzībām, nosakot, ka jāveido brīva piekļaušana pie ezera ar iespēju izmantot tauvasjoslu. Noteikts, ka pašvaldībai jānodrošina nepieciešamās pievārstes esošajam un jaunajam ceļam pieslēgumam pie valsts galvenā autoceļa A3 un autoceļa V213. Brande os paredzta lielas dzīvokļu apbūves teritorijas, kas perspektīvā var izveidoties kā Valmieras pilsētas šķērsojuma amrajons. Plānojums nospraustas perspektīvās ceļu trases, bet šīs teritorijās nepieciešams izstrādāt attīstības priekšlikumus ar šķērsojuma detalizētiem detālplānojumos. Teritorijās starp valsts autoceļu A3 un augstsprieguma līniju, paredzta meļaparku teritorijas un apstādījumu joslu gar ceļu, nosakot prasību izstrādāt detālplānojumu.

Rubenes ciema plānojums

Ciema apbūves zonā pamatā izmantoti ainavu plānā priekšlikumi, saglabājot ciema savdabīgo ainavu, alejas, uzsverot denskrtuves (Mazānā) prezentācijas nozīmi, kā arī savienojot Rubenes ciemu ar ieleju muiflas apbūvi.

Ciema iezīmētās trases fokusa centriska struktūra šķērso zona ap skolas ēku, zona ap baznīcu un mēģinājumu, atpūtas - darījumu zona pie Rubenes dā. Pirmā zona plānotā kā administratīvās un tirdzniecības centrs, otra zona kā reliģiskais centrs, bet trešais kā atpūtas centrs. Starp šiem centriem pastāv tiešie savstarpējie ceļu savienojumi, izņemot atpūtas - darījumu zonu pie Maza Anā, kur savienojumu ar pārējām zonām nodrošina šķērsojuma celiņi.

- Jaun apb ve un ekonomisk s aktivit tes galvenok rt tiek koncentr tas Vaidavas ciema teritorij un t s tie- tuvum , maksim li izmantojot eso-o ce u infrastrukt ru un infleiert klus;
- Maz k bl vi apb v jama teritorija paredz ta Podz nos, kas neatrodas Gaujas nacion l parka teritorij , bet ir labi sasniedzams no valsts galven autoce a A3 In ukalns ó Valmiera ó Igaunijas robefla (Valka);
- Maksim li tiek saglab tas lauksaimniec bas teritorijas, paredzot taj s ar daudzveid gu darb bu - lauku t rismu, zivsaimniec bu, biolo isko lauksaimniec bu u.c. alternat v s nodarbes;
- Eso- s raflo-anas teritorijas tiek saglab tas, papla-in tas, racion li izmantotas un att st tas;
- Tiek iev roti Gaujas nacion laj park noteiktie ierobeflojumi, maksim li tiek saglab tas neskart s un aizsarg jam s dabas teritorijas, k ar nodro-in ta publiska pieejam ba de iem.

Teritorijas pl nojum paredz ts saglab t eso-o pagasta teritorijas apdz vojuma strukt ru ó nepl nojot jaunas bl vi apdz votas vietas, bet stiprinot un att stot Vaidavas ciemu. T it ar turpm k tiks koncentr tas un att st tas pakalpojumu un dar jumu iest des, raflo-anas uz mumi, k ar papla-in tas dz vojam s apb ves teritorijas. Teritorijas pl nojum ir preciz ta un grafiski uzr d ta Vaidavas ciema robefla, kas iek aujas Gaujas nacion l parka Vaidavas bl vi apdz votaj teritorij un da ji dabas lieguma zon (k t risma un rekre cijas teritorija).

Podz nos, kur v sturiski atradusies Podz nu muifla un kas ir pagasta otra liel k apdz vot vieta, paredz ta maz k bl vi apb v jama teritorija, k Vaidav . Podz ni ir labi sasniedzami no valsts galven autoce a A3, t p c -eit paredz ta *lauku apbūve*, kur jaunveidojamo zemes gabalu minim l nesadal m plat ba ir paredz ta 0,5 ha.

P r j pagasta teritorij ir saglab ta v sturiski izveidojusies viens tu strukt ra.

Vaidavas pagasta teritorijas pl nojum ir noteikts teritorijas iedal jums – d s zon s:

- de u teritorijas ()
- Meflu teritorijas (M)
- Lauksaimniec b izmantojam s teritorijas (L)
- Nacion las noz mes lauksaimniec bas teritorijas (Ln)
- Ainaviski v rt g s lauksaimniec bas teritorijas (Lv)
- Mazd rzi u teritorijas (Md)
- T risma un rekre cijas teritorijas (A)
- Mazst vu dz vojam s apb ves teritorijas (DzM)
- Lauku apb ves teritorijas (La)
- Daudzdz vok u dz vojam s apb ves teritorijas (DzD)
- Sabiedriskas noz mes apb ves teritorijas (S)
- Dar jumu iest flu teritorijas (D)
- Jauktas mazst vu dz vojam s un dar jumu apb ves teritorijas (JDzD)
- Jauktas raflo-anas apb ves un dar jumu iest flu teritorijas (JRD)
- Raflo-anas apb ves teritorijas (R)

- Komunālās un tehniskās apbūves teritorijas (T)
- Lielbūvju teritorijas (LT)

Teritorijas plānojumā noteikts, ka viens no Vaidavas pagasta svarīgākajiem resursiem, kas saglabājams ilgtspējīgai attīstībai, ir lauksaimniecības zemes. Teritorijas plānojumā kā *lauksaimniecībā izmantojamās teritorijas (L)* ir izdalītas lauksaimniecībā izmantojamās zemes, ganības, pļavas, tūmī, augu dārzeņi, piemējas dārzeņu, palīgsaimniecības, kā arī mazdārzeņu teritorijas. Pamatojoties uz MK noteikumos Nr.142 šNoteikumi par nacionālās nozīmes lauksaimniecības teritorijām (14.02.2006.) dotajiem kritērijiem, saskaņā ar Valsts zemes dienesta augsnes kartēšanas un lauksaimniecībā izmantojamās zemes kvalitātes vērtēšanas materiāliem Vaidavas pagasta teritorijas plānojumā noteikti nacionālās nozīmes lauksaimniecības zemes nogabali (Ln), kur nav atauta lauksaimniecības zemju transformācija un sadalīšana mazākās platībās.

Teritorijas plānojumā ir izdalīti trīs ainaviski vērtīgo lauksaimniecības teritoriju areāli (Lv):

- 1) Gar autoceļu V192 Vaidava – Rubene;
- 2) Gar autoceļu V190 Brieffi – Vaidava – Druģi – Bauflu ezers un pa-valdības ceļu Vaidava – Strēķi;
- 3) Gar autoceļu V190 Brieffi – Vaidava – Druģi – Bauflu ezers un autoceļu V188 Dēri – Kocni – Īene.

Teritoriju vērtību nosaka plašā skatā perspektīva no autoceļiem un kultūrvēsturiskie ainavu elementi.

Vaidavas ciema plānojums

Teritorijas plānojumā izteikta prognoze, ka 12 gadu laikā (plānošanas periodā) iedzīvotāju skaits Vaidavas pagasta centrā – Vaidavā palielināsies, kas radītu pieprasījumu gan pēc jaunām darbvietām, daļdiem pakalpojumiem, gan kvalitātes inženierinfrastruktūras.

Tas ievērtēts Vaidavas ciema plānojumā.

emot vērtē aizvien pieaugošo nepieciešamību pēc daļdiem pakalpojumiem, teritorijas plānojumā bija paredzēts Vaidavas ciemā saglabāt esošos un izdalīt jaunas *darījumu iestāžu apbūves teritorijas (D)*. Lai elastīgāk pielāgotos mainīgajai zemes tirgus situācijai, teritorijas plānojumā paredzēts veidot diezgan plašas *jauktas dzīvojamās apbūves un darījuma iestāžu teritorijas (JDzD)*, kas dotu iespējas iedzīvotājiem saņemt pakalpojumus dzīves vietas tuvumā un daļdiem nodarbinātības iespējas.

Teritorijas plānojumā kā *sabiedriskās nozīmes apbūves teritorija (S)* ir iekļauta Vaidavas pagasta padomes ēka, kultūras centrs šVaidava, Vaidavas pamatskola un speciālā internātpamatskola.

Mazstāvu dzīvojamās apbūves teritorijas (DzM) paredzētas, lai veicinātu tradicionālās lauku apdzīvotības struktūras attīstību un iedzīvotāju nodrošinājumu ar mājokli pagasta ciemos. Mazstāvu dzīvojamās apbūves teritorija izmantojama esošās dzīvojamās apbūves uzturēšanai un paplašināšanai, labiekārtošanas pasākumu veikšanai (atpūtas dārzeņu izveidei), kā arī saimnieciskām vajadzībām – saimniecības ēku uzturēšanai un celtniecībai, lopkopības, zemkopības un dārzeņkopības produkcijas ražošanai, lai īstenotu nodrošinātu ar ikdienas nepieciešamajiem pārtikas produktiem. Vaidavas ciemā š noteiktas, lai racionāli izmantotu zemi, inženierinfrastruktūru un saglabātu brīvās neapbūvētas teritorijas kā rezervi nākotnes attīstībai.

Pl nojum ir paredz ts saglab t eso– s un veidot jaunas *daudzdzīvokļu dzīvojamās apbūves teritorijas (DzD)*.

Ciem ir iepl notas diezgan pla–as *jauktas ražošanas un darījumu teritorijas (JRD)*, lai nodro–in tu Vaidavas ciem teritorijas, kur s galvenais zemes un b vju izmanto–anas veids ir ekolo iski t ra raflō–ana, k ar dafl da rakstura dar jumu iest des. Savuk rt *ražošanas apbūves teritorijas (R)* noteiktas jau agr k izmantotaj s teritorij s, k ar –o teritoriju tuvum , t veidojot kompleksu raflō–anas apb ves teritoriju.

Ciem ir saglab tas *mazdārziņu teritorijas (Md)*, kur s galvenais zemes un b vju izmanto–anas veids ir aug u un sak u d rzu ier ko–ana imenes vajadz b m bez kapit las apb ves.

K pozit vs aspekts ir v rt jama nost dne, ka jaun s bl vas apb ves teritorijas var veidot tikai ciem , izvairoties no haotiskas lauku teritorijas apb v –anas. T d j di ir respekt tas pagasta dabas, ainavisk s un kult ras v rt bas, atz stot t s par noz m gu faktoru pagasta att st bai. Tai pat laik j atz m , ka bez nopietnas anal zes un argument cijas ir iepl notas oti pla–as savrupm ju apb ves teritorijas, kur ir vien gi dz vojam funkcija.

2.5. Zilākalna pagasta teritorijas plānojums 2006.-2019.gadam

Zil kalna pagasta teritorijas pl nojums 2006.-2019.g. apstiprin ts ar Zil kalna pagasta padomes 23.02.2006. l mumu (s des protokols Nr.2)ö. To izstr d jis konsult ciju uz mums SIA ö GIS Projektsö (kartogr fs A.Straube, teritorijas pl not js L. Laic ns).

Zil kalna pagasta teritorijas pl nojuma priek–likumi un risin jumi izstr d ti, balstoties uz pagasta n kotnes v ziju. Pagasta teritorija iedal ta atsevi– s funkcion l s teritorij s atbilsto–i eso–ai teritorijas izmanto–anai, emot v r iedz vot ju un liel ko uz m ju ierosin jumus.

Zil kalna pagasta teritorijas pl nojum noteikts – ds teritorijas zon jums:

- Purvu teritorijas
- denstīlpju un denste u teritorijas
- Mefšaimniec b izmantojam s teritorijas
- Lauksaimniec b izmantojam s teritorijas
- Savrupm ju apb ves teritorijas (DzS)
- Mazst vu dz vojam s apb ves teritorijas (DzM)
- Daudzst vu dz vojam s apb ves teritorijas (DzD)
- Sabiedriskas noz mes objektu apb ves teritorijas (JS)
- Jauktas sabiedrisk s un dar jumu objektu apb ves teritorijas (JD)
- Mazd rzi u teritorijas
- Raflō–anas objektu apb ves teritorijas (R)
- Tehnisko objektu apb ves teritorijas (T)
- Inženierkomunik ciju apb ves teritorijas (Ik)
- Transporta infrastrukt ras teritorijas
- Sabiedr bai pieejam s rtelpas teritorija
- pa–i aizsarg jam s dabas teritorijas
- Karjeru izstr des teritorijas
- Rekultiv jam s teritorijas

Pagasta lielākā iedzīvotāju daļa dzīvo Zilkalna ciemā, tam izstrādāts detalizēts kartezonējums. Kopumā visiem rotācijas apbūves veids Zilkalna ciemā ir atzīta savrupmāju apbūve. Turpmāk neapbūvētā ciema daļa Miera ielas abpusē un neapbūvētā teritorija gar Valmieras ielu ir izdalīta kā plānotā savrupmāju apbūves teritorija, paredzot, ka jaunu māju izvietojums būtu turpinājums jau esošajai apbūvei, ar iespējami pievienoties esošām inženierkomunikācijām un piebraucamajiem ceļiem. Autoceļš V166 Valmieras ielā un Dīķu ielā Augstroze labajā pusē ir noteiktas *mazstāvu dzīvojamās apbūves teritorijas* un *savrupmāju apbūves teritorijas*. Pašas ciema centrā, atbilstoši esošajai situācijai, gar Valmieras, Kultūras, Imanta un Miera ielām ir noteiktas *daudzstāvu dzīvojamās apbūves teritorijas*. Jaunas daudzstāvu dzīvojamās teritorijas nav iekļautas, ir paredzēta viengabala teritorija labiekārtošanai.

Teritorijas plānojumā ir saglabātas esošās *mazdārziņu teritorijas*, kas izveidojušas apkārtni visam Zilkalna ciemam. Jaunas mazdārziņu teritorijas nav iekļautas.

Zilkalna ciema centrā ir izdalītas divas *labiekārtotas sabiedriskās ārtelpas teritorijas*: skvārs starp Valmieras ielu un Imanta ielu Kultūras ielā, kas saglabājamā neapbūvētā un sporta laukuma teritorija pie Imanta ielas, starp pagasta padomi un Kultūras ielu, kas ar turpmāku izmantojama kā vieta brīvā laika pavadīšanai un sportošanai.

Zilkalna ciema dienvidu daļā ir izvietota *ražošanas objektu apbūves teritorija* (SIA "Zilkalna koka draķis"), savukārt otrā lielākā ražošanas teritorija (SIA "Silviko") pagasta centrālajā daļā, ceļš V166 Valmieras ielā un Dīķu ielā Augstroze labajā pusē. Teritorijas plānojumā ir paredzēta teritorija jaunu notekdeju attīrīšanas iekārtu būvniecībai Zilkalna ciema A daļā, esošā mazdārziņu teritorijā. Jaunu inženiertehniskās apgādes objektu celtniecība nav plānota, paredzot esošo tīklu rekonstrukciju un optimizāciju.

Tā kā lielu pagasta teritorijas daļu aizņem purvi, kuros kdreiz notikusi kdras ieguve, teritorijas plānojumā liels uzsvārs likts uz to rekultivāciju. Teritorijas plānojumā izdalītas rekultivājamās teritorijas, lai sekmētu bijušās saimnieciskās un tehniskās apbūves un karjeru teritorijas sanāciju. Rekultivājamās teritorijās ir iekārtoti bijušās kdras izstrādes karjeri. Par visiem rotāko rekultivācijas veidiem ir atzīta purvu dabīgā renaturalizācija. Turpmāk teritoriju turpmāk izmantošana tiek saistīta ar ekstenīvā brīvā dabas atpūtu, dabas tīrību un dabas aizsardzību, tur pieaujot izvietot būves viengabala izmantošanas veidu nodrošināšanai. Kdras ieguve ir paredzēta tikai kdras atradnē "Lielais 2".

Zilkalna ciemā iekļauts jaunās savrupmāju teritorijas un darījuma iestāžu apbūves teritorijas tādā veidā, kas atbilstoši esošajai mazdārziņu teritorijām plānojumā nav risināta šādu teritoriju telpiskā organizācija un doti nosacījumi inženierapgādei, kaut arī tur tiek pieauta savrupmāju apbūve.

Jāatzīmē arī daļas neskaidrības Apbūves noteikumos. Turpienā *Mežsaimniecībā izmantojamās teritorijās* ir atzīmēti plašs darbības spektrs, kas nav saistīts ar mežsaimniecību un ir pretrunā ar normatīvajiem aktiem: lauksaimnieciskā izmantošana, viens tas, pānsijas, viesu mājās, apstādījumi, mazumtirdzniecības un pakalpojumu objekti.

2.6.Kopsavilkums

Pēc administratīvi teritoriālās reformas, pašvaldībām apvienojoties vienā novadā, visu Kocenu novada pagastu teritorijas plānojumi ir pārņemti ar Kocenu novada pašvaldības 16.09.2009. lēmumu, kas saistošie noteikumi Nr.4 šķērš Kocenu novada teritorijas plānojumā. Tie ir spēkā līdz jauna teritorijas plānojuma apstiprināšanai.

Izvērtējot Kocenu novada pagastu teritorijas plānojumus, secināms, ka visos pagastu plānojumos ir noteiktas galvenās vērtības, kas ir iezīmēti virzieni to saglabāšanai un attīstībai. Visos pagastu plānojumos ir atzīts, ka lauksaimniecības izmantojams zemes, ainavas, dabas resursi un kultūrvēsturiskais mantojums ir nozīmīgs pagastu vērtības un to ekonomiskās attīstības potenciāls.

Otīb tiska ir visu pagastu teritorijas plānojumu koncepcijas galvenā ideja saglabāt esošos resursus ūdens, lauksaimniecības zemes un dabas teritorijas. Tā ir konsekventi stenota, koncentrējot jaunās apbūves teritorijas tikai ciemos, tādējādi izvairoties no haotiskas lauku teritoriju apbūves. Visu pagastu teritoriju plānojumos tiek saglabātas lauksaimniecības teritorijas, nosakot to daudzveidīgu izmantošanu. Tas ir otīb tisks aspekts, jo arī turpmākajos novada attīstības plānos dokumentos turpināt ilgtspējīgas un līdzsvarotas attīstības principu stenot, ievrojot gan plānos pārtības, gan tiesiskās pārtības principu.

Kā pozitīvs aspekts atzīmējam, ka visos pagastu plānojumos (izņemot Zilkalna pagasta plānojumu) ir identificētas pašvaldības ainavas un izvirzītas prasības to aizsardzībai un saglabāšanai.

Savukārt visu ciemu plānojumos, kopumā iezīmē, ir tendence veidot plašas jaunas savrupmāju apbūves teritorijas bez nopietnas pieprasījuma analīzes un ekonomiska pamatojuma, atbilstoši tālākai praksei. Izanalizējot pārējos situāciju un informāciju par izsniegtajam būvatļaujām, redzams, ka gandrīz nevienā no šīm teritorijām nav stenota apbūve. Detālplānojumi ir izstrādāti tikai atsevišķās teritorijās.

3. KOCĒNU NOVADA TERITORIJAS PLĀNOJUMA 2014.-2025.G. RISINĀJUMI

3.1. Teritorijas plānojuma risinājumu pamatojums

Izstrādāt jaunu Kocenu novada teritorijas plānojumu noteica nepieciešamība izveidot visam novadam vienotus, labi uztveramus Teritorijas izmantošanas un Apbūves noteikumus, izstrādāt vienotus zonējuma principus, vienodus zonējuma apzīmējumus, lai tie atbilstu spēkā esošajiem normatīvajiem aktiem. Pielikumā dota tabula ar jaunā Kocenu novada teritorijas plānojuma zonējuma un pagastu teritorijas plānojuma zonējumu salīdzinājumu.

Ne mazāk svarīgs aspekts ir nepieciešamība radīt elastīgākas un daudzveidīgākas attīstības iespējas, uz ko vērsti arī jaunie attīstības plānošanas normatīvie akti. Vairās nepieciešams izstrādāt visa novada teritorijas plānojumu īsti augstā detalizācijas pakāpē, paredzot izstrādāt lokālos plānojumus vai detaļas plānojumus. Tas dod iespēju elastīgāk plānot attīstību, tai pat laikā izvairīties no nosacījumiem un prasībām, kas atbilst konkrētajai teritorijai un situācijai.

Ievrojot pārticības principu, jaunā Kocenu novada teritorijas plānojuma risinājumiem pamatu ir ņēmusi iepriekšējo Bērzaines pagasta, Dikū pagasta, Vaidavas pagasta, Kocenu pagasta un Zilkalna pagasta teritorijas plānojumu pamatnostādnes, taču ir pārskatīta atsevišķu risinājumu pamatība un to atbilstība attīstības prognozei un reālajai situācijai.

Teritorijas plānojuma risinājumi balstīti uz nostādni, ka nepieciešams maksimāli saglabāt esošo telpisko struktūru apdzīvotās vietās, ceļotājiem, mežiem un lauku zemes to pārveidojot attiecībā. Kā apdzīvotības struktūras galvenie atbalsta punkti paredzti lielie ciemi - Bērzaine, Dikū, Daugū, Kocū, Rubene, Vaidava, Zilaiskalns. Turplūmots koncentrēt galvenās ekonomiskās aktivitātes, izvietot pakalpojumus, veidot jaunas apbūves teritorijas. Savukārt mazākās apdzīvotās vietas - ciemi, viensētu grupas, viensētas maksimāli saglabājamās kā apdzīvotības centri, kas nodrošina lauku teritorijas vienmērīgu apdzīvotību.

Īpaši svarīgs aspekts ir nepieciešamība radīt instrumentu, kas palīdzētu sākotnējās degradētās teritorijas un racionāli izmantot tur esošo apbūvi un infrastruktūru. Sevišķi aktuāli tas ir Zilkalna ciemā.

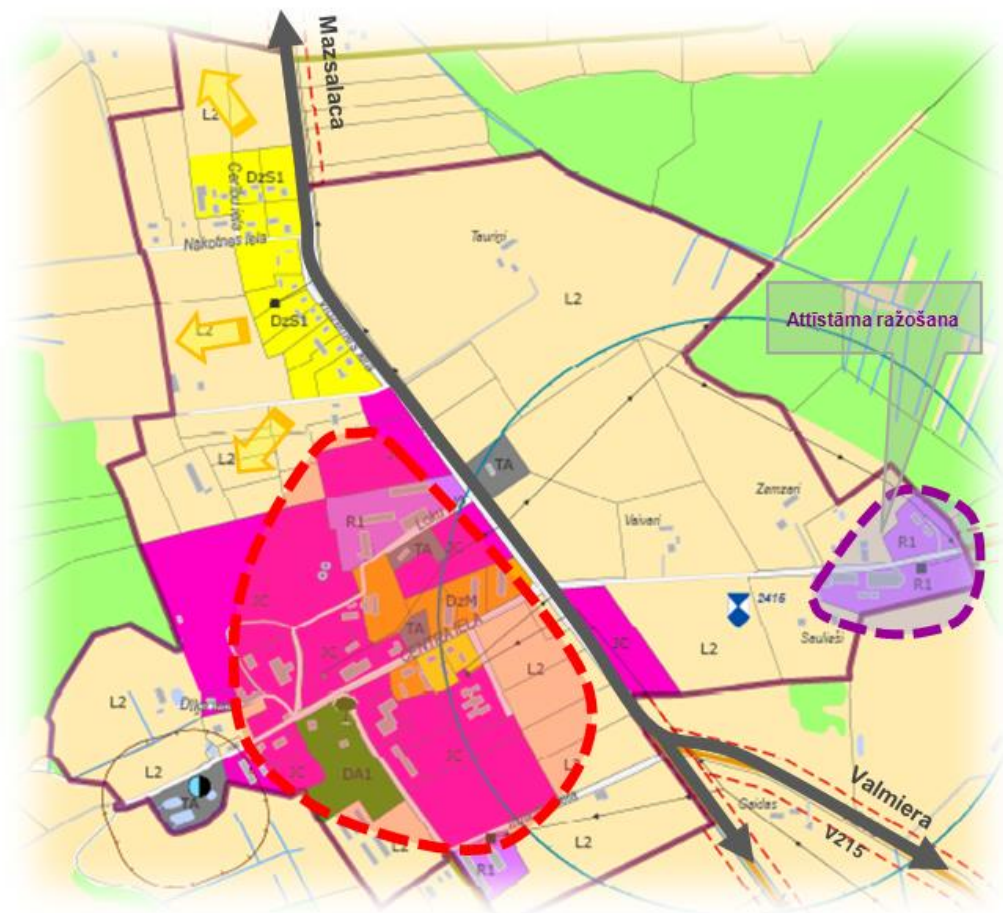
Teritorijas plānojuma grafiskajā daļā ir izstrādāta funkcionālā zonējuma karte visam novadam un detalizētās kartes katram ciemam.

3.2. Bērzaines ciema telpiskais risinājums

Bērzaines ciema telpiskaj struktūrīez m ts centrs, kur koncentrētas gan daudzdzīvokļu mītnes, gan sabiedriskās iestādes. Tāpat kā iepriekšējā plānojumā, ciema centrālajā daļā ir noteiktas plašas *jauktas centra apbūves teritorijas*, ar iespēju izvietot gan savrupmītnes, gan pakalpojumu objektus, nelielas darbnīcas, tādējādi veicinot arī nodarbinātības iespējas.

Atbilstoši iepriekšējās teritorijas plānojuma, gar autoceļu V193 Matīši-Bērzaine-Rubene virzienu centra un Jaunburtņiekos ir samazinātas savrupmītnes apbūves teritorijas, to vietā paredzot *lauku apbūves teritorijas*. Tas dod daudzveidīgākas izmantošanas iespējas un mainīgā ekonomiskajā situācijā ļauj elastīgāk plānot šo teritoriju attīstību, kas vairāk atbilst lauku dzīves veidam. Nepieciešamības gadījumā veicot plānojuma grozījumus, šīs teritorijas var attīstīt savrupmītnes apbūvē. Savukārt autoceļa V193 Matīši-Bērzaine-Rubene pretējā pusē ir saglabātas iepriekšējā plānojuma risinājums, paredzot tur lauku apbūves teritorijas, *rūpnieciskās apbūves teritorijas* un nelielu jauktas apbūves zonu pie pašas autoceļa.

Tiek saglabātas visas iepriekšējā plānojumā noteiktās *dabas un apstādījumu teritorijas*. Esošās daudzdzīvokļu mītnes teritorijas definētas kā *mazstāvu dzīvojamās apbūves teritorijas*. Plānojumā paredzēts saglabāt visas esošās *ražošanas un tehniskās apbūves teritorijas*. Lielkos ražošanas uzņēmumus būtiski koncentrēt autoceļa otrā pusē.



4.1.att. l. Bērzaines ciema telpiskā struktūra

3.3. Dikļu ciema telpiskais risinājums

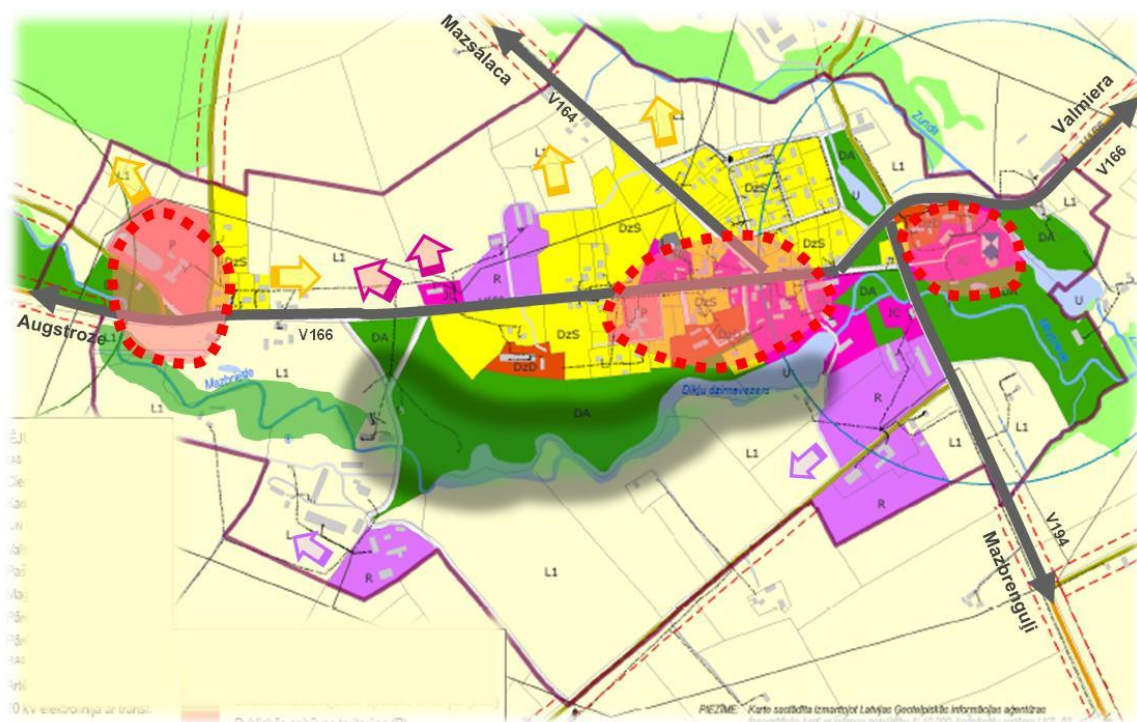
Dikļu ciema plānojuma struktūrā pašlaik izveidojusies trīs atsevišķi centri, kas virktnojas uz galvenās ass - Dikļu muīflas apbūvi ar pili un parku; teritorija ar parku ap kultūras namu, pagasta pārvadi, bibliotēku; teritorija ap skolu un baznīcu. Kā redzams, nav stenojies iepriekšējās teritorijas plānojuma izveidotais attīstības modelis, kas paredzēja vienādi intensīvu centra teritorijas attīstību visā ciema galvenās ass garumā, veidojot daudzfunkcionālu apbūves struktūru abpusējam. Ar otru modeli, kas paredzēja veidot vienu centru ap Dikļu pili, koncentrējot tur visas galvenās sabiedriskās funkcijas, vairs nav stenojams.

Turpmāk būtu attīstīti visi trīs centri, nesapludinot tos kopā, jo katram ir sava stingri noteikta funkcija un loma.

Tā kā nav papildinājies prognoze par augstu pieprasījumu pēc savrupmāju apbūves gabaliem, jaunajās teritorijas plānojumā ir būtiski samazināts savrupmāju apbūves patsvars. Plašs savrupmāju teritorijas uz ziemeļiem no autoceļa V166 Valmiera-Dikļu-Augstroze ir nomainītas ar daudzveidīgāku un elastīgāku zonējuma veidu *lauku apbūves teritorijām*. Tas vairāk atbilst gan pašreizējai ekonomiskai situācijai, gan praktiskiem un racionāliem apsvērumiem.

Ir saglabāts iepriekšējās plānojuma koncepts par dabu un dabas teritoriju nozīmīgo lomu un vietu ciema telpiskajā struktūrā. Mazbriedes upes apkārtnē un parka teritorijā ir noteikta *dabas un apstādījumu teritorija*, kas potenciāli var veidoties par aktīvu un reprezentatīvu ciema centra daļu, kļūstot par nozīmīgu publisko telpu.

Dikļu ciema plānojumā ir saglabātas esošās ražotājas teritorijas, kā perspektīvas attīstības vietas, jo tajās ir izmantojamas gan būvniecības, gan infrastruktūras. Jaunas ražotājas teritorijas Dikļu ciemā nav iekļautas, jo pieaugot uzņēmējdarbības aktivitātei, var ieviest intensīvāku jau esošo teritoriju izmantošanu.

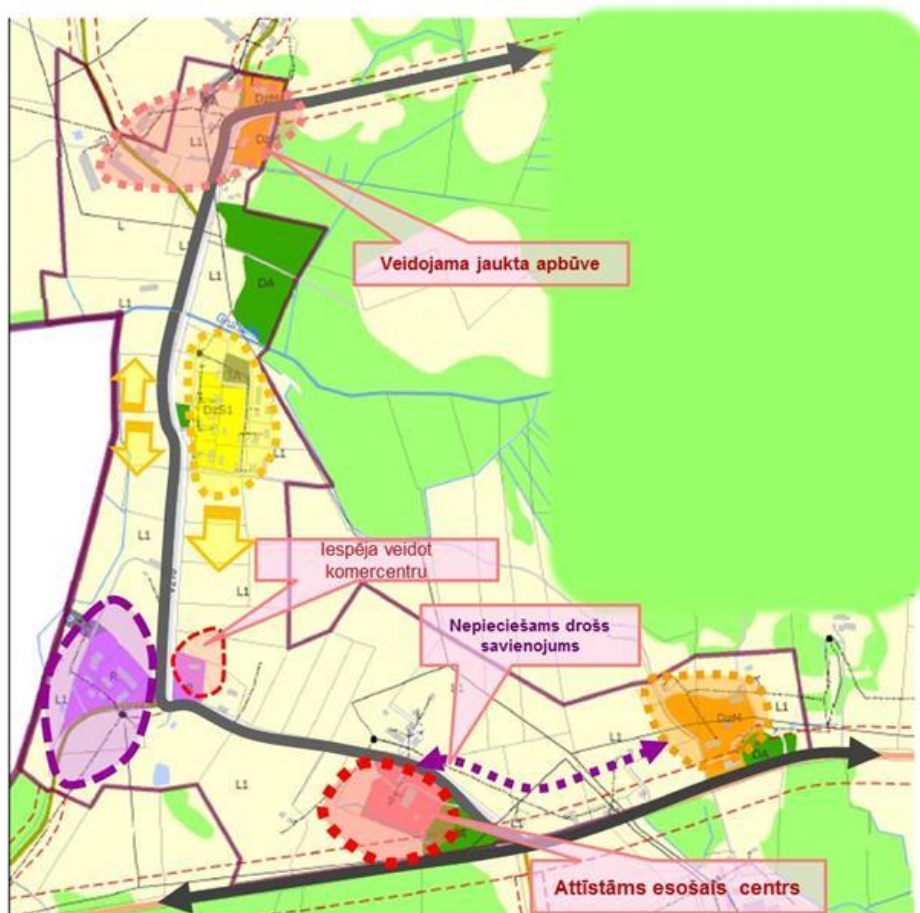


4.2.att. Dikļu ciema telpiskā struktūra

3.4.Dauguļu ciema telpiskais risinājums

Kaut arī Dauguļu ciemam ir izdevīgs novietojums pie autoceļa P11 un labs nodrošinājums ar sabiedrisko transportu, jau iepriekšējā teritorijas plānojumā ciema attīstības iespējas ir novērtētas kā ierobežotas. Ciems ir veidojies fragmentāri gar autoceļu V218 Maķni-Dauguļi ar lieliem prāvumiem, tam trūkst telpiskās vienotības, nav ar centru. Mūlējums ar iepriekšējā plānojuma risinājumu uzlabot situāciju nav piepildījis, jo neieplānots apbves praktiski nekas nav realizējis.

Izvērtējot situāciju, jaunajā teritorijas plānojumā piedāvāts cits Dauguļu ciema attīstības koncepts. Pareizējais sabiedriskais dzīves centrs ap internātskolu ar turpmāk attīstītu un veidojams. Turieplānota publiskā apbves teritorija (P1) un dabas apstādījumu teritorija (DA1). Jauns, aktīvs centrs var tūveidoties, izvietojot pakalpojumu un tirdzniecības objektus (DUS, darbnca, veikals u.tml.) pie autoceļa V218 Maķni-Dauguļi krustojuma ar pa-valdības ceļu iepretim ražošanas objektam. Savukārt teritorijas apbves autoceļam l dz pat Gruflup tei ir piemērotas dzīvojamai apbvei. Tur paredzētas gan savrupmāju, gan lauku apbves teritorijas. Pa-ciema ziemeļos galā ap daudzdzīvokļu mājām veidojama jaukta apbve, lai tur būtu iespēja izvietot gan dzīvojamā apbvi, gan pakalpojumus. P r j s ciema daļā s paredzēts veidot lauku apbves teritorijas. Tas aus elastīgā plānotā teritorijā attīstītu ar daudzveidīgā izmantošanas iespējām, kas vairāk atbilst lauku dzīves veidam. Būtiski svarīgi ir izveidot drošus saiti daudzdzīvokļu mājām ar prājo ciema teritoriju, lai nebūtu izmanto autoceļi – P11 Kocni-Limbaffli-Tja.



4.3.att. ls. Dauguļu ciema telpiskā struktūra

3.5.Kocēnu un Brandeļu ciema telpiskais risinājums

Kocēnu ciema sabiedriskais centrs izveidojies samērā kompaktā teritorijā ap bijušo Kokmuižu, ietverot pili ar parku un pārkārtotās muižas apbūvi. Tur atrodas gan nozīmīgi sabiedriskie objekti, gan dzīvojamā apbūve. Teritorijas plānojumā ar turpmāk tur paredzētās *publiskās apbūves teritorijas, jauktas centru apbūves teritorijas, mazstāvu dzīvojamās apbūves teritorijas*, kā arī saglabātās visas esošās *dabas un apstādījumu teritorijas*.

Tāpat kā Kocēnu pagasta teritorijas plānojumā, ar turpmāk tiek saglabāta esošā daudzdzīvokļu teritorija, definējot to kā *mazstāvu dzīvojamās apbūves teritoriju*. Jaunas – daļas teritorijas nav iekļautas. Ar *tehniskās apbūves teritorijas un rūpniecības apbūves teritorijas* saglabātās to līdzinātā platība.

Teritorijas plānojumā saglabātās visas *dabas un apstādījumu teritorijas*, ieskaitot Kokmuižas parku un meļaparka teritorijas ap Kocēnu denskrātuvi.

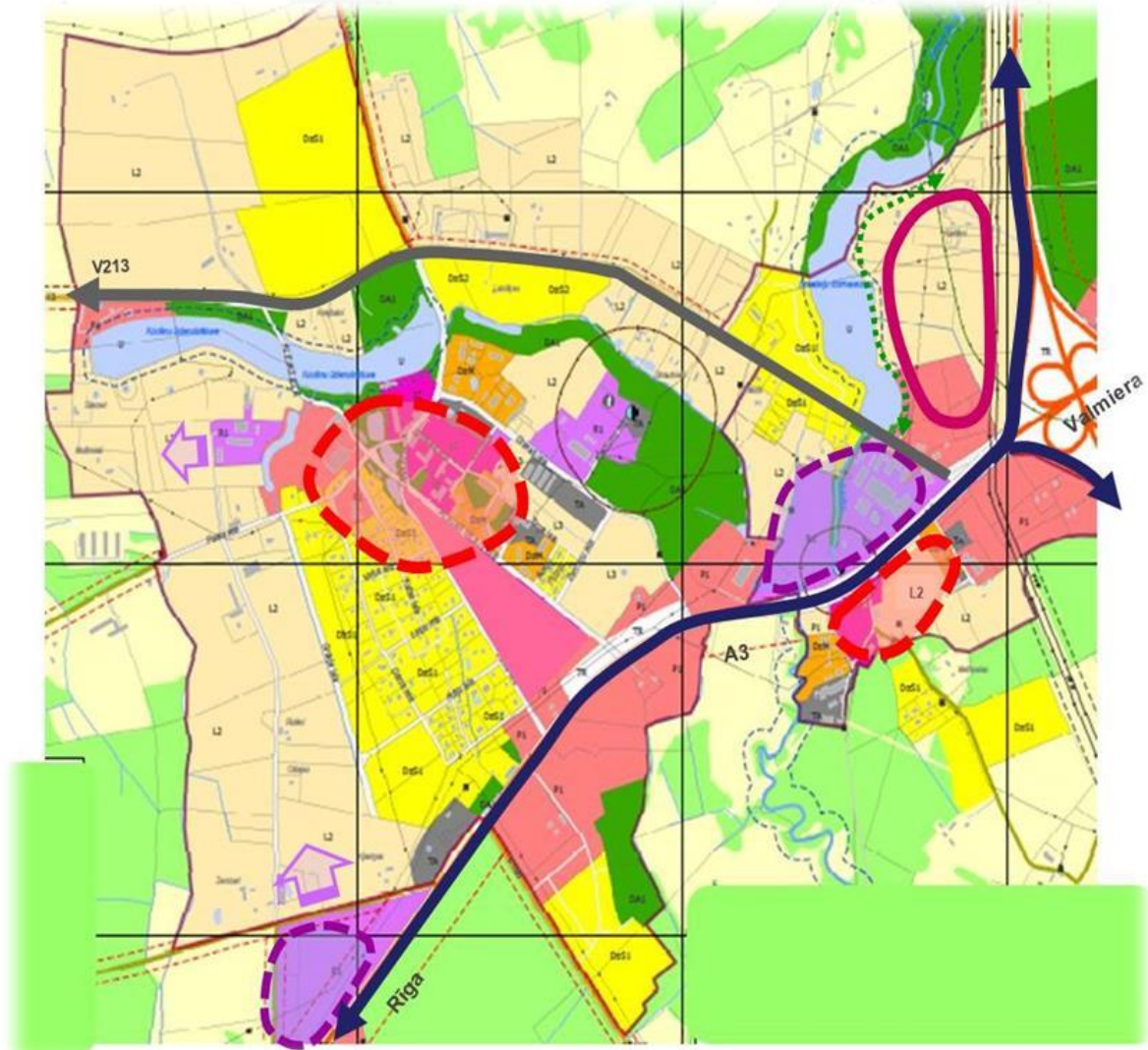
Kocēnu ciema vidē ap Zemes ielu ir saglabāta *personisko palīgsaimniecību teritorijas*, kas plānojumā definētas kā mazdzīvokļu teritorijas (L3), nosakot tur iepriekš – jo atauto izmantošanu – dzīvokļu kopību, sakopību un augkopību un neparedzot apbūves iespējas.

Ēmots vērā gan pārreizējais ekonomiskais situācija, gan pieprasījums, gan racionālus atspējumus, jaunaj teritorijas plānojumā ir būtiski samazināts savrupmāju apbūves teritoriju patsvars. Iepriekšējā Kocēnu pagasta teritorijas plānojumā bija paredzēts attīstīt dzīvojamās apbūves zonu gan dienvidrietumu virzienā līdz pat ciema robežai, gan uz ziemeļiem no autoceļa V213 Valmiera-Mujnieciema robežai. Iekļauto jaunas apbūves teritoriju kopējā platība pārsniedza esošo apbūves teritoriju platību. Tādā – daļā risinājuma rezultātā veidots pārāk liela apbūves zona ar tikai vienu funkciju – mājokli, kas savukārt nenodrošina nepieciešamos pakalpojumus un nedod iespēju izmantot teritoriju saimnieciskai darbībai.

Tādā jaunaj teritorijas plānojumā – s teritorijas paredzēts attīstīt kā *lauku apbūves teritorijas*, nosakot tur lielās zemes gabalu minimālās platības un daudzveidīgas izmantošanas iespējas. Jaunas savrupmāju apbūves teritorijas ir saglabātas tur, kur jau pastāvētu un iespējams inflektētais nodrošinājums, kā arī tajos zemes paumos, kur uzskatīti līdzenuma izstrāde. Lai nākotnē izvairītos no haotiskas un fragmentāras teritoriju sadalīšanas un apbūves – anas, neloģisku ielu tīkla un apbūves pārrāvumu veidošanas, ir nepieciešams noteikt secību, kādā notiek attīstības kārtas.

Starp Alejas ielu un Ozolu ielu ir paredzēts veidot publiskās apbūves teritoriju, tāpat arī gar autoceļu A3 Inčukalns-Valmiera-Valka.

Kocēnu ciema daļa, kas atrodas autoceļā A3 Inčukalns-Valmiera-Valka pretējā pusē, nav funkcionāli saistīta ar pārējā ciema daļu. Plānojumā tur paredzētās publiskās apbūves teritorijas ar iespēju izvietot dažādas pakalpojumu un darījuma iestādes, izņemot divus paumos, kuros izstrādātais līdzenuma savrupmāju apbūve.



4.4.att ls. Kocenu un Brandeņu ciema telpiskā struktūra

Brandeņi

Brandeņu ciema atsevišķs ciemadsabpuss autoceļam A3 Inčukalna-Valmiera-Valka nav saistīts ne telpiski, ne funkcionāli, tādēļ to vairs nav iespējams attīstīt kā vienotu telpisko struktūru. Tā nosaka arī ciemadsabpuss izvietojums starp Valmieras pilsētu un Kocenu ciemu, kas arī esošs apbūves haotiskais raksturs, tādēļ katrā ciemadsabpū jānodrošina atsevišķi.

Nav attaisnojums iepriekšējās teritorijas plānojumā paredzētās plašās savrupmājās apbūves teritorijas pie satiksmes pārvada starp Brandeņu ezeru un autoceļu A3, jo teritorijai nav risinātas pieejas iespējas un infeniertehniskais nodrošinājums. Tādēļ atbilstoši pašreizējai ekonomiskai situācijai, jaunajam teritorijas plānojumam paredzētās lauku apbūves teritorija, kas pieaug teritorijas daudzveidīgu izmantošanu. Tā un katra vieta var veidoties par nozīmīgu attīstības teritoriju ar jauktu daudzveidīgu apbūvi gan pakalpojumu un darījumu iestādēm, gan mājoklim, gan rekreācijai. Tajā teritorijā būs nepieciešams izstrādāt lokālo plānojamumu, paredzot iekārtot ielu un veidojot optimālus pieslēgumus autoceļam A3. Ciemadsabpū autoceļam V213 Valmiera-Mujnieki un Brandeņu ezeru ir funkcionāli jāsaista ar Kocenu ciemu.

Savukārt ciema daļa autoceļā A3 Inčukalna-Valmiera-Valka pretējpusē pabeigta rakstura veido Valmieras priekpilsētu, kur piemērotais izmantošanas veids būtu daļēdas pakalpojumu un darījuma iestādes. Tādā teritorijas plānojumā joslā gar autoceļu A3 saglabātas publiskās pabeigta teritorijas, bet aiztīrām savrupmājās pabeigta vietā paredzētas lauku pabeigta teritorijas. Uz dienvidiem no Brandeļu iedzīvotāju ciema robežas iepriekšējā Kocenu pagasta teritorijas plānojumā bija ietilpināta savrupmājās pabeigta platība, kas lielāka par Brandeļu ciemu. Jaunajā plānojuma risinājumā tur paredzētas lauksaimniecības teritorijas, izņemot daļēdas zemes pabeigta, kur uzskaita detaļplānojumu izstrādi.

3.6. Rubenes ciema telpiskais risinājums

Rubenes ciems ir attīstījis samērā kompaktā teritorijā ap autoceļu V212 Rubene-Virši starp dzelzceļu un baznīcu. Kaut arī pa-laika ciema telpiskajā struktūrā izveidojušies trīs atsevišķi centri, nākotnē būtu stiprināms un attīstīams pa-reizītais centrs ap Nākotnes ielu ar sabiedriskajām ēkām un daudzdzīvokļu mājām. Teritorijas plānojumā ar turpmāk tur paredzētas *publiskās apbūves teritorijas, jauktas centru apbūves teritorijas* un *mazstāvu dzīvojamās apbūves teritorijas*. Tirdzniecības un rekreācijas kompleksam būtu nepieciešams veidot funkcionālu savienojumu ar ciema centru, izvietojot gar neapbūvēto Nākotnes ielas malu pakalpojumu objektus un virzienus uz dzelzceļu veidojot labiekārtotu publisko rītiņu ar gājēju ceļiem. Savukārt Kalna ielu līdz pat dambim varētu veidot kā promenādi. Gar dzelzceļu saglabātas visas esošās *dabas un apstādījumu teritorijas*.



4.5.att. l. Rubenes ciema telpiskā struktūra

Rubenes baznīca ir ciema galvenā dominante un atpazīstamības simbols, tādēļ teritorija starp autoceļu A3 un baznīcu ir jā saglabā nepārvērtā. Teritorijas apmērtību paredzētā attīstītajā jauktās centra apbūves teritorijas.

Plānojuma risinājumi ir pārskatīti ciema attīstības iespējas. Savrupmāju apbūves teritorijas ir saglabātas ciema centrā, gar Valmieras ielu un gar dendrokrāpju no dambja virzienā uz ziemeļiem. Savukrīt savrupmāju apbūves teritorijas, kas bija iepļēnotas uz ziemeļiem no centra apkaimes, gar autoceļu V212 Rubene-Virši un V193 Matīši-Bērziņi-Rubene, atzīmētas par nepamatoti plašām, tādēļ jaunajai teritorijas plānojuma risinājumi tur paredzētās lauku apbūves teritorijas ar lielu zemes gabalu minimālo platību un daudzveidīgām izmantošanas iespējām.

Plānojumi tiek saglabātas visas esošās ražošanas teritorijas (*rūpnieciskās apbūves teritorijas*) un tehniskās apbūves teritorijas.

3.7.Vaidavas ciema telpiskais risinājums

Vaidavas ciema telpiskajam struktūram izteikti izdalītais galvenais centrs, kas izveidojies apkaimes Veļu ielā. Tur izvietotas administratīvās, kultūras un izglītības iestādes, kā arī daudzdzīvokļu mājas un parks. Centra robežu skaidri iezīmē Nākotnes iela, no ziemeļpuses to norobežo Vaidavas ezers. Sabiedriskās grupas apkaimes Skolas ielā centrālās, kas noslēdzas ar laukumu pie skolas. Lai centra lomu vēl pastiprinātu, teritorijas plānojumi tur paredzētās veidotā jauktās centra apbūves teritorijas.

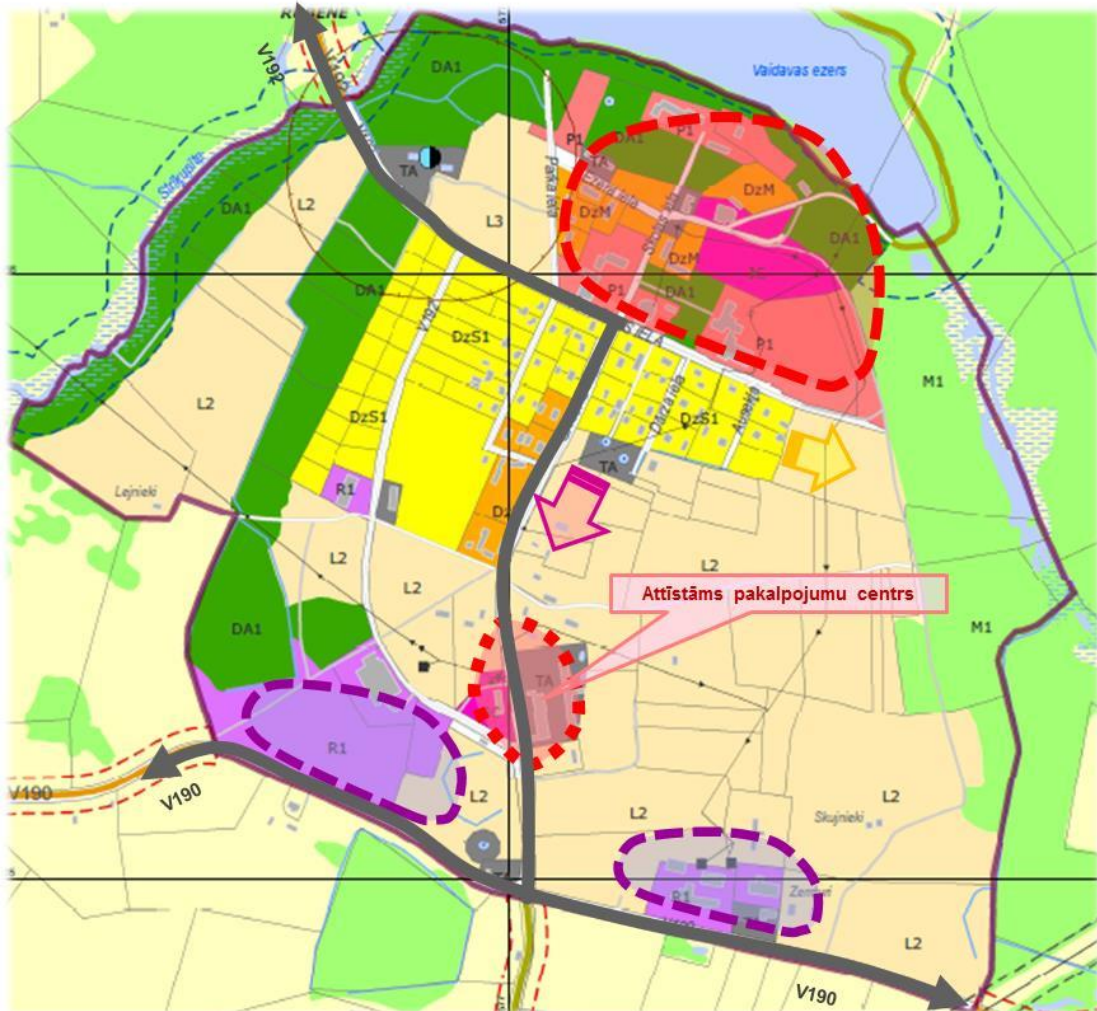
Centram piekļaujas esošās savrupmāju dzīvokļu apbūves teritorijas, kas iepriekšējā plānojumā bija ievērojami paplašinātas līdz pat ciema robežai. Tādēļ zonējuma rezultātā veidots pārāk liela apbūves zona ar vienu vienīgu funkciju – tikai mājokļi. Tas savukrīt nenodrošina nepieciešamos pakalpojumus un saaurina teritorijas izmantošanas iespējas saimnieciskai darbībai un attīstībai. Tādēļ prognoze par iedzīvotāju skaita pieaugumu un pieprasījumu pēc individuāli dzīvokļu apbūves nav papildinājusi, un esošās teritorijas nav pārvērtas. Tādēļ jaunajai teritorijas plānojumā paredzētās attīstītajā lauku apbūves teritorijas ar lielu zemes gabalu minimālo platību un daudzveidīgām izmantošanas iespējām.

Teritorijas plānojumā saglabātas jauktās apbūves teritorijas pie Gaujas ielas un autoceļa V192 Vaidava-Rubene krustojuma. Tās nekādoti iespējami veidot vietējā rakstura pakalpojumu centru, paredzot atbilstošu izmantošanu ar ielas pretējās pusē esošajām tehniskām apbūves teritorijām.

Plānojuma risinājumi ir saglabātas esošās ražošanas teritorijas ciema periferijā gar autoceļu V190 Brieži-Vaidava-Druģi-Baufla ezers, tādu jaunas ražošanas teritorijas nav paredzētas. Nepieciešamības gadījumā ir iespējamā paplašināt ražošanas zonu līdz Gaujas ielai, neveidojot konfliktu ar dzīvokļu apbūvi.

No iepriekšējās teritorijas plānojuma risinājuma tiek saglabātas visas zaļās teritorijas gar Vaidavas ezeru un savrupmāju dzīvokļu apbūvi gar meliorācijas grāvi, nosakot tās kā *dabas un apstādījumu teritorijas*. Tāpat tiek saglabātas esošās mazdrīvu teritorijas gar Gaujas ielu (autoceļu V190 Brieži-Vaidava-Druģi-Baufla ezers).

Jaunaj plānojuma risinājumā ir precizētas ciema robežas saskaņā ar kadastra informāciju, iekļaujot ciema dienvidrietumu daļi esošās ražošanas, dabas apstādījumu un lauksaimniecības teritorijas, kā arī austrumu daļi esošo meža teritoriju.



4.6.att. ls. Vaidavas ciema telpiskā struktūra

3.8. Zilākalna ciema telpiskais risinājums

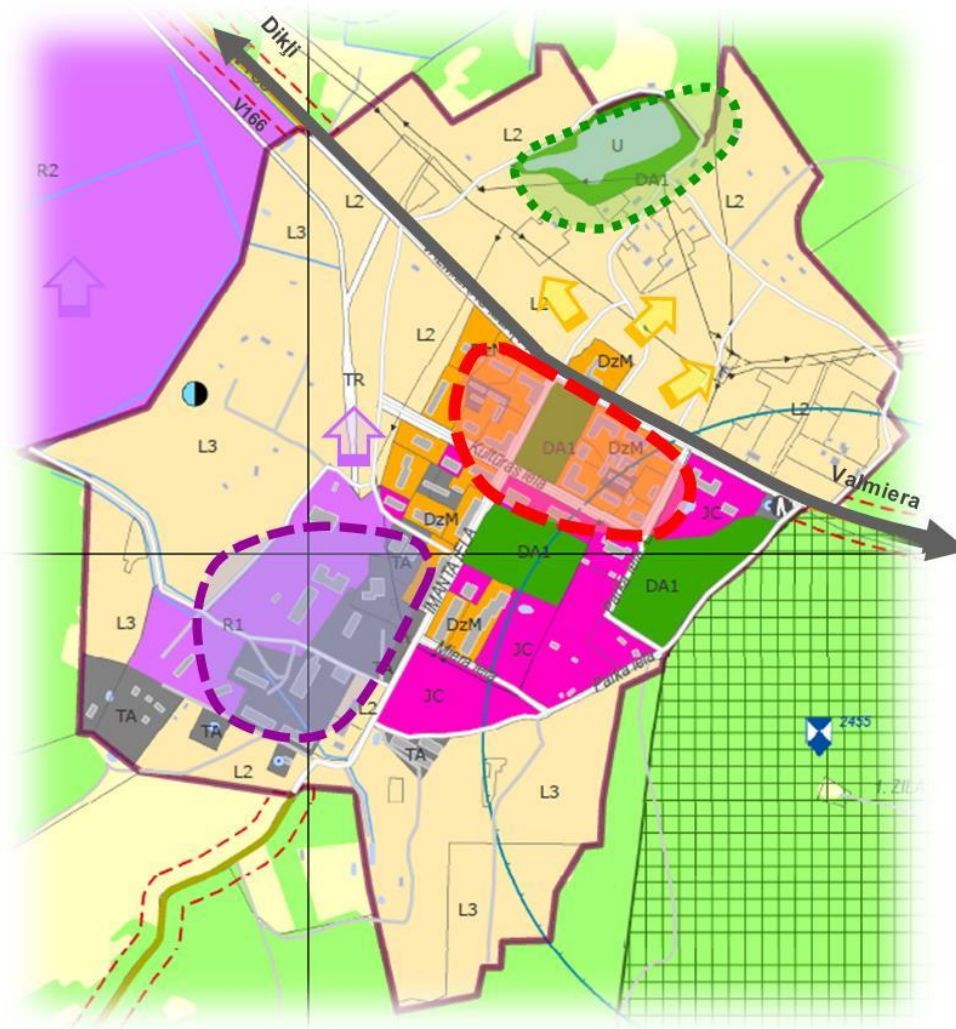
Zilākalna ciems ir kompakti apbūvēts, ar skaidru plānojuma struktūru, regulāru ielu tīklu un jau izveidotu sabiedrisko centru, kur atrodas ciema galvenās publiskās iestādes – pagasta pārvalde, kultūras nams, bibliotēka, veikals, pasta nodalījums. Pa ciema centru gar Valmieras ielu un Kultūras ielu ir saglabājušas arhitektoniski ļoti interesantas ēkas, kas veido Zilākalna ciema savdabību. Taču pašlaik tās stāv neizmantotas un pamazām sabrūk, degradējot apkārtni. Tai pašlaik tieši – apbūvē ir Zilākalna ciema lielākā vērtība, jo maz kur Latvijā un Eiropā ir saglabājusies nepārvēdota pagājušā gadsimta 60. to gadu apbūve.

Nekotn – teritorija var tikt gan par savdabīgu pilsētlaika vīstures piemēru, gan attīstīties par pakalpojumu un darījumu centru, ko veicinās gan ciema izvietojums pie autoceļa un nelielais attālums līdz Valmierai, kā arī Zilākalna – nozīmīga kultūrvēsturiska

pieminek a un t risma objekta, tuvums. Lai piln b izmantotu -o potenci lu, nepiecie-ams dafl dot pa-reiz jo teritorijas izmanto-ānu, atkar b no pied v juma un piepras juma izvietot tur gan m jok us, gan pakalpojumus, gan publiskas iest des.

L dz gi k iepriek- j pl nojum , Zil kalna ciema zon jum tiek saglab ta eso- daudzdz vok u m ju teritorija, defin jot to k *mazstāvu dzīvojamās apbūves teritoriju*. Jaunas - das teritorijas nav iepl notas.

emot v r ciema izdev go atra-ānas vietu, br v s k dreiz jas rafl-ānas teritorijas un eso-o infrastrukt ru, Zil kalna ciema specializ cija var tu b t tie-i r pniecisk rafl-āna. T d teritorijas pl nojum ir saglab tas visas r pniec bas apb ves teritorijas. Neapb v to teritoriju abpus Miera ielai gar Parka ielu, kas iepriek- j pl nojum bija noteikta k savrupm ju apb ves teritorija, paredz ts att st t k jauktu centru apb ves teritoriju, lai tur b tu iesp jams izvietot gan savrupm jas, gan pakalpojumu objektus, nelielas darbn cas, t d j di veicinot ar nodarbin t bas iesp jas.



4.7.att ls. Zil kalna ciema telpiskā struktūra

Neapb v to ciema teritoriju Valmieras ielas otr pus , kur atrodas gan viens tas, gan sak u un aug u d rzi, paredz ts veidot k lauku apb ves teritoriju. Tas dos iesp ju daudz elast g k

pl not –o teritoriju att st bu ar daudzveid g k m izmanto–anas iesp j m, kas vair k atbilst lauku dz ves veidam.

Viena no problem tisk m zon m Zil kalna ciem ir pla– s mazd rzi u teritorijas, kas aptver ciemu no trim pus m. T s ir haotiski apb v tas ar dafl da rakstura b v m, bez labiek rtojuma un lo iska ce u t kla. Pamestie grausti ar latv u audz m rada degrad tu un b stamu vidi.

Teritorijas pl nojum – zona noteikta k teritorija ar pa–iem nosac jumiem (TIN3), kur izstr d jams det lpl nojums, paredzot teritorijas organiz –anu ar atbilsto–u infrastrukt ru.

Teritoriju Valmieras ielas otr pus ap biju–o karjeru, ko vasar s iedz vot ji izmanto k peldvietu, paredz ts saglab t k publisk s rtelpas teritoriju, nosakot to par *dabas un apstādījumu teritoriju*. T pat, k labiek rtotas publisk s rtelpas teritorijas, saglab jamas za s neapb v t s teritorijas gar Imanta ielu.

3.9. Lauku teritorijas plānojums

Novada lauku teritorija pl nota, lai iedz votajiem b tu rad ta t da dz ves un darba vide, kas dod daudzveid gas iesp jas saimnieciskai darb bai, tai par laik saglab jot rakstur g s novada ainavas un kult rv sturisko vidi. T d rpus ciemiem nav paredz ts veidot jaunas dz vojam s apb ves teritorijas.

Koc nu novada lauku teritorij divas galven s funkcion las zonas ir lauksaimniec bas teritorijas (L1) un meflu teritorijas (M1). emot v r , ka novad ir daudzas mazas apdz votas vietas bez ofici la ciema statusa, kur ir izveidojusies daudzveid ga apb ve ó daudzdz vok u m jas, raflo–anas objekti, darbn cas, gar flas u.tml., ta u nav iesp jams defin t k du domin jo–o funkciju, teritorijas pl nojum t m noteikts funkcion lais zon jums *lauku apbūves teritorijas (L2)*.

Funkcion l zona *lauksaimniecības teritorijas (L1)* noteikta, lai nodro–in tu lauksaimniec bas zemes, k resursa, racion lu un daudzveid gu izmanto–anu visa veida lauksaimnieciskajai darb bai un ar to saist tjiem pakalpojumiem, vienlaikus pied v jot pla–as izmanto–anas iesp jas. Lauku zem s var izvietot pamatfunkcijas nodro–in –anai nepiecie–amos raflo–anas objektus, tai skait lauksaimniec bas un lopkop bas produkcijas p rstr des uz mumus, kokapstr des uz mumus, sabiedrisk s un komerciest des, k ar viens tas gan past v go m jok u, gan br vdienu m ju (otro m ju) status .

Teritorijas pl nojum eso– s raflo–anas teritorijas iez m tas k *rūpnieciskās apbūves teritorijas (R1)*, savuk rt eso– s *derīgo izrakteņu ieguves teritorijas*, k apak–zona (R2).

Main t zon jumu, nosakot lauku zem s citu funkcion lo zonu, tai skait der go izrakte u ieguves teritorijas, var normat vo aktu noteiktaj k rt b izstr d jot teritorijas pl nojuma groz jumus vai lok lpl nojumu.

Koc nu novada v rt g k s ainavas ir viscie–k veid saist tas ar tradicion lo apdz vojuma veidu ó viens tu grup m, to izk rtojumu, ce u strukt ru un iekoptiem laukiem. Teritorijas pl nojum ir rad ti nosac jumi pamesto m jvietu atjauno–anai gan br vdienu m ju status , gan piem ro–anai ar lauksaimniec bu nesaist t m darb b m, piem ram, m kslinieku darbn cai, birojam, muzejam u.tml., nenosakot ierobefojumus zemes gabala minim lai plat bai, ja tas tiek atdal ts ar –du m r i. Lauku teritorij ir iez m tas vair kas ainaviski v rt g s teritorijas (ar indeksu TIN5), kur s izvirz ti pa–i nosac jumi to apb vei un dotas rekomend cijas to izmanto–anai. Tur atbalst ma lauku saimnieko–anas veidu dafl do–ana, ekolo iski t ras produkcijas raflo–ana, saglab jot tradicion lo kult rainavu un lauku

dz vesveidu. T pat att st ma gan netradicion l lauksaimniec ba, gan dafl di t risma veidi un pakalpojumi.

3.10. Kopējo interešu teritorijas ar kaimiņu pašvaldībām

Koc nu novadam ir v sturiskas saites un kop gas intereses ar apk rt j m kaimi u pa-vald b m.

Valmieras pils ta:

- Autoce i A3 In ukalns-Valmiera-Valka (Igaunijas robeža), P18 Valmiera-Smiltene;
- Potenci lie kop gie t risma mar-ruti;
- Iedz vot ju nodarbin t ba (darba vietas);
- Gaujas upe;
- Koc nu kaps ta;
- Meflu aizsargjosla ap Valmieras pils tu.

Bever nas novads:

- Potenci lie kop gie t risma mar-ruti;
- Autoce –P18 Valmiera-Smiltene;
- pa-i aizsarg jam s dabas teritorijas;
- Gaujas upe.

Burtnieku novads:

- Potenci lie kop gie t risma mar-ruti;
- pa-i aizsarg jam s dabas teritorijas;
- Autoce –P16 Valmiera-Mat –i-Mazsalaca;

Alojas novads:

- Potenci lie kop gie t risma mar-ruti;
- pa-i aizsarg jam s dabas teritorijas;
- Autoce –V112 Puikule-Renc ni-V veri, V164 Igaunijas rob.-Mazsalaca-Vilz ni-Dik i;

Limbaflu novads:

- Potenci lie kop gie t risma mar-ruti;
- pa-i aizsarg jam s dabas teritorijas;
- Autoce –P11 Koc ni-Limbaffi-T ja, V166 Valmiera-Dik i-Augstroze;

P rgaujas novads:

- Potenci lie kop gie t risma mar-ruti;
- Autoce –A3 In ukalns-Valmiera-Valka (Igaunijas robeža),

Prieku u novads:

- Potenci lie kop gie t risma mar-ruti;
- Gaujas upe;
- pa-i aizsarg jam s dabas teritorijas.

4. AINAVU AIZSARDZĪBA

4.1. Ainavu izvērtējums Kocēnu novada pagastu teritorijas plānojumos

Ainavu izvērtējums Kocēnu pagasta teritorijas plānojumā

Kocēnu pagasta teritorijas plānojuma ietvaros 2007.gada izstrādātais ainavu plāns. Tā autors ir SIA "Reionlo" Pētījumu un Plānošanas centrs arhitekts M. Eburākins. Ainavu plāna sastāvā izstrādāti 3 atsevišķi plāni-kartes:

- Ainavu telpu shēma,
- Ainavu analīzes plāns,
- Teritorijas ainavu reglamentācijas zonējumu plāns.

Ainavu telpu shēmā precēogriskā pazīmē noteiktas raksturīgās Kocēnu pagasta ainavu telpas ar mērķi saglabāt izveidoto ainavu struktūru kā vērtību nākamajai paaudzei. Pagasta teritorija sadalīta četrās ainavu telpās:

- 1) mežurmogaines pauguraine;
- 2) terasotupju ieleju un ielejveida pazemīnājumu ainava
- 3) smilaino līdzenumu mežreģions;
- 4) mītrzemju ainava.

Pēc autora ieceres, – zonējuma principi izmantoti kā pamats atauts un plānots teritorijas izmantošanas plāniem. Ainavu telpu shēmā ietverts tik daudz daļiņas informācijas, tai skaitā zemes lietošanas veidi, zonējums, atsevišķi objekti un teritorijas uzturēšana, kā nav iespējams uztvert galveno informāciju. Nav saprotams zonu veidošanas princips, to robežas nav saistītas ne ar dabas elementiem, ne ar reljefu.

Ainavu analīzes plānā ir veikta pagasta teritorijas analīze no vizuālā viedokļa, nosakot uztveres scenāriju atkarībā no kustības virzieniem, nofiksējot vizuālo uztveres traucējumus, dominantes, ainavu degradācijas zonas, ainavu akcentus, ainaviski pievilcīgus ceļus.

Vizuālo koridoru un panorāmas zonas, kas veido teritorijas unikalitāti un pievilcību ir noteiktas kamerāls un kartogrāfiskās analīzes rezultātā. Pēc autora ieceres, vizuālie koridori un panorāmas nofiksētas ar skatu līnijas, atklātā teritoriju štelpiskā uzbūvē ar vēsturisko apdzīvotību vietu izvietojumu kā vizuāliem fokusiem - Dēri, Mujni, Rubene šķēle un muifla, un apakšfokusiem - Pankas, Peiļi, ie e u skola.

Ainavu analīzes plānā noteikti ainaviski pievilcīgi ceļi - A3, P11, P16, V55, V166, V188, V189, V193, V212, V213, V214, V215 līdz Toflas, V216, Nr.1, Nr.6, Nr.10, Nr.20, Nr.43, Nr.30 līdz pagasta robežai, Nr.32 no Rubenes līdzenības šķēle un muiflai.

Plānā parādīti ieteicamie pasākumi ainavu uzlabošanai - izcirtam skurmu teritorijas, atsevišķi izcirtamie krūmi, aleju sakopšana (koku atjaunošana, krūmu izcirtšana), meža kopšanas teritorijas (atjaunošana), meža izcirtumi (skurmu - koku teritorijas galvenokārt apgrābjiem).

Teritorijas ainavu reglamentācijas zonējumu plānā noteiktas – šādas zonas:

- Blīvās apbūves zona
- Ciemu apbūves zona
- Apbūves zona gar ceļiem

- Pie ciemu apb ves zona
- Aizsarg jamu ainavu apb ves zona

Tāj pl n detaliz ti par d ti ainaviski pievilc gie ce i, koku alejas, kr mu joslas, izc rtamie kr mi, sakopjam s alejas, meflu kop–anas teritorijas u.tml., t d j di dubl jot Ainavu anal zes pl nu. J atz m , ka ar Koc nu pagasta teritorijas pl nojuma 2009.gada groz jumiem, Teritorijas ainavu reglamentācijas zonējumu plāns ir atcelts, k ar taj noteiktie ierobeflojumi.

Koc nu pagasta pl nojum bija paredz ts akt v k izmantot Gaujas Nacion l parka neitr l s zonas iesp jas. Neitr laj zon pie Valmieras pils tas, krustojum ar R gas ó Valmieras –oseju A3 bija iepl nota apb ve, zemes pa–umos šJaunlapai iö un šLapain –iö, paredzot savrupm ju dz vojam s apb ves zonu (DzS2) un jaukta dz vojam s un dar jumu iest flu apb ves teritoriju (JDzD). Saska ar ainavu pl na rekomend cij m teritorijas pl nojum p r jai lauksaimnieciskai teritorijai pie– irts statuss šAizsarg jam s ainavu apb ves zonaö ar atbilsto– m pras b m Apb ves noteikumos.

Kopum v rt jot Koc nu pagasta teritorijas pl nojuma ietvaros izstr d to ainavu pl nojumu, konstat jams, ka tas satur atsevi– as rekomend cijas ainavu kop–anai, ta u nav dots ainavu izv rt jums p c b t bas un ainavu noz m guma, izdalot ainaviski v rt g s teritorijas. Ainavu anal zes pl n nav saprotams princips, p c k da izv l ti skati punkti un noteiktas vizu lo koridoru un panor mas zonas. Ir ignor tas ainavas re las uztveram bas robežas, t piem ram daudzviet ainavu telpas robeža iez m ta klaja lauka vid , vai tikai vien ce a pus . Ainavu pl nam tr kst Paskaidrojuma raksts ar principu un metodes izkl stu, ainavu telpu apraksti ar att liem, nav dots risin jumu pamatojums, kas apliecin tu, ka autors ir veicis detaliz tu situ cijas izp ti ar dab . T d –is materi ls ir kritiski izv rt jams, pirms tas tiek izmantots turpm k ainavu pl no–an .

Ainavu izvērtējums Vaidavas pagasta teritorijas plānojumā

Vaidavas pagasta teritorijas pl nojum 2004.-2016. ar 2009. gada groz jumiem izmantots Gaujas nacion lajam parkam 2005. gad izstr d tais projekts šGaujas nacion l parka ainavu est tiskais v rt jumsö (O. Nikodemuss).

P c – projekta Vaidavas pagasta teritorij ir izdal tas tr s augstv rt g s ainavu telpas:

- 1) Gaujas senlejas ainavu telpa;
- 2) Vaidavas ezera ainavu telpa;
- 3) Str upes mefla ainavu telpa.

Gaujas senlejas ainavu telpā ainavas raksturu nosaka Gaujas senieleja ar st v m vai teras t m nog z m, kas apaugu–as ar prieflu, prieflu ó eg u, viet m ar platlapju meflaudz m. Kaut ar no upes paveras ierobefloti skati, vai –auras skatu perspekt vas, ainavas daudzveid ba un dinamiskums ierindo Gaujas senielejas ainavu pie Latvijas unik laj m un izcilaj m ainav m. Ainavas vizu lo pievilc bu palielina smil–akmens un m la nogulumu atsegumi, smil–u s res, gravas un saposmot s senielejas nog zes un vec s prieflu audzes. Augsta v rt ba ir t lajiem skatiem, kas paveras no upes vai upes palienes uz senielejas nog zi. K pa–i v rt ga skatu perspekt va ir atz m ti skati no Sieti iefla klints uz Gaujas senieleju. Skatu vietas ir labiek rtotas un viegli sasniedzamas.

Vaidavas ezera ainavu telpā galvenā dominante ir Vaidavas ezers. Kā nozīmīgi ainavu elementi ir atzīmētas vietas Vaidavas ezera krastā, no kurām paveras augstvērtīgs skats uz ezeru. Lielākā vizuālā vērtība tiek saistīta ar Vaidavas ezeru un skatu no dažiem punktiem uz ezera dēns spoguļi. Lielākā daļa skatu atduras pret jebkādu ezera krastu. Plānojumā izvērtēts ar ainavu transformācijas process, atzīmējot, ka pozitīvā vērtējama pārdomātā ainavas veidošana Vaidavas ciemā. Ir konstatēts, ka ezera tuvākā apkārtnē tiek intensīvi izmantota tirdzniecība, un gar ezera krastu notiek dažāda veida būvniecība. Tā kā ezera rietumu piekrastā zemes tiek izmantotas lauksaimniecībā, tur netiek prognozēta būtiska zemes izmantošanas struktūras maiņa. Savukārt austrumu daļā lauksaimniecībā izmantojamās zemes tiek apmeflotas ar bērzu kultūru, līdz ar to tur sagaidāma būtiska ainavas struktūras izmaiņa. Secināts, ka kopumā lauksaimniecības izmantojamo zemju apmeflošana būtiski nesamazinās Vaidavas ezera un apkārtnes vērtību, izņemot apmeflojumu pie Zviedru priedes, kā rezultātā pilnībā zudusi priedes, kā ainavas elementa un kultūrvēsturiska objekta, vērtība. Ir konstatēts, ka kopumā ainavu telpa ir pietiekoši labi pieejama un ezers ir saskatāms no vairākiem skatu punktiem. Ņemot vērā rekomendāciju apsvērt iespēju izveidot gājēju un velotristu maršrutu gar ezera austrumu krastu.

Strīķupes meža ainavu telpas raksturu nosaka Strīķupes dziļieja, kas apaugusi ar priežu silu un mētrāju meflaudzēm. Ainavas telpa ir veidojusies kā dabas ainava, kur domināmeffī. Strīķupes mežu ainavu telpas pievilcību veido tās dziļieja ar dzidro upes deni. Ainavas vizuālā vērtība paaugstina devona smilšakmens atsegumi (Kaljuāla). Atzīmēts, ka ainavu telpā nav pašu skatu vietu, no kurienes pavērtos izcilas atklātas skatu perspektīvas. Tur dominātīvie un slēgtie skati, tāu ainavu telpas pieejamība ir ierobežota. Kā vizuāli pievilcīgi ir atzīmēti skati no ielejas pamatkrasta uz upes gultni un no tilta pāri Strīķupei uz upes ieleju. Ainavu telpas estētiskās kvalitātes paaugstināšanai rekomendācija uzlabot teritorijas labiekārtojuma līmeni, norobežojot piekāršanas iespējas Kaljuālai, lai mazinātu augsnes eroziju.

Vaidavas pagasta teritorijas plānojumā ir izdalīti trīs **ainaviski vērtīgo lauksaimniecības teritoriju areāli**, kuru pārveidāšanu nosaka plašā skatā perspektīva no autoceļiem ar kultūrvēsturiskajiem ainavas elementiem.

Ainavu izvērtējums Dikļu pagasta teritorijas plānojumā

Dikļu pagasta teritorijas plānojumā noteiktas **ainaviski vērtīgās teritorijas**, ar mērķi saglabāt raksturīgo ainavu un kultūrvērtības, tirdzniecības un atpūtas resursus, vienlaikus veicinot ilgtspējīgu teritorijas attīstību un sabalansētu dabas resursu izmantošanu. Ainaviski vērtīgās teritorijas atrodas pagasta dienvidu daļā ap autoceļu P11 Kocēni-Limbaffi-Tāja un V194 Dikš-Mazbrenguļi un ir paredzētas izmantošanas kartē. Detalizētās prasības šo teritoriju izmantošanai ir noteiktas Apbūves noteikumos. Teritorijas plānojumā ir veikta detalizēta Dikšu ciema telpiskās struktūras analīze, akcentējot ar ainaviskos aspektus.

Ainaviski vērtīgās teritorijas nav noteiktas ne Bērzaines, ne Zilkalna pagasta teritorijas plānojumos, Bērzaines pagasta teritorijas plānojumā dots īsti vispārīgs, teorētisks ainavu vērtējums.

4.2. Ziemeļvidzemes biosfēras rezervāta (ZBR) ainavu ekoloģiskais plāns

Ziemeļvidzemes biosfēras rezervāta ainavu ekoloģiskais plāns ir izstrādāts 2007.gadā, lielā projekta "Bioloģiskās daudzveidības aizsardzība Ziemeļvidzemes biosfēras rezervātā" ietvaros.

Ainavu ekoloģiskajam plānam ZBR teritorijā ir izdalītas 42 ainavu telpas septiņās teritoriju kategorijās, kas kopā veido ZBR ainavas telpisko struktūru:

1. Starptautiskas nozīmes biocentru telpas;
2. Starptautiskas nozīmes koridori;
3. Nacionālas nozīmes biocentru telpas;
4. Nacionālas nozīmes upju koridori;
5. Ainavu telpas ar speciālu prasību vides aizsardzībā un zemes izmantošanai;
6. Ainavu telpas ar vārtiem kultūrvsturiskiem objektiem un ainavu estētisko kvalitāti;
7. Ainavu telpas ar dominājošiem ainavu tipiem bez speciālu prasību zemes izmantošanai.

Ainavu telpas ir izdalītas, ņemot vērā teritorijas bioloģisko daudzveidību, ainavu estētiskās kvalitātes, kultūrvsturiskās ainavas elementu izvietojuma un vietas sociālekonomiskās nozīmes analīzi. Visām ainavu zonām ir izveidoti apraksti šķērsojuma, kur raksturota ainavu telpu struktūra, to vārtības un iestrādāti priekšlikumi ainavu multifunkcionālās nodrošināšanai, tas ir, teritorijas bioloģisko, estētisko un kultūrvsturisko vārtību saglabāšanai un teritorijas ekonomiskai attīstībai.

Relatīvi lielas teritorijas aizņem *ainavu telpas ar speciālām prasībām vides aizsardzībā un zemes izmantošanai*. Tās ir sagrupētas četras grupās, atkarībā no izmantošanas un apsaimniekošanas mērķa:

1. Mozaikveida ainavu telpas ar speciālu prasību zemes izmantošanas struktūrai;
2. Polderu ainavu telpas ar speciālu prasību hidroloģiskā režīma uzturēšanai un zemes izmantošanai;
3. Piekrastes ainavu telpa, ar mērķi nodrošināt bioloģisko daudzveidību, saglabājot ainavas kultūrvsturiskās un estētiskās vārtības, vienlaikus veicinot tūrisma un rekreācijas attīstību;
4. Atjaunojamās ainavas (Zilkalna (Zaflūnu) purvs un Rijas zivju dīķi).

Liela uzmanība ir pievērsta degradēto teritoriju atjaunošanai un ar to saistītajam problēmām - Rijas dīķiem un Zaflūnu purvam. Plānā ir paredzēta Zaflūnu kdras ieguves lauku apmēģināšana vai arī izmantošana koksnes biomasas audzēšanai.

Katsevišķās ZBR ainavu telpās ir izdalītas ainavu telpas ar vārtiem kultūrvsturiskiem objektiem un augstu ainavu estētisko kvalitāti. Tās ir ainavu telpas ar lielu kultūrvsturisko objektu vai elementu koncentrāciju, kā arī estētiski augstvērtīgas ainavas, kuru vārtību nosaka kultūrvsturiskā telpa. Kultūrvsturiskajās ainavās galvenais mērķis ir saglabāt un atjaunot kultūrvsturiskās ainavas elementus un to kdreizīgo telpisko sasaisti. ZBR ainavu ekoloģiskajam plānam ir izdalītas 13 kultūrvsturiskās ainavu telpas, tai skaitā ar **Bērzaies kultūrainava** un **Dikļu kultūrainava**.

Saskaņā ar ZBR Ainavu ekoloģiskajam plānu, šīs ainavu telpas nav vālam atbalstīt lauksaimniecības izmantojamo zemju apmēģināšanu, meža plantāciju ierīkošanu, vālam enerģētiku uzstādīšanu, jaunu karjeru ierīkošanu. Lauksaimniecības zemju apmēģināšanas gadījumā, ja tas nav novēršams, izstrādājamā ainavu dizaina plāns. Kultūrvsturiskajās ainavās saglabājama

v sturiski izveidojusies apb ves strukt ra un nav v lama jaunu ciemu veidoāna, bet jaunas vienlaidus apb ves gad jum , ieteikts papla-in t eso-os ciemus. Pl n nor d ts, ka ainavu telpas ar v rt giem kult rv sturiskiem objektiem un augstu ainavu est tisko kvalit ti ir iek aujamas ZBR ainavu aizsardz bas zon .

ZBR AEP ietvaros ir aprakst tas *ainavu telpas ar dominējošiem ainavu tipiem bez speciālām prasībām zemes izmantošanā*. Koc nu novad t da ir **Zilākalna viļņotā ainava**.

TMm ainavu telp m nav izvirz tas konkr tas pras bas biolo isk s daudzveid bas vai ar kult rv sturisk s ainavas saglab ānai, bet ir iestr d ti priek-l ikumi vides kvalit tes saglab ān vai uzlabo ān .

ZBR ainavu ekolo iskaj pl n ir par d tas teritorijas v ja eneratoru uzst d ānai un vietas, kur j veic pas kumi dz vnieku migr cijas nodro-in ānai, ekosist mu atjauno ānai, pils tu un ciemu att st bas virzieni, k ar teritorijas, kur ierobeflojama der go izrakte u ieguve. V ja eneratoru uzst d ānas vietas ir par d tas, emot v r v ja ener ijas asoci cijas izstr d to potenci lo v ja ener ijas karti, izv rt jot v ja eneratoru iesp jamo ietekmi uz putnu migr ciju un ainavu vizu lo veidolu. Ainavu ekolo iskaj pl n nav paredz ta v ja eneratoru uzst d āna piekrast , starptautiskas noz mes biocentros un koridoros, moza kveida ainav ar speci l m pras b m ainavu aizsardz bai, kult rainav s un R gas l a akvatorij .

ZBR ainavu ekolo isk pl na ainavu telpu pas s ir iestr d ta pras ba, ka der go izrakte u ieguv priorit te ir eso-o karjeru izmanto āna. Jaunu karjeru ier ko āna nav pie aujama starptautiskas un nacion las noz mes biocentru kodolzon s un pamatelementos, k ar to buferzon s, ja tas tie-i vai netie-i ietekm kodolzonas un pamatelementus (piem ram, hidrolo isk refl ma izmai as, trok- a pies r ojums u.c.). Jaunu karjeru ier ko āna nav pie aujama ar kult rainav s, piekrastes ainav un upju ielej s un to tie- tuvum (200 m plat josl).

B RZAINES KULT RAINAVA

B rzaines kult rainava raksturota, k moza kveida ainava ar atsevi- m vizu li pievilc g m skatu perspekt v m no Rubenes ó B rzaines autoce a. K vizu li pievilc ga atz ta Briedes ieleja, ar sevi- i skaistu ainavu pie Z mel m.

B rzaines kult rainava laika gait ir stipri p rveidota, nav saglab jusies v sturisk zemes izmanto ānas strukt ra, bet saglab jusies apdz vojuma strukt ra, tas ir viens tu izvietojums drumlina nog z s. Noz m ga kult rv sturiska v rt ba ir lauku viens t m un daudzajiem kult rv sturiskajiem objektiem. K iev rojam k ir atz m ta Jaunburtnieku muifla, kaut ar no muiflas kompleksa saglab jusies p rvaldnieka un ku iera dz vojam m ja, kl ts, stallis, spirta br zis, sm de, parka fragments un aleja. Labi saglab ju- s divas kas ó koka kl ts un p rvaldnieka nams, savuk rt kungu nams ir izn cin ts un vairs konstat jama tikai t atra ān s vieta.

K citi iev r bas v rti kult rv sturiskie objekti ir min ti Purma u senkapi, Saulie-u senkapi, Davi u lielais upurakmens, Davi u senkapi, Davi u mazais upurakmens, Jaunburtnieku kaps tas senkapi, Jaunburtnieku pamatskolas ka.

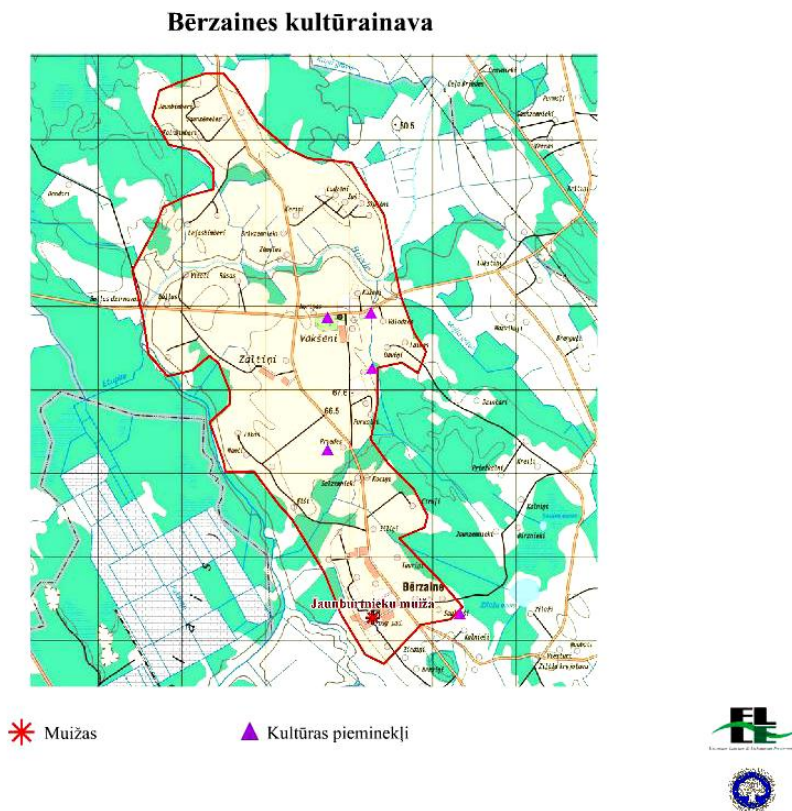
V rt jot ainavas soci lekonomisko noz mi, ir konstat ts, ka kult rainavas teritorij lauksaimniec b izmantojamo zemju strukt r domin t rumi, kas liecina par zemju relat vi

intensīvu izmantošanu, savukārt daudzie kultūrvsturiskie objekti un netālu esošais Zilaiskalns ir priekšnoteikums tūrisma attīstībai. Doti vairāki ieteikumi vālam ainavu struktūrai un tās elementu attīstībai:

ÉMoza kveida ainavu struktūras saglabāšana.

ÉViens tu, koku puduru un atsevišķi augošu koku saglabāšana.

ÉJaunburtnieku muizflasku (koka klāts un pūrvālnieka nama) saglabāšana/ un atjaunošana vāsturiskajā izskatā.



4.8.att. ls. Bērzaines kultūrainava. Avots: www.daba.gov.lv

Ainavas izmantošanai un apsaimniekošanai doti – di priekšlikumi:

1. Kultūrainavā nav pieaujama derīgā izrakteņu ieguve.
2. Nav ieteicams jaunu ciemu veidošana, bet apbve iespējama paplašinot esošos ciemus, vizuāli saglabājot kultūrvsturiskās telpas.
3. Nav pieaujama enerģētiskās koksnes plantāciju ierīkošana.
4. Kultūrainavā nav ieteicama vā ja enerģētiskā bāze.
5. Migrācijai putnu barošanai vietmā pieņemot lauksaimniecībā izmantojamās zemes nav jāapmēfrot vai veidot tajās nelielus meflus, vai krūmju (ar apmeliācijas sistēmām) pudurus. Barošanai vietmā pieņemotajās lauksaimniecības zemēs atbalstīt māgraudaugu sējumu vai ilggadīgo zālāju veidošana, bet nav jāintensīvo monokultūru (piemēram, rapša) vienlaidus plantāciju veidošana.
6. Lauksaimniecībā izmantojamās zemes vā lams veidot mozaikveida sējumu un zālāju struktūru.

DIK U KULT RAINAVA

Dik u kult rainavas raksturu nosaka Augstrozes paugurva a l zeni vi otais reljefs. Ainav domin moza veida ainava ar labi iekultiv tu lauksaimniec b izmantojamo zemju dominanci, ta u lauksaimniec bas zemju melior cijas rezult t ir notikusi ainavas polariz cija. Lauksaimniec b izmantojam s zemes migr jo–ie putni izmanto k baro–an s vietas. Biolo isk s daudzveid bas nodro–in –anai b tiska loma ir mefla un lauksaimniec b izmantojamo zemju ekotonam.

Dik u kult rainava nov rt ta k liela ekspon jo–a ainava ar oti augstu est tisko v rt bu, kas saist ta ar daudz m augstv rt g m skatu perspekt v m no Umurgas ó Koc nu ce a. Ainavas vizu lo v rt bu paaugstina t lie skatu horizonti, viens tas, koku alejas un atsevi– i koki. Ainavas kult rv sturisko v rt bu nosaka Dik u v sturiskais centrs un t telpisk strukt ra, Budenbrokas muiflas kompleks, Grebu pilskalns un Grebu B odas kalns, ce i ar alej m, –aurslieflu dzelzce – un viens tu izvietojuma strukt ra. K noz m g kais kult rv sturiskais objekts min ts labi saglab jies, pla–ais Dik u muiflas kompleks ar pili un saimniec bas k m, skaistu pla–u parku un d i. V l k skaists un telpiski interesants kompleks atz m ta ar Budenbrokas muiflas apb ve ar kungu nams, vair k m saimniec bas k m, d i, nelielu parka fragmentu un koku aleju.

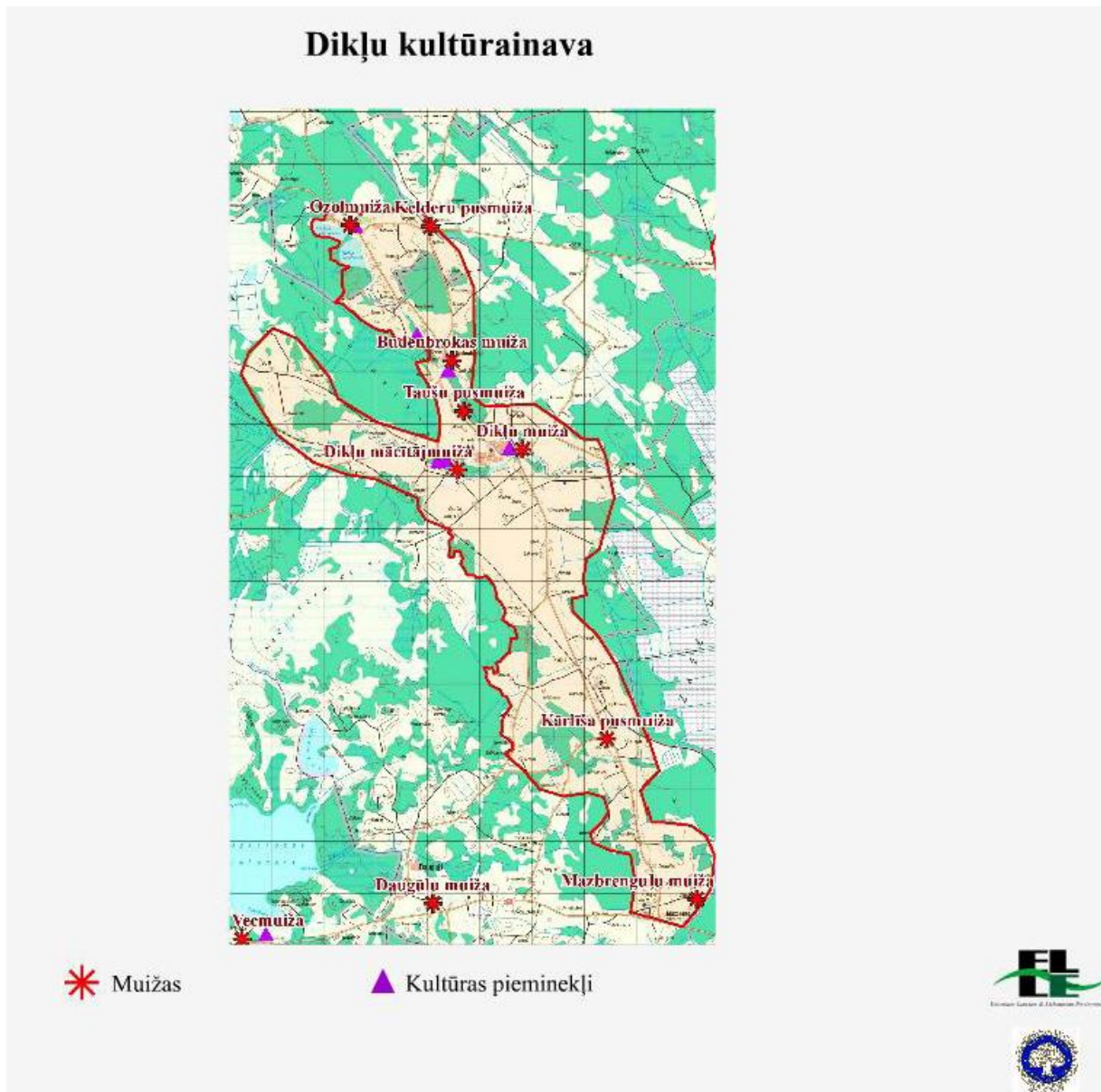
Pa–reiz liel k da a no Dik u kult rainavas ietilpst ZBR neitr laj zon . V rt jot ainavas soci lekonomisko noz mi, ir secin ts, ka lauksaimniec b izmantojam s zemes ir piem rotas intens vas zemkop bas att st bai, k tas pa–laik ar notiek. Tom r izv rt jot ainavu strukt ras visp r j s att st bas tendences, ir konstat ts, ka kult rainavas rietumu da (starp R u un Madie– nu purvu), nov rojama lauksaimniec bas zemju atst –ana atmat , k rezult t samazin s ainavas est tisk , biolo isk un kult rv sturisk v rt ba. Doti – di ieteikumi v lamai ainavu strukt rai un t s elementu att st bai:

- Moza kveida ainavas saglab –ana.
- Viens tu telpisk s strukt ras, apjoma, proporciju un materi lu viet j rakstura saglab –ana.
- Aizsarg jami un saglab jami ir diflkoki k noz m gi ainavas elementi.

Dik u kult rainavas izmanto–anai un apsaimnieko–anai doti – di priek–likumi:

1. Saglab t eso–o moza kveida ainavu strukt ru. Nav atbalst ma lauksaimniec b izmantojamo zemju apmeflo–ana. Ja t nav nov r–ama, tad pirms zemju apmeflo–anas nepiecie–ams izstr d t ainavu dizaina pl nu.
2. Nav pie aujama ener tiskas koksnes plant ciju ier ko–ana.
3. Kult rainav nav ieteicama v ja eneratoru b vniec ba.
4. Pie aujama lauksaimniec b izmantojamo zemju intens va izmanto–ana.
5. Migr jo–o putnu baro–an s viet m piem rot s lauksaimniec b izmantojam s zemes nav v lams apmeflot vai veidot taj s nelielus meflu, vai kr m ju (ar ap melior cijas sist m m) pudurus. Baro–an s viet m piem rotaj s lauksaimniec bas zem s atbalst ma graudaugu s jumu vai ilggad go z l ju veido–ana, bet nav v lama intens vo monokult ru (piem ram, rap–a) vienlaidus plant ciju veido–ana. Lauksaimniec b izmantojam s zem s v lams veidot moza kveida s jumu un z l ju strukt ru.

Izteikts priekšlikums gan Dikļu, gan Bērzaines kultūrainavu iekļaut ZBR ainavu aizsardzības zonā.



4.9.att. Dikļu kultūrainava. Avots: www.daba.gov.lv

4.3. Pamatnostādnes ainavu aizsardzībai un plānošanai

Mūsdienās ainavu aizsardzība tiek cieši saistīta ar to apsaimniekošanu un attīstību. Jaunpolitika paredz integrētu pieeju dabas un kultūras mantojuma, tai skaitā kultūrainavu, saglabāšanai. Dabas un kultūrvēsturiskais mantojums ir ne tikai ierobeļojumi, bet vienlaikus arī oti augsts ekonomiskās attīstības potenciāls pašvaldībām un iedzīvotjiem.

Kocēnu novada ainaviskā telpa, kā telpiskās vides vizuāli uztveramā daļa, ir mainījusies ļoti ātri laika gaitā un tiešveidā atspoguļo cilvēku attieksmi pret dabas un kultūrvēsturiskajām vrtībām. Tādā ainaviskās telpas attīstībā vistiešāk veidā saistāma ar tur dzīvojošo cilvēku dzīves un darba apstākļu uzlabošanu, ietverot visas sfēras un teritorijas. Novada ainavas var uzskatīt gan par mantojumu, gan arī par resursu turpmākajai attīstībai. Pareiz veidojas arī jaunas ainavas ar citiem nosacījumiem un vrtībām, kas atbilst jaunām attiecībām starp dabu un cilvēku. Lai jaunā attīstībā notiktu vienlīdz gan individuālu un sabiedrības interesu, nepieciešama interešu līdzsvarošana un līdztekus stingrai aizsardzībai un ierobeļojumiem, nepieciešama arī saprātīga, radoša apsaimniekošana un tīlka attīstība. Tādējādi akcents liekams uz vides veselumu, vietu identitāti un vietējās kultūras nozīmīgu cilvēku ikdienas dzīvi.

Ainavu aizsardzība nav atsevišķi plānojams un realizējams pasākums, bet gan darbības princips. Tā ir konstruktīvu pasākumu sistēma, kuras mērķis ir nodrošināt ainavas dabas resursu saprātīgu izmantošanu, saglabājot bioloģisko daudzveidību un visas ekosistēmas stabilitāti. Ainavu veidošana ir nepārtraukts process, kas saistīts ar saimniecisko un citu veidu darbību apkārtnē, izmantojot lauksaimniecības zemes, meļus, būvniecības un ceļus, ierīkojot atpūtas un tīrisma objektus.

Ainavu plānošana ir tikai viens no ainavu aizsardzības un veidošanas instrumentiem. Tā un jāem vērā, ka aizsardzības statusa piešķiršana vai ierobeļojumu noteikšana kādai teritorijai nedos nekādas rezultātus, ja pašiem ainavas veidotājiem šādi iedzīvotjiem nebūs kopīgā izpratnes par vrtībām un netiks ņemtas vērā viņu iespējas un vajadzības. Tādā ainavu plānū galvenais uzdevums ir panākt vienotu vrtību izpratni, lai ar praktisko darbību katrā teritorijā un zemes pašm veicinātu unikālo vrtību saglabāšanu un ilgtspējīgas ainavu telpiskās struktūras funkcionāšanu. Ainavu plāniem jābūt elastīgiem, līdz minimumam samazinot normatīvo pieeju.

4.4. Kocēnu novada ainaviski vērtīgās teritorijas

Izstrādājot novada teritorijas plānojumu, tika veikta teritorijas izpētēno ainaviskā aspekta, kā arī izvērtēti pagastu teritorijas plānojumos dotie ainavu raksturojumi un plāni, izanalizēts ZBR ainavu ekoloģiskais plāns. Rezultātā ir izdalītas vairākas ūdensapgādes teritorijas ar sevišķi augstu kultūrvēsturisko un ainavisko vrtību, kas teritorijas plānojumā noteiktas kā ainaviski vērtīgās teritorijas.

Visplašāk šīs nozīmīgās teritorijas ZBR ainavu ekoloģiskajā plānā iezīmēto Bērziņaines kultūrainavu un Dīķu kultūrainavu. Kā ainaviski vērtīgā teritorija atzīmējama arī Briedes upes ieleja, kas sakrīt ar ZBR zonu, kurā noteikta ainavu aizsardzības zona.



4.10. att. Is. Dik un kultūrainava. Foto no Dik un pagasta teritorijas plānojuma

Kultūrainaviski vrtīgās teritorijas ir noteiktas plašās lauksaimniecības zemes gar autoceļu A3 Inčukalna-Valmiera-Valka-Podzūnu un Rubenes ciema apkārtnē. Tikpat nozīmīgas ir teritorijas gar autoceļu V192 Vaidava-Rubene un Vaidavas ezeru posmā no Vaidavas līdž Rubenei, kā arī gar autoceļu V212 Rubene-Virši un Zvirgzdputītes dienvidos tuvi no Rubenes līdž autoceļam P11 Kocēni-Limbaffi-Tāja.



4.11. att. Is. Mozaikveida ainava Kocēnu pagastā. Foto. Evija Strašinska

Atsevišķi mazāki kultūrainaviski vrtīgo teritoriju areāli ir noteikti Mujnū apkārtnē un gar autoceļu V193 Matīši-Bērzaie-Rubene, V212 Rubene-Virši un V213 Valmiera-Mujni no Mujniem līdž Kocēniem.

Savukārt Gaujas nacionālā parka ainavu aizsardzības zonā kultūrainaviski vrtīgās teritorijas ir noteiktas gar autoceļu V190 Brieffi-Vaidava-Druģi-Bauflu ezers no Rubeniem līdž Pēdēm, gar autoceļu V192 Vaidava-Rubene un Vaidavas ezeru posmā no Vaidavas līdž Rubenei, kā arī Gaujas nacionālā parka kultūrvēsturiskajās zonās ap V188 Dēri-Kocēni iene ap Bregfiem.

Kopum novad ir izdalīti septi i ainaviski vrtgo teritoriju areli, kam doti arī nosaukumi (skat 4.14.attēlu).

Ainaviski vrtgo teritoriju robežas teritorijas plānojumā ir attēlotas nosacīti, atbilstoši kartogrāfiskām robežnoteikšanai. Tās ir precizējamas ainavu plānā, lokāli plānojumā vai detaļplānojumā.



4.12. attēls. Skats uz Zilokalnu no autoceļa P11. Foto G.Mednis

Ainaviskie ceļi

Ceļi ainaviskā telpā ir ļoti nozīmīgi, jo to ik dienas – rīso ļoti daudzi cilvēki, ko – telpā emocionāli iespaido un sniedz informāciju, tādējādi veidojot priekšstatus gan par konkrēto teritoriju, gan novadu kopumā. Ainaviskais ceļš – var kļūt par ceļojuma mērķi, jo vedot caur atpūstiem ainavu telpām, tas kustībā atklāj dažādus rakursus – gan tuvos, gan tālos plānos, radot lielu iespaidu daudzveidību. Teritorijas plānojumā ir iezīmēti nozīmīgie ainaviskie ceļi un atsevišķi ceļi posmi ar paātinaviskajām kvalitātem.

Izcili skatu punkti un vietas

Novada teritorijā ir daudzas vietas, no kurām paveras skaisti skati un tālās skatu perspektīvas. No tālajiem skatiem paātinaviskajiem skatiem no dažādiem rakursiem uz Zilokalnu (arī no paātinaviskajiem Zilkalna), kā arī no Sietiņieģa kraujas uz Gaujas ieleju. Daudzviet skaisti skati paveras no autoceļiem, upju un ezeru krastiem. Tās vietas, kur iespējams iekārtot skatu vietas, vai atpūtas laukumus, nākotnē var kļūt par attīstības potenciālu. Kritiski izcilu skatu punktu un vietu iezīmēšanai teritorijas plānojumā ir to publiski pieejama.



4.13. att 1s. Skats uz Vaidavas ezeru no publiskās peldvietas.
Foto O.Nikodemuss šGaujas nacionālā parka ainavu estētiskais virtūjums

4.14. att. ls. Kocenu novada ainaviski vērtīgās teritorijas

